



## Analysis of Factors Influencing Migration to the City of Abhar with Emphasis on Economic Components and Rural Origins

Morteza Khajevand<sup>1</sup> | Mousa Kamanroudi Kojouri<sup>2</sup>

1. Department of Human Geography, Faculty of Geographical Sciences, Kharazmi University, Tehran, Iran. E-mail: [mortezakhajevand1380@gmail.com](mailto:mortezakhajevand1380@gmail.com)
2. Corresponding Author, Department of Human Geography, Faculty of Geographical Sciences, Kharazmi University, Tehran, Iran. E-mail: [kamanroudi@khu.ac.ir](mailto:kamanroudi@khu.ac.ir)

### Article Info

**Article type:**  
Research Article

**Article history:**  
Received 07 March 2025  
Received in revised form 16 June 2025  
Accepted 01 July 2025  
Published online 22 September 2025

**Keywords:**  
Abhar,  
Push–Pull Factors,  
Economic Factors of  
Migration,  
Internal Migration,  
Rural-to-Urban Migration.

### ABSTRACT

**Objective:** This study analyzes the factors attracting migrants—predominantly from rural areas—to Abhar, focusing on economic opportunities, improved living conditions, and access to suitable employment. It also examines the socio-economic and cultural impacts of migration on the city's infrastructure and local communities.

**Methods:** The research adopts a descriptive–analytical approach with an applied purpose. The statistical population comprises 34887 households (household heads) residing in Abhar, from which a sample of 380 households was determined using Cochran's formula. Data, both quantitative and qualitative, were collected through library–documentary research and field methods (interviews and questionnaires) using systematic random sampling. The study covers the period from 1956 to 2021. Data analysis employed SPSS software, multiple regression analysis, and spatial data processing through Geographic Information Systems (GIS).

**Results:** Results show that 57.63% of migrants to Abhar originated from rural areas, while 42.37% came from urban areas. The highest proportion of migrants came from within Abhar County (47.63%), and the lowest from Soltaniyeh (1.58%). Economic factors ( $\beta = 0.49$ ) were the strongest predictors of migration, while recreational–tourism factors ( $\beta = 0.23$ ) had the least impact.

**Conclusions:** The main drivers of migration to Abhar include economic opportunities, healthcare services, natural resources, infrastructure, education, and socio-cultural amenities. Migration flows are predominantly from within Abhar County, adjacent areas of Zanjan Province, and nearby counties, indicating a high concentration of development in Abhar. Given the ongoing centralization of resources and opportunities, migration is expected to continue rising, further exacerbating regional disparities. The study recommends reducing these disparities by distributing employment opportunities, services, and resources more evenly between Abhar and surrounding rural areas.

**Cite this article:** Khajevand, M., & Kamanroudi Kojouri, M. (2025). Analysis of Factors Influencing Migration to the City of Abhar with Emphasis on Economic Components and Rural Origins. *Space Economy and Rural Development*, 14 (52), 125-140. <http://doi.org/10.61882/serd.14.52.8>



© The Author(s)  
DOI: <http://doi.org/10.61882/serd.14.52.8>

Publisher: Kharazmi University

## EXTENDED ABSTRACT

### Introduction

Since the Industrial Revolution, rural-to-urban migration has increased dramatically, primarily driven by the promise of economic opportunities. This trend has continuously shaped the social, economic, and physical structures of cities, especially in developing countries. Contributing factors include economic inequalities, population growth, and inadequate rural infrastructure. Urban areas, by offering better employment prospects and improved healthcare and educational services, act as an escape route from rural poverty, thereby attracting migrants. In Zanzan Province, the city of Abhar has witnessed remarkable population growth due to industrial development. Nevertheless, migration to smaller cities such as Abhar has not been comprehensively examined. Existing studies suggest that Abhar has considerable potential to become a regional hub for industry and services. Accordingly, this research seeks to analyze the factors attracting migrants—most of whom originate from rural areas—to Abhar, focusing on economic opportunities, improved living standards, and access to employment. Furthermore, it explores the social, economic, and cultural impacts of migration on the city, including its infrastructure and local communities. The central research question is: Why are migrants drawn to Abhar, and what implications does this process have for the city's long-term development and sustainability?

### Methods

This study is descriptive–analytical in nature and applied in purpose. It utilizes both quantitative and qualitative data. The statistical population comprises 34,887 households residing in Abhar. Based on Cochran's formula, the sample size was determined to be 380 households. Data were collected through both documentary–library methods and fieldwork, including interviews and questionnaires. A systematic random sampling technique was applied. For data analysis, SPSS software and multiple regression techniques were employed. Spatial analysis and mapping were conducted using GIS. The temporal framework spans the years 1956 to 2021, providing a historical overview of migration trends.

### Results

Between 1956 and 2021, a total of 49,322 individuals migrated to Abhar, with migration rates showing a significant upward trend over this period. Of these, 57.63% migrated from rural origins and 42.37% from urban origins. A substantial portion of migrants (47.63%) originated from Abhar County itself, underscoring the city's strong internal pull and the marked developmental gap between the urban center and surrounding rural areas. Additionally, 26.56% of migrants came from other counties within Zanzan Province, reflecting the predominance of intra-provincial migration over inter-provincial flows. Migration from neighboring provinces such as Qazvin, Hamedan, and Gilan accounted for 17.89%, a figure higher than that of other provinces, suggesting Abhar's economic, social, and cultural attractiveness as well as its functional linkages with adjacent regions. The main drivers of migration were better access to public services and greater employment opportunities, rather than housing costs or income–expenditure disparities. Regression analysis confirmed that economic factors exerted the strongest influence ( $\beta = 0.49$ ), whereas recreational–tourism factors had the weakest impact ( $\beta = 0.23$ ).

### Conclusion

In developing countries such as Iran, migration is often triggered by developmental inequalities, particularly in resource distribution. This phenomenon brings about substantial transformations in social, economic, and cultural structures, particularly in rural and peripheral areas. Abhar, by

concentrating resources and services, has emerged as a migration hub attracting populations from its surroundings. The most significant drivers include economic opportunities, healthcare, natural resources, infrastructure, education, and socio-cultural as well as recreational factors. Migration to Abhar predominantly originates from within Abhar County, neighboring counties in Zanjan Province, and adjacent provinces. This reflects the city's centralization of development. Given the continuation of current trends, migration is expected to increase, further aggravating inequalities.

To mitigate these adverse effects, the following policy recommendations are proposed:

- Establish balanced distribution of employment opportunities between Abhar and other regions of the province, particularly rural areas;
- Ensure equitable allocation of resources across the province to reduce disparities;
- Limit the excessive concentration of investment in Abhar to prevent the polarization of services and jobs;
- Strengthen rural infrastructure and essential services to improve quality of life;
- Provide long-term, low-interest loans to support rural investment;
- Encourage private-sector investment in underdeveloped regions;
- Expand educational, healthcare, and medical facilities in rural areas;
- Improve communication and transportation networks in rural areas.

These measures aim to enhance social and economic conditions, reduce excessive migration flows, and promote sustainable regional development.

**Keywords:** Abhar, Push–Pull Factors, Economic Factors of Migration, Internal Migration, Rural-to-Urban Migration.

### *Author Contributions*

**First Author:** Preparation of samples, conducting experiments and collecting data, performing calculations, statistical analysis of data, analyzing and interpreting information and results, preparing a draft of the article.

**Second Author:** Research design, supervising the research process, reviewing and controlling the results, revising, reviewing and finalizing the article.

### *Data Availability Statement*

The data supporting the reported results of this study were obtained from the Statistical Center of Iran and the Budget and Planning Organization of the country. The data were sourced from the annual statistical reports and the results of national censuses. Access to these data can be requested directly from the respective organizations.

### *Acknowledgements*

This article is extracted from the first author's master's thesis in Geography and Urban Planning: Spatial Planning Orientation under the guidance of the Second author, entitled "Investigating the Role of Migration in the Physical Spatial Development of Abhar City". We would like to thank the esteemed referees for their structural and scientific comments.

### *Ethical considerations*

The authors have observed ethical principles in conducting and publishing this scientific research, and this is confirmed by all of them.

### *Funding*

According to the responsible author, this article has no financial support.

### *Conflict of interest*

According to the authors, this article has no conflict of interest.

## تحلیل عوامل مؤثر بر مهاجرت به شهر ابهر با تأکید بر مؤلفه اقتصادی و مبادی روستایی

مرتضی خواجه‌وند<sup>۱</sup> | موسی کمانرودی کجوری<sup>۲</sup> ✉

۱. گروه جغرافیای انسانی، دانشکده علوم جغرافیایی، دانشگاه خوارزمی، تهران، ایران. رایانامه: [mortezakhajevand1380@gmail.com](mailto:mortezakhajevand1380@gmail.com)  
۲. نویسنده مسئول، گروه جغرافیای انسانی، دانشکده علوم جغرافیایی، دانشگاه خوارزمی، تهران، ایران. رایانامه: [kamanroudi@khu.ac.ir](mailto:kamanroudi@khu.ac.ir)

### اطلاعات مقاله

### چکیده

نوع مقاله:

مقاله پژوهشی

**هدف:** توسعه قطبی در ایران در شش دهه اخیر، به توزیع ناعادلانه فرصت‌ها، منابع و سرمایه‌گذاری‌ها و ناترازی مناطق منجر شده است. در این فرایند، شهرها به‌عنوان قطب‌ها، مراکز و نقاط رشد، نقش محوری را در شکل‌دهی مهاجرت و جذب مهاجران در کشور ایفاء کرده‌اند. شهر ابهر نیز به‌عنوان یکی از این نقاط رشد، با امواج گوناگون مهاجرت‌ها در چند دهه اخیر روبرو بوده است.

**روش پژوهش:** در مقاله حاضر که ماهیت توصیفی و تحلیلی دارد و از نظر هدف کاربردی است، مبادی، عوامل و حجم مهاجرت به شهر ابهر بررسی و تحلیل شده است. جامعه آماری این پژوهش، ۳۴۸۸۷ خانوار (سرپرستان خانوار) ساکن شهر ابهر بوده است. حجم جامعه نمونه، تعداد ۳۸۰ خانوار بوده که با استفاده از فرمول کوکران محاسبه گردید. داده‌ها و اطلاعات از نوع کمی و کیفی بود و به دو روش کتابخانه‌ای-اسنادی و میدانی (مصاحبه و پرسشنامه) به‌دست آمده است. برای نمونه‌گیری، از روش تصادفی نظام‌مند استفاده شد. بازه زمانی این پژوهش، سال ۱۳۳۵ تا ۱۴۰۰ ه.ش است. برای پردازش و تحلیل داده‌ها از نرم‌افزار SPSS و تکنیک آماری رگرسیون چندگانه و برای تحلیل داده‌های مکانی و تهیه نقشه‌ها از سامانه اطلاعات جغرافیایی (GIS) استفاده شده است.

تاریخ دریافت: ۱۴۰۳/۱۲/۱۷

تاریخ بازنگری: ۱۴۰۴/۰۳/۲۶

تاریخ پذیرش: ۱۴۰۴/۰۴/۱۰

تاریخ انتشار: ۱۴۰۴/۰۶/۳۱

کلیدواژه‌ها:

ابهر،

جاذبه و دافعه،

عوامل اقتصادی مهاجرت،

مهاجرت داخلی،

مهاجرت روستا-شهری.

**یافته‌ها:** نتایج این پژوهش بیانگر آن است که ۵۷/۶۳ درصد مهاجران به شهر ابهر از مبادی روستایی و ۴۲/۳۷ درصد از مبادی شهری مهاجرت کرده‌اند. بیشترین و کمترین نسبت مهاجران به این شهر، به‌ترتیب از مبادی شهرستان‌های ابهر (۴۷/۶۳ درصد) و سلطانیه (۱/۵۸ درصد) بوده است. براساس نتایج تحلیل رگرسیون چندگانه، عوامل اقتصادی (۰/۴۹) بیشترین و عوامل تفریحی-توریستی (۰/۲۳) کمترین نقش را در مهاجرت به شهر ابهر ایفاء کرده‌اند.

**نتیجه‌گیری:** مهم‌ترین راهکار پیشنهادی این پژوهش برای کاهش مهاجرت‌های روستایی - شهری، کاهش نابرابری‌های منطقه‌ای از طریق توزیع متعادل فرصت‌های شغلی، امکانات و خدمات میان شهر ابهر و مناطق روستایی پیرامون است.

**استناد:** خواجه‌وند، مرتضی؛ و کمانرودی کجوری، موسی (۱۴۰۴). تحلیل عوامل مؤثر بر مهاجرت به شهر ابهر با تأکید بر مؤلفه اقتصادی و مبادی روستایی. *اقتصاد فضا و توسعه روستایی*، ۱۴ (۵۲)، ۱۲۵-۱۴۰. <http://doi.org/10.61882/serd.14.52.8>



© نویسندگان

ناشر: دانشگاه خوارزمی

## مقدمه

در قرن نوزدهم، پس از انقلاب صنعتی، مهاجرت از مناطق روستایی به شهرها، به‌ویژه با ایجاد فرصت‌های شغلی در این مراکز افزایش یافت (تودارو<sup>۱</sup>، ۲۰۰۰) و نقش مهمی در تغییر ساختار اقتصادی، اجتماعی و کالبدی هر دو ایفا کرده است (کاستلز<sup>۲</sup> و میلر<sup>۳</sup>، ۲۰۰۰). این روند، در کشورهای درحال توسعه، همچنان ادامه دارد و آثار منفی زیادی را برجای می‌گذارد (لال<sup>۴</sup>، سلود<sup>۵</sup> و شالیزی<sup>۶</sup>، ۲۰۰۶) و به‌عنوان یکی از نیروهای محرک اصلی برای تغییرات ساختاری و تحولات عمده در توزیع منابع و فرصت‌های اجتماعی در سطح ملی و محلی شناخته می‌شود (تودارو و اسمیت<sup>۷</sup>، ۲۰۱۵). عواملی چون نابرابری‌های اقتصادی، رشد فزاینده جمعیت، کمبود منابع و فرصت‌های شغلی در مناطق روستایی، تغییرات محیط‌زیستی و ضعف زیرساخت‌های اساسی در این مناطق از عوامل اصلی تنش و تشدید جریان‌های مهاجرتی به‌شمار می‌آیند (کاستلز و میلر، ۲۰۱۴؛ هاس<sup>۸</sup>، ۲۰۱۰).

از دیدگاه اقتصادی، مهاجرت روستائیان، غالباً به‌عنوان یک سازکار انطباقی برای بهبود وضعیت اقتصادی فردی و خانوادگی در نظر گرفته می‌شود (لوکاس<sup>۹</sup>، ۲۰۰۴)؛ و عموماً به‌تأثیر از عوامل دافعه و جاذبه، مانند انگیزه‌های اقتصادی، به‌ویژه به‌دنبال فرصت‌های شغلی بهتر، درآمد بالاتر و آسانی دسترسی در بهره‌مندی از خدمات بهداشتی، درمانی، آموزشی، تفریحی-رفاهی و سایر خدمات مناسب‌تر به شهرها روی می‌آورند (هریس<sup>۱۰</sup> و تودارو، ۱۹۷۰). این فرایند می‌تواند به‌عنوان یک راهبرد برای مقابله با فقر و محدودیت‌ها در مبادی روستایی عمل کند، جایی‌که با افزایش نرخ بیکاری و کاهش دسترسی به فرصت‌های توسعه، شرایط محیط‌زیستی و اقتصادی به‌طور فزاینده به نفع شهرها تغییر یافته است (هاس، ۲۰۱۰).

شالوده توسعه در کشورهای درحال توسعه در اواسط قرن بیستم (۶۰-۱۹۵۰)، عموماً براساس نوسازی «شبه‌مدرن» شکل گرفته است که به مهاجرت از روستاها به شهرها منتهی گردید (کمانرودی کجوری و همکاران، ۲۰۲۰). این فرایند، به هجوم سرمایه‌داری پیرامونی به جوامع توسعه‌نیافته و شکل‌گیری و تثبیت بروکراسی و تکنوکراسی ناکارآمد در آن‌ها منتهی می‌شود (کمانرودی، ۱۴۰۲: ۳۸ و ۸۵). در این فرایند، مهاجرت از روستاها به شهر برای تأمین نیروی کار مورد نیاز رشد و گذار از جامعه سنتی به صنعتی و تحقق سرمایه‌داری لیبرال، طبیعی و ناگزیر تلقی می‌شود (کمانرودی، عزیزپور و جانبازی، ۱۳۹۳). در این نگرش، دولت از انگیزه لازم برای نوگرایی برخوردار است، اما زیرساخت‌های اجتماعی و اقتصادی آن آمادگی لازم را برای تأمین نیازهای عمومی و ساختاری ندارند (مصلی‌نژاد، ۱۴۰۰: ۲۱۱). به‌سختی دیگر، مشکل اساسی در این خصوص این بود که مدل رشد کشورهای غربی، متضمن نوسازی اقتصادی کشورهای توسعه‌نیافته نیز بود، اما این کشورها عمدتاً از منابع کافی برای این هدف برخوردار نبودند (سیف‌زاده، ۱۳۷۵: ۷۱).

در ایران مهاجرت‌های روستا-شهری هم‌زمان با تحولات گسترده در بخش‌های مختلف سیاسی، مدیریتی و صنعتی اتفاق افتاد (امجدیان، فرشادفر و قلی‌پور، ۱۴۰۳)؛ که چون بخش قابل توجهی از جمعیت در مناطق روستایی زندگی می‌کردند، روند مهاجرت تحت تأثیر عواملی مانند کمبود منابع، بحران‌های کشاورزی و محدودیت‌های ساختاری در روستاها قرار داشته است (اذانی و بوستانی، ۱۳۹۲). این پدیده با ایجاد اختلال در ساختار مناطق روستایی، به بازساخت نامتوازن این جوامع انجامیده و زمینه‌ساز تحولات عمیق در مناطق مبدأ شده است (دیویس<sup>۱۱</sup>، ۲۰۱۳). در این میان، شهر ابهر به مثابه شهرهای میانی و متوسط، به‌واسطه عدم تعادل توسعه منطقه‌ای در استان زنجان زمینه‌ساز شکل‌گیری مهاجرت‌های گسترده روستا-شهری و ادغام روستاهای اطراف

1 - Todaro

2 - Castles

3 - Miller

4 - Lall

5 - Selod

6 - Shalizi

7 - Smith

8 - Haas

9 - Lucas

10 - Harris

11 - Davis

در داخل بافت شهری بوده است. بر همین اساس، مطالعه حاضر با هدف تحلیل عوامل مؤثر بر مهاجرت به شهر ابهر، تلاش دارد با تأکید بر مؤلفه اقتصادی و سهم مبادی روستایی، ضمن شناسایی زمینه‌های ساختاری و انگیزشی مهاجرت، نقش عوامل تاثیرگذار را در تصمیم مهاجرتی خانوارها تبیین و اولویت‌بندی نماید.

## پیشینه پژوهش

### ۱. پیشینه تجربی

پیرسون<sup>۱</sup> و شنگ<sup>۲</sup> (۲۰۱۹) با مطالعه مهاجرت به شهرهای آسیای جنوب شرقی نشان دادند که فرصت‌های اشتغال و درآمد بالاتر از مهمترین انگیزه‌های مهاجرت به این مناطق است. براندنبورگ<sup>۳</sup> و همکاران (۲۰۱۸) با مطالعه مهاجرت در کشورهای درحال توسعه، تأکید کردند که بسیاری از مهاجران در خور مسائل اقتصادی به دنبال بهبود کیفیت زندگی و دسترسی به خدمات بهتر هستند. کوهن<sup>۴</sup> (۲۰۱۸) در پژوهشی استدلال می‌کند که رویکرد شهرها برای توسعه راهبردهای مهاجرت فعال در آلمان، یک حوزه سیاست شهری نوظهور را نه تنها در سطح اروپایی و ملی، بلکه در سطح محلی تشکیل می‌دهند. موسی<sup>۵</sup> و همکاران (۲۰۱۴) با تحلیل اقتصادسنجی فضایی مهاجرت و مسکن در ایالات متحده، دریافتند که مهاجرت غیربومیان موجب جابه‌جایی جمعیت بومی و افزایش اجاره‌بها و قیمت مسکن شده است. هیبرت<sup>۶</sup> (۲۰۰۸) در پژوهشی درباره نقش مهاجرت روستا-شهری و تغییرات شهرهای کانادا، بر پیچیدگی نتایج، از یک سو بر اهمیت احتمالی نقش محلی و از سوی دیگر ارتباطات رو به رشد بین شهرهای کانادا و فرآیندهای جهانی تأکید کرده است.

روند تغییرات اجتماعی ایران به سمت نظام سرمایه‌داری از دوره صفویه شروع شده بود، در دوره قاجاریه ادامه یافت و سپس از آغاز دوره پهلوی تشدید شد (فوران، ۱۳۸۲). کاتوزیان سال ۱۳۰۵ (تاج‌گذاری رضاشاه) را سرآغاز غلبه شبه‌مدرنیسم در ایران نامید. از نظر او، برآمدن و چیرگی شبه‌مدرنیسم دولتی و نیز غیردولتی در ایران بر دو پایه استوار بود: نخست، نفی همه سنت‌ها، نهادها و ارزش‌های ایرانی که عقب‌مانده و سرچشمه حقارت‌های ملی محسوب می‌شدند، و دوم، اشتیاق سطحی و هیجان روحی گروهی کوچک، اما روبه گسترش از جامعه شهری (کاتوزیان، ۱۳۷۲: ۱۴۵ و ۱۴۹). البته، ریشه اصلی تشکیل دولت شبه‌مدرن در ایران را باید در تغییرات سیاسی و اجتماعی عصر مشروطیت جست‌وجو کرد که به دلیل حاکمیت استبداد؛ سطح بسیار پایین سواد، آموزش و آگاهی‌های سیاسی؛ بحران‌های درهم‌تنیده اقتصادی، اجتماعی و سیاسی؛ دخالت گسترده قدرت‌های بزرگ خارجی؛ مقیدنبودن گروه‌های مختلف سیاسی به رعایت قواعد بازی دموکراتیک و تساهل و اجماع، در نهایت به ناکامی در ایجاد دولتی شبه‌مدرن در ایران منجر شده است (میراحمدی و جباری نصیر، ۱۳۸۹: ۱۹۳).

به دنبال رشد روابط و مناسبات سرمایه‌داری و نوسازی دولتی شبه‌مدرن در ایران، موجبات تشدید فاصله شهر و روستا و در نتیجه، مهاجرت بخشی از روستاییان به شهرها فراهم شده است. این روند با اجرای قانون اصلاحات ارضی، افزایش قیمت نفت و درآمد دولت و سرمایه‌گذاری متمرکز در شهرهای کشور به عنوان کانون‌های رشد و توسعه و واسط روابط سرمایه‌داری در دو دهه پایانی حکومت پهلوی دوم (محمدرضا شاه) تشدید شده است. در پی این تحولات، شرایط لازم برای وقوع شهرنشینی شتابان فراهم آمد و فرایند نوسازی کشور به شکل برون‌زا و در قالب سرمایه‌داری وابسته و پیرامونی، موجب ازهم‌پاشیده شدن نظام اقتصادی و اجتماعی سنتی گردیده است. به دنبال این تحولات و با نفوذ نظام سرمایه‌داری جهانی، رابطه ارگانیک میان سه نوع زندگی شهری، روستایی و ایلاتی در کشور از بین رفت و به سمت بازتولید و انباشت سرمایه سوق یافته است (کمانرودی، ۱۴۰۲: ۳۲۳-۳۲۴). شهر مرکزی جانشین این سه نوع زندگی و رشد و اشاعه الگوی مصرف جدید به دلیل ناتوانی زیرساخت‌ها، به تمرکز فوق‌العاده شبکه شهری در پایتخت و چند شهر دیگر در کشور محدود شده است (توسلی، ۱۳۷۴: ۲۲۰).

1 - Pearson

2 - Zhang

3 - Brandenburg

4 - Kühn

5 - Mussa

6 - Hibbert

صادقی (۱۴۰۱)، با بررسی سهم بیکاری در مناطق روستایی، توسعه پایدار منطقه‌ای و الگوهای فضایی مهاجرت داخلی در ایران نشان داده است که رابطه مثبت قوی بین نسبت اثربخشی مهاجرت با شاخص توسعه‌یافتگی در سطح استانی و شهرستانی وجود دارد. همچنین، قاسمی اردهایی، محمودیان و نوبخت (۱۳۹۶)، با تحلیل علل مهاجرت‌های داخلی ایران دریافتند که مهم‌ترین علل مهاجرت‌های داخلی در ایران به همراه عوامل تبیین‌کننده آن‌ها، به دلیل پیروی از خانوار و دلایل مربوط به اشتغال، تحصیل، دستیابی به مسکن مناسب‌تر، انجام دادن و پایان خدمت وظیفه بوده است که شامل دو دسته کلی مهاجرت تبعی و مهاجرت اقتصادی می‌شود. در پژوهش دیگری شایان و کهنه‌پوشی (۱۳۹۲)، به بررسی علل مهاجرت‌های روستا-شهری در بخش خاو و میرآباد شهرستان مریوان پرداختند که کمبود اشتغال، وجود بیکاری و کمبود درآمد، علل اصلی مهاجرت روستاییان به شهر و در نهایت، منجر به تخلیه روستاهایشان شده است. همچنین، شمس‌الدینی و گرجیانی (۱۳۸۹) در پژوهشی نشان داده‌اند که عوامل اقتصادی و فرهنگی، بیشترین نقش را در مهاجرت ساکنان روستاهای شهرستان رستم استان فارس به شهرهای یاسوج، گچساران و باشت دارند. علاوه‌براین، زنگنه و سمیعی‌پور (۱۳۹۱)، در پژوهشی نشان داده‌اند که انگیزه بیشتر مهاجران روستایی از سکونت در ابتدای ورود به شهر سبزوار، ارزان بودن قیمت زمین، مسکن و اجاره‌بها و سپس نزدیکی به آشنایان و خویشاوندان است. جابه‌جایی در محدوده داخلی این شهر نیز از مناطق با درآمد متوسط و کم به مناطق با درآمد بهتر و برعکس انجام شده است.

شهر ابهر در حدود شش‌دهه اخیر به دلیل رونق اقتصادی، با جریان مهاجرتی نسبتاً شدید به خود و مسائل و مشکلات عدیده ناشی از آن مواجه بوده است. رونق اقتصادی این شهر، از فعالیت‌های صنعتی و اعطای مرکزیت شهرستان به آن در سال ۱۳۴۷ آغاز شده است. شهرستان ابهر هم‌اکنون یکی از قطب‌های اصلی صنعتی استان زنجان می‌باشد، به طوری که ۲۵۲ واحد صنعتی بزرگ، متوسط و کوچک در محدوده این شهرستان فعال بوده و سهم اشتغال آن در بخش صنعت ۳۱ درصد، بخش کشاورزی ۲۹ درصد و در بخش خدمات ۴۰ درصد است. این شهرستان از ظرفیت بالایی محیطی، اقتصادی و زیرساخت خدماتی، مانند طبیعت بکر، معادن و منابع سرشار زیستی، اراضی و باغات سرسبز، استقرار در مسیر جاده بین‌المللی تهران-بازرگان، آزادراه و راه‌آهن و هم‌جواری با استان‌های مهم صنعتی، به‌ویژه استان قزوین و تهران، واحدهای صنعتی قوی و صنایع کانی غیرفلزی، دسترسی به شبکه قوی انتقال برق، گاز، نفت و آثار تاریخی قابل توجه برخوردار است. این شرایط و مهاجرت به شهر ابهر موجب شد که جمعیت آن از ۴۱۶۲۸ نفر در سال ۱۳۶۵ به ۱۱۱۹۸۲ نفر در سال ۱۴۰۰ افزایش یابد (مرکز آمار ایران، ۱۴۰۰).

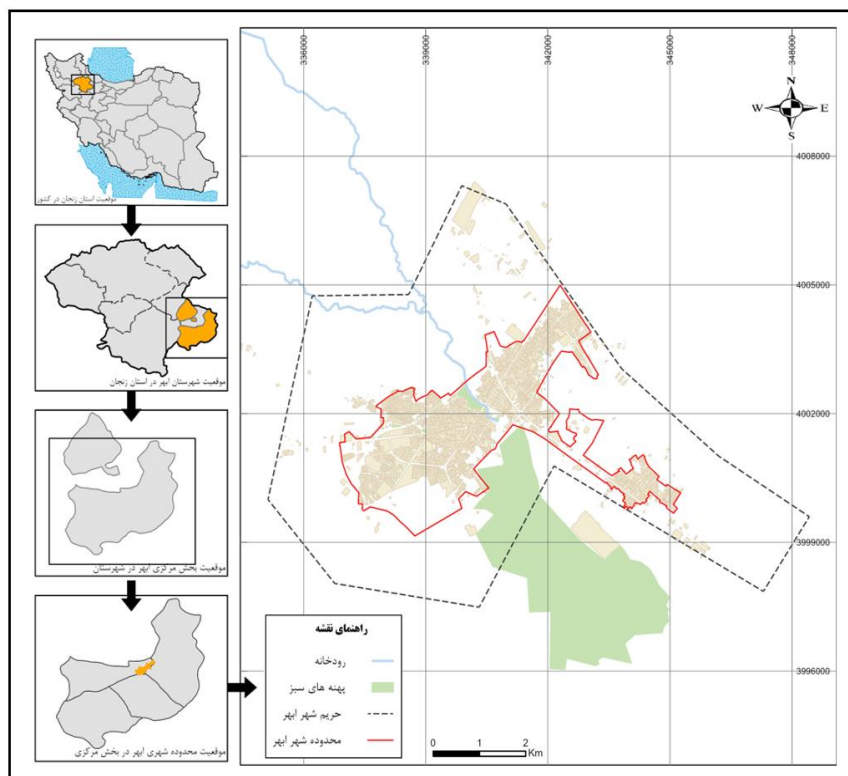
اگرچه تحقیقات مربوط به الگوی کلی مهاجرت از روستاها به شهرها و مناطق شهری بزرگ در ایران قابل توجه است، اما مطالعه درباره مهاجرت به شهرهای کوچک و متوسط کمتر مورد توجه قرار گرفته است. ابهر یکی از این شهرهاست. البته ارغان، رازقی و طاهریان (۱۳۹۶)، در پژوهشی، به نقش سازوکارهای حاکم بر ساختار اقتصادی-اجتماعی و سیاسی بر توزیع نامناسب امکانات و خدمات و شکل‌دهی مهاجرت از روستاها با این شهر اشاره کرده‌اند. همچنین، زیاری و عزیز (۱۳۹۲)، در مطالعه‌ای، این شهر را حائز شرایط لازم برای ایفای نقش مرکزیت خدماتی و صنعتی سکونتگاه‌های بخش شرقی و جنوب شرقی استان زنجان و تعدیل عدم توازن توسعه منطقه شناخته‌اند. علاوه‌براین، سعیدی و همکاران (۱۳۹۶)، نیز با توان‌سنجی توسعه پایدار کالبدی-فضایی ناحیه ابهر، توسعه پایدار کالبدی-فضایی آن را با انجام برخی اصلاحات ساختاری-کارکردی، ممکن دانسته‌اند. با وجود این تلاش‌ها، خلأ تحلیلی مشخصی در ارتباط با سهم مبادی مهاجرت (روستایی-شهری)، اولویت عوامل مؤثر با تأکید بر مؤلفه اقتصادی، و تلفیق روش‌های کمی، مکانی و تحلیلی در مورد شهر ابهر مشهود است. پژوهش حاضر درصدد است تا این شکاف نظری و کاربردی را با بهره‌گیری از چارچوب نظری کلاسیک و داده‌های میدانی پر کرده، تصویر دقیق‌تری از دینامیک مهاجرت به این شهر ارائه نماید.

## روش‌شناسی پژوهش

### ۱. قلمرو جغرافیایی مورد مطالعه

همان‌گونه که در شکل (۱) آمده است، محدوده مکانی این پژوهش، محدوده و حریم شهر ابهر است. شهر ابهر در فاصله یکصد کیلومتری جنوب شرقی شهر زنجان، در دشت زنجان-ابهر، در نواحی دامنه‌های جنوبی البرز غربی، در شمال غرب ایران واقع شده است. این شهر با ۱۱۱۹۸۲ نفر جمعیت و ۲۷۷ هزار هکتار مساحت (مرکز آمار ایران، ۱۴۰۰)، مرکز شهرستان ابهر و دومین شهر

بزرگ و صنعتی استان زنجان محسوب می‌شود. این شهر بین عرض‌های جغرافیایی ۳۶ درجه و ۰۵ دقیقه تا ۳۶ درجه و ۴۵ دقیقه شمالی و طول‌های جغرافیایی ۴۸ درجه و ۳۵ دقیقه تا ۴۹ درجه و ۲۵ دقیقه شرقی واقع شد و ارتفاع آن از سطح دریا ۱۵۴۰ متر است. محدوده زمانی این پژوهش، سال ۱۳۳۵ تا ۱۴۰۰ است.



شکل ۱. نقشه محدوده و موقعیت مکانی پژوهش

## ۲. داده‌ها و روش کار

این پژوهش به‌لحاظ ماهیت و روش، از نوع توصیفی و تحلیلی، از نظر هدف، کاربردی و به‌جهت نوع داده، کمی و کیفی است. جامعه آماری، ۳۴۸۸۷ خانوار (سرپرستان خانوار مهاجر) ساکن شهر ابهر است. حجم جامعه نمونه، ۳۸۰ خانوار بوده که با استفاده از فرمول کوکران محاسبه و نمونه‌گیری به روش تصادفی سیستماتیک انجام شد. داده‌ها و اطلاعات از دو طریق گردآوری شده‌اند: روش کتابخانه‌ای-اسنادی و روش میدانی شامل مصاحبه با مدیران و کارشناسان شهری ابهر و نیز توزیع پرسش‌نامه میان سرپرستان خانوارهای مهاجر. برای پردازش و تحلیل داده‌ها از نرم‌افزار SPSS و تکنیک آماری رگرسیون چندگانه و برای تحلیل داده‌های مکانی و تهیه نقشه‌ها از سامانه اطلاعات جغرافیایی (GIS) استفاده شده است.

جدول ۱. متغیرها و شاخص‌های مؤثر در مهاجرت به شهر ابهر

ردیف	عوامل	شاخص‌ها
۱	اقتصادی	فرصت‌های شغلی
۲	اجتماعی	روابط اجتماعی (سنتی و مدرن)
۳	فرهنگی	تجانس فرهنگی
۴	آموزشی	دسترسی به مراکز آموزشی
۵	بهداشتی و درمانی	دسترسی به مراکز بهداشتی و درمانی
۶	تفریحی و توریستی	دسترسی به مراکز گردشگری
۷	کالبدی و زیرساخت‌ها	تأسیسات زیربنایی شهر
۸	طبیعی	محیط زیست و شرایط اقلیمی

منبع: دبیرخانه شورای عالی شهرسازی و معماری ایران، ۱۳۹۵

## یافته‌های پژوهش

### ۱. تغییرات جمعیتی

براساس جدول (۲)، از سال ۱۳۳۵ تا ۱۴۰۰، مجموعاً ۴۹۳۲۲ نفر به شهر ابهر مهاجرت کرده‌اند. به‌طور کلی، تعداد مهاجران در طول محدوده زمانی این پژوهش (۱۳۳۵-۱۴۰۰) افزایش یافته است. کاهش مستمر درصد مهاجران هر دوره به کل جمعیت آن دوره، به‌دلیل لحاظ کردن مهاجران دوره قبل به جمعیت ساکن این شهر ناشی شده است. درصد مهاجران به کل جمعیت این شهر در این دوره، ۱۱/۵ درصد و تا سال ۱۳۹۵ به میزان ۱۲/۵ درصد بوده است.

جدول ۲. تغییرات جمعیتی شهر ابهر از سال ۱۳۳۵ تا ۱۴۰۰

سال	تعداد جمعیت	تعداد خانوار	درصد رشد جمعیت	تعداد مهاجران وارد شده	تعداد مهاجران به تفکیک جنسیت		درصد مهاجران به کل جمعیت
					مرد	زن	
۱۳۳۵	۹۶۴۴	۱۸۴۴	---	۴۰۹۵	۲۰۶۲	۲۰۳۳	۴۲/۵
۱۳۴۵	۱۰۸۷۴	۳۴۳۴	۱/۵۹	۴۱۷۴	۲۱۳۹	۲۰۳۵	۳۸/۴
۱۳۵۵	۲۲۱۸۴	۵۰۱۴	۳/۶۲	۵۳۱۲	۲۷۷۶	۲۵۳۶	۲۳/۹
۱۳۶۵	۴۱۶۲۸	۹۰۹۹	۶/۴۲	۶۵۹۸	۳۳۱۳	۳۲۸۵	۱۵/۸
۱۳۷۵	۵۵۲۶۶	۱۲۹۲۲	۲/۹۱	۶۵۹۰	۳۳۲۴	۳۲۶۶	۱۱/۹
۱۳۸۵	۷۸۰۴۶	۲۰۶۳۶	۲/۵۱	۶۸۳۱	۳۴۱۹	۳۴۱۲	۸/۷
۱۳۹۵	۹۹۲۸۵	۳۰۹۳۲	۲/۴۴	۷۴۴۹	۳۷۵۰	۳۶۹۹	۷/۵
۱۴۰۰	۱۱۲۰۰۳	۳۴۸۸۷	۲/۴۳	۸۲۷۳	۴۱۴۶	۴۱۲۷	۷/۴

منبع: مرکز آمار ایران، ۱۳۳۵-۱۴۰۰

### ۲. نابرابری شهر و روستا

داده‌های حاصل از بررسی سالنامه‌های آماری کشور و آمارهای استانی زنجان طی دوره ۱۳۳۵ تا ۱۴۰۰ نشان می‌دهد که توزیع خدمات عمومی، زیرساخت‌ها و فرصت‌های اقتصادی در سطح شهرستان ابهر، به‌شدت نابرابر و به‌نفع نواحی شهری، به‌ویژه شهر ابهر، متمرکز بوده است. این تمرکز خدمات، به‌ویژه در حوزه‌های بهداشت، آموزش و اشتغال، از عوامل اصلی تشدیدکننده جریان مهاجرت از روستاهای پیرامونی به مرکز شهری بوده است. در حوزه خدمات بهداشتی، آمارها حاکی از آن است که شهر ابهر در سال ۱۳۶۵ از ۶ مرکز درمانی شهری و چند درمانگاه تخصصی برخوردار بوده، در حالی که در همان سال، بیش از نیمی از روستاهای مجاور فاقد مرکز بهداشت ثابت یا پزشک مقیم بوده‌اند. این نابرابری در سال‌های بعد نیز تداوم داشته، به‌طوری‌که بر اساس داده‌های سال ۱۳۹۰، هنوز بخش قابل توجهی از روستاهای منطقه صرفاً از طریق خانه‌های بهداشت با پوشش محدود به خدمات اولیه سلامت دسترسی داشته‌اند و در موارد درمان تخصصی، مراجعه به شهر ابهر اجتناب‌ناپذیر بوده است.

در حوزه آموزش نیز شکاف محسوسی میان شهر و روستا مشهود است. شهر ابهر تا پایان دهه ۱۳۷۰ دارای زیرساخت کامل آموزشی شامل مدارس ابتدایی، راهنمایی، دبیرستان و مراکز فنی‌وحرفه‌ای بوده است، در حالی که در اغلب روستاهای اطراف، تنها مدرسه ابتدایی با امکانات حداقلی وجود داشته و برای ادامه تحصیل در مقاطع بالاتر، دانش‌آموزان ناگزیر به ترک محل سکونت خود یا رفت‌وآمد روزانه به شهر بوده‌اند. این وضعیت نه‌تنها به افت تحصیلی و ترک تحصیل در مناطق روستایی انجامیده، بلکه عاملی ساختاری در مهاجرت خانواده‌های دارای فرزند محصل به ابهر محسوب می‌شود. از منظر اقتصادی نیز، الگوی حاکم بر معیشت در نواحی روستایی شهرستان ابهر دچار محدودیت‌های جدی بوده است. ساختار خرده‌مالکی حاصل از اصلاحات ارضی دهه ۱۳۴۰، در کنار پایین بودن بازده اقتصادی کشاورزی و دامداری سنتی، موجب کاهش بهره‌وری و درآمد خانوارهای روستایی شده است. نبود صنایع تبدیلی، محدودیت در دسترسی به بازار فروش محصولات، و وابستگی شدید به منابع آبی محدود، همگی موجب شده‌اند که کشاورزی در این مناطق فاقد پایداری اقتصادی باشد. مقایسه داده‌های آماری نشان می‌دهد که در دهه ۱۳۸۰، متوسط درآمد خانوار روستایی در بخش مرکزی ابهر، کمتر از ۵۰ درصد درآمد خانوار شهری در همان شهرستان بوده است. همچنین نبود

سیستم حمل و نقل عمومی منظم بین روستاها و شهر، دسترسی روزانه به خدمات و بازارهای شهری را دشوار ساخته است. این محدودیت، به ویژه برای سالمندان، دانش آموزان و زنان، نقش بازدارنده‌ای در ماندگاری در روستا دارد. در نتیجه، برخی خانوارها ترجیح به استقرار دائم در ابهر داده‌اند.

ابعاد اجتماعی نیز در این فرآیند بی‌تأثیر نبوده‌اند. تنش‌های محلی بر سر منابع، ضعف نهادهای محلی در مدیریت اجتماعی، سطح پایین فرهنگ عمومی و مشارکت مدنی در برخی روستاها، و عدم دسترسی به امکانات فرهنگی و تفریحی، از دیگر عواملی هستند که زمینه‌ساز تضعیف پیوند افراد با محل سکونت خود و تشویق به مهاجرت شده‌اند. از سوی دیگر، شهر ابهر به‌عنوان مرکز خدماتی و اداری منطقه، از ساختار نهادی منسجم‌تر، فرصت‌های اشتغال رسمی و غیررسمی متنوع‌تر و امنیت اقتصادی و اجتماعی بیشتر برخوردار بوده و بنابراین مقصد جذابی برای مهاجران روستایی تلقی شده است. بر اساس نتایج سرشماری سال ۱۳۹۰، حدود ۶۳ درصد از مهاجران ورودی به شهر ابهر در دهه پیش از آن، از مبادی روستایی شهرستان بوده‌اند. این نسبت بالا، نشان‌دهنده شکل‌گیری الگویی از مهاجرت درون منطقه‌ای و متکی بر عوامل ساختاری نابرابر در سطح شهرستان است. در واقع، مهاجرت روستایی به شهر ابهر نه صرفاً حاصل کشش‌های شهری، بلکه واکنشی به کاستی‌ها و محرومیت‌های مزمن در نواحی روستایی پیرامون آن است. این روند، بازتاب روشن توسعه نامتوازن فضایی در سطح خرد شهرستانی است و نیازمند بازنگری در سیاست‌های منطقه‌ای برای کاهش تمرکزگرایی و تقویت قابلیت‌های درونی سکونت‌گاه‌های روستایی است.

### ۳. مبادی مهاجرت

همان‌گونه که در جدول (۳) و شکل (۲) از یافته‌های پرسشنامه شهروندان نشان داده شد، ۵۷/۶۳ درصد مهاجران به شهر ابهر از مبادی روستایی و ۴۲/۳۷ درصد آنان از مبادی شهری به آن مهاجرت کرده‌اند. میزان قابل توجه مهاجرت به این شهر از محدوده داخلی شهرستان ابهر (۴۷/۶۳ درصد)، نشان‌دهنده شدت تمرکز، قدرت جاذبه و فاصله زیاد سطح توسعه امکانات و خدمات این شهر و ناحیه (روستاهای پیرامون) آن است. همچنین ۷۴/۲ درصد مهاجران به شهر ابهر، از مبادی شهرستان‌های استان زنجان به آن مهاجرت کرده‌اند که نشان‌دهنده غلبه الگوی مهاجرت درون منطقه‌ای نسبت به الگوی مهاجرت برون منطقه‌ای و بین منطقه‌ای در استان زنجان است. به علاوه، بخش عمده‌ای از مهاجران، از روستاهای واقع در محور ارتباطی ابهر-قیدار<sup>۱</sup> به این شهر وارد شده‌اند. همچنین، مهاجرانی که از سایر مسیرها به ابهر مهاجرت کرده‌اند نیز عمدتاً در مجاورت مبادی ورودی خود مستقر شده‌اند. این الگوی استقرار موجب تمرکز بالای جمعیت مهاجر در ناحیه حسین‌آباد و روستای فنوش‌آباد<sup>۲</sup> شده است، به طوری که این مناطق بیشترین تراکم جمعیتی مهاجران را در سطح محدوده و حریم شهر به خود اختصاص داده‌اند.

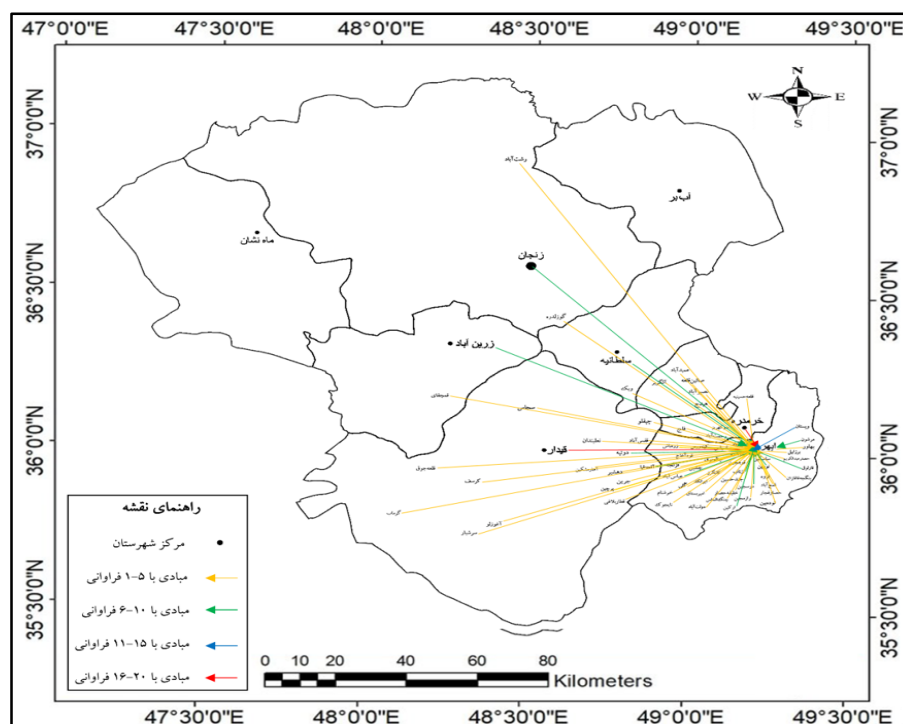
جدول ۳. مبادی مهاجرت به شهر ابهر از سال ۱۳۳۵ تا ۱۴۰۰ (جامعه آماری نمونه-خانوار)

مبادی مهاجرت	فراوانی	درصد
روستا	۲۱۹	۵۷/۶۳
شهر	۱۶۱	۴۲/۳۷
داخل شهرستان ابهر	۱۸۱	۴۷/۶۳
داخل شهرستان زنجان	۱۱	۲/۸۹
داخل شهرستان خدابنده	۴۹	۱۲/۸۹
داخل شهرستان خرمدره	۲۶	۶/۸۴
داخل شهرستان سلطانیه	۶	۱/۵۸
داخل شهرستان ایجرود	۹	۲/۳۷
استان‌های همجوار زنجان	۶۸	۱۷/۸۹
سایر استان‌ها	۳۰	۷/۹۲

<sup>۱</sup> - شهر قیدار مرکز شهرستان خدابنده؛ واقع در ۶۲ کیلومتری جنوب غربی شهر ابهر.

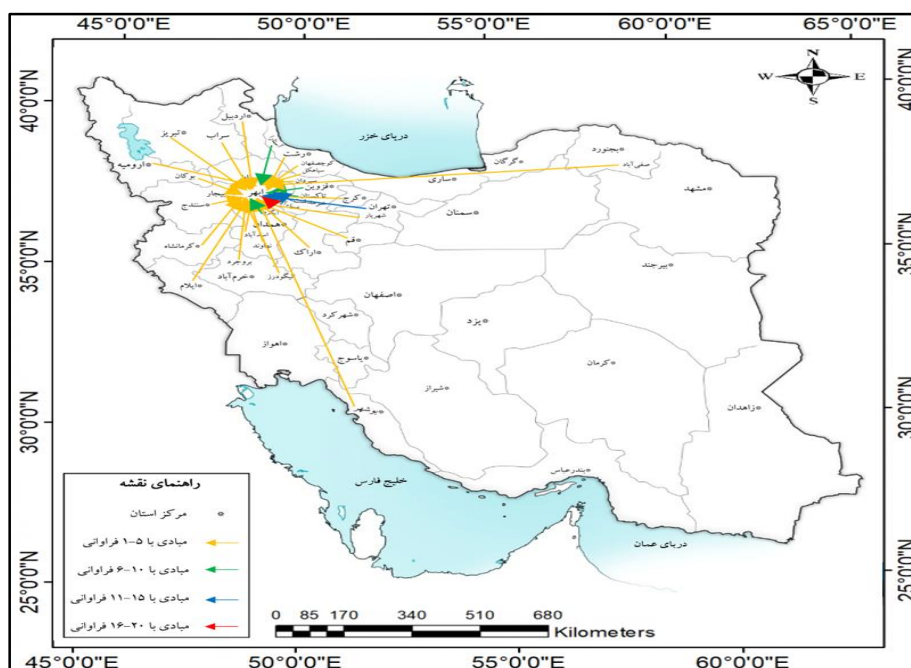
<sup>۲</sup> - روستای فنوش‌آباد به دلیل اینکه در داخل حریم شهر ابهر قرار دارد، تنها مقصد مهاجرانی بوده که توان اسکان داخل محدوده شهری را ندارند و به دلیل نزدیکی بیش از حد به محدوده شهر و در ابتدا با محله حسین‌آباد، تمامی کالاها و خدمات خود را از شهر ابهر تهیه و درصد بالایی از سرپرستان خانوار ساکن در این روستا اشتغال وابسته به شهر و مخصوصاً در بخش صنایع و خدمات را دارند.

مبادی مهاجرت	فراوانی	درصد
جمع	۳۸۰	۱۰۰



شکل ۲. نقشه جریان فضایی درون منطقه‌ای (استانی) مهاجرت به شهر اهر

میزان نسبتاً بالای (۱۷/۸۹ درصد) مهاجرت از مبادی استان‌های همجوار استان زنجان، به‌ویژه استان‌های قزوین، همدان و گیلان به شهر اهر در مقایسه با سایر استان‌های کشور (۷/۹۲ درصد)، نشان‌دهنده جاذبه‌های طبیعی، اقتصادی، اجتماعی و فرهنگی این شهر از یک‌سو و تعاملات کارکردی-فضایی و پویایی مهاجرت‌های بین منطقه‌ای این مناطق (استان‌ها) مجاور هم از سوی دیگر است. این ویژگی می‌تواند در منطقه‌بندی‌های آمایشی و کالبدی ملی و تعیین کلان منطقه‌ها مورد توجه قرار گیرد.



شکل ۳. نقشه موقعیت جغرافیایی مبادی مهاجرین داخل استان‌های کشور

#### ۴. نقش روستاهای پیرامونی

نتایج تحقیقات میدانی نشان می‌دهد که بخش عمده‌ای از مهاجرت‌های صورت گرفته به شهر ابهر، از مبادی روستایی نزدیک به این شهر منشأ گرفته‌اند. روستاهای شناط، شریف‌آباد، نورین، کوی‌نیک، میمندره، فنوش‌آباد، قارلوق، ساسکین و اسپاس به‌عنوان مهم‌ترین کانون‌های مهاجر فرست در محدوده پیرامونی ابهر شناخته می‌شوند. با وجود مهاجرت‌هایی از سایر نقاط استان زنجان و حتی دیگر استان‌ها، بررسی‌ها نشان می‌دهد که بیشترین و پایدارترین جریان‌های مهاجرتی به ابهر، از این مبادی روستایی نزدیک انجام گرفته است. نزدیکی جغرافیایی، پیوندهای اقتصادی-اجتماعی دیرینه، و همچنین ارتباطات ترابری آسان‌تر از جمله عواملی هستند که موجب تقویت پیوستگی این روستاها با مرکز شهری ابهر شده‌اند. بر پایه یافته‌های حاصل از مطالعات میدانی، از هر هشت ازدواج در میان جوانان روستایی، تنها یک زوج تمایل به تداوم سکونت در محیط روستایی دارند. در مقابل، سایر زوج‌ها عمدتاً به دلیل عوامل جاذب شهری و نیز دلایل دافعه در روستا، به‌ویژه به شهر ابهر، مهاجرت می‌کنند. این روند مهاجرتی به تدریج منجر به کاهش چشمگیر جمعیت جوان در اغلب روستاهای پیرامون شهرستان ابهر شده است؛ پدیده‌ای که پیامدهای قابل توجهی بر پویایی اجتماعی-اقتصادی مناطق روستایی داشته و کاهش نیروی کار فعال را به‌عنوان یکی از پیامدهای بحرانی آن می‌توان برشمرد.

در همین راستا، الگوی مهاجرتی این مناطق عمدتاً از نوع روزانه یا پیوسته بوده است؛ به این معنا که برخی از ساکنان این روستاها برای اشتغال، تحصیل یا خدمات درمانی به ابهر رفت‌وآمد دارند و برخی نیز سکونت دائم در شهر را برگزیده‌اند. علی‌رغم تخصیص امتیازاتی نظیر گسترش خدمات حمل‌ونقل عمومی (روستا-شهری)، نوسازی ماشین‌آلات کشاورزی، و آسفالت‌سازی مسیرهای ارتباطی میان روستاهای مورد نظر و شهر ابهر، این اقدامات نه تنها منجر به پایداری جمعیتی یا تسهیل فرآیند مهاجرت معکوس نگردیده‌اند، بلکه به‌واسطه افزایش دسترسی و تسهیل در تردد، روند مهاجرت از نواحی روستایی به نواحی شهری را تشدید کرده‌اند. افزون بر آن، چنین تحولات کالبدی در برخی موارد موجب تقویت نگاه تفرجی و ویلا باغ‌محور نسبت به روستاها شده و کارکردهای سنتی و زیستی این مناطق را تحت الشعاع قرار داده‌اند.

از منظر کالبدی و فضایی، تأثیر این مهاجرت‌ها نیز قابل مشاهده است. توسعه کالبدی شهر ابهر در دهه‌های اخیر، به‌ویژه از دهه ۱۳۸۰ به این سو، موجب شد که با گسترش ساخت‌وسازهای مسکونی و تبدیل زمین‌های کشاورزی به کاربری شهری، برخی از این روستاها به تدریج در بافت شهر ادغام شوند. نمونه بارز آن، روستاهای شناط (در سال ۱۳۵۱) و شریف‌آباد (در سال ۱۳۷۸) است که امروزه در عمل بخشی از بافت توسعه‌یافته شهر ابهر محسوب می‌شوند. این ادغام تدریجی، نوعی تحول در مرز میان سکونتگاه‌های روستایی و شهری پدید آورده و نشان از تأثیر ساختاری مهاجرت بر چشم‌انداز فضایی شهر دارد. از سوی دیگر، داده‌های جمعیتی و مهاجرتی منتشرشده توسط مرکز آمار ایران نشان می‌دهد که شهرستان ابهر در سال‌های اخیر با خالص مهاجرت مثبت، یکی از مهاجرپذیرترین نقاط استان زنجان بوده است. مطابق آمار، حدود ۲۴۷۶ نفر طی یک دوره پنج‌ساله به این شهر مهاجرت کرده‌اند که بخش عمده آن از روستاهای پیرامونی صورت گرفته است. این روند، علاوه بر نشان دادن جاذبه‌های شهری نظیر اشتغال، تحصیلات و خدمات، گویای وضعیت ناپایدار معیشتی در برخی از مبادی روستایی نیز می‌باشد.

#### ۵. علل مهاجرت

مهاجرت به شهر ابهر از مبدأ شهرستان ابهر و سایر شهرستان‌های استان زنجان، از امکانات و خدمات عمومی و فرصت‌های شغلی بیشتر و بهتر ناشی شده است. جابه‌جایی و تغییر قابل توجه محل سکونت خانوارها (۴۲/۳۷ درصد) در محدوده این شهر نیز بیشتر از افزایش مستمر قیمت و اجاره‌بهای مسکن، افزایش قیمت خرید کالا و خدمات و عدم افزایش شکاف درآمد و هزینه خانوار از یک‌سو و دستیابی به فرصت‌های شغلی جدید و تغییر محل اشتغال (عموماً روستایی) از سوی دیگر تأثیر پذیرفته است. همان‌گونه که در قسمت روش مقاله حاضر شرح داده شد، برای تحلیل رابطه بین عوامل و شاخص‌های مربوط (جدول ۱) از روش آماری رگرسیون چندگانه استفاده شده است. نتایج این تحلیل در جدول (۴) درج شده است. همچنین فرمول محاسبات رگرسیون بدین قرار است:

$$\varepsilon + b_n X + \dots + b_2 X_2 + b_1 X_1 + a = Y$$

که در آن:

- Y: متغیر وابسته (تمایل یا تصمیم به مهاجرت به شهر ابهر):
- $X_i$ : متغیرهای مستقل (عوامل مؤثر مانند اقتصادی، اجتماعی، فرهنگی و ...):
- $b_i$ : ضرایب رگرسیون هر عامل (نشان دهنده شدت تأثیر هر متغیر):
- a: عرض از مبدأ؛
- $\varepsilon$ : جمله خطای تصادفی.

جدول ۴. رابطه بین عوامل بر تصمیم به مهاجرت از مبادی به مقصد شهر ابهر

نام عامل	R	R <sup>2</sup>	R <sup>2</sup> AD	خطای معیار	ضریب B	Beta	t	F	Sig
اقتصادی	۰/۴۵۰	۰/۲۴۰	۰/۲۳۰	۰/۱۹	۰/۷۲	۰/۴۹	۳/۱۰	۱۰/۳۸	۰/۰۰۷
اجتماعی	۰/۲۷۸	۰/۰۹۲	۰/۰۸۲	۰/۱۷	۰/۴۳	۰/۲۸	۲/۰۵	۵/۵۰	۰/۰۳۵
فرهنگی	۰/۲۴۵	۰/۰۶۵	۰/۰۵۵	۰/۱۶	۰/۳۲	۰/۲۵	۱/۸۵	۴/۵۰	۰/۰۸۳
آموزشی	۰/۲۷۴	۰/۱۰۵	۰/۰۹۶	۰/۲۰	۰/۵۰	۰/۳۱	۲/۱۲	۶/۳۵	۰/۰۴۵
بهداشتی-درمانی	۰/۳۵۶	۰/۱۶۴	۰/۱۴۵	۰/۱۹	۰/۵۲	۰/۴۰	۲/۶۵	۷/۸۵	۰/۰۰۷
تفریحی-توریستی	۰/۲۱۰	۰/۰۵۴	۰/۰۴۵	۰/۱۵	۰/۲۸	۰/۲۳	۱/۶۲	۴/۱۰	۰/۰۶۲
کالبدی و زیرساخت‌ها	۰/۳۵۲	۰/۱۴۷	۰/۱۳۹	۰/۲۰	۰/۶۵	۰/۳۴	۲/۹۰	۱۰/۳۳	۰/۰۰۳
طبیعی	۰/۳۵۵	۰/۱۵۲	۰/۱۳۴	۰/۲۱	۰/۵۳	۰/۳۹	۲/۴۸	۸/۴۲	۰/۰۱۵

نتایج تحلیل رگرسیون چندگانه نشان می‌دهد که از میان عوامل مورد بررسی، عامل اقتصادی با ضریب تبیین  $R^2=0/240$  و ضریب استاندارد شده  $Beta=0/49$ ، بیشترین سهم را در تبیین واریانس تصمیم به مهاجرت به شهر ابهر داشته و قوی‌ترین پیش‌بینی‌کننده این پدیده محسوب می‌شود. این یافته بیانگر آن است که ضعف در زیرساخت‌های اقتصادی، محدودیت فرصت‌های شغلی، پایین بودن بهره‌وری نیروی کار کشاورزی، نبود تنوع در فعالیت‌های درآمدزا، و ناپایداری اقتصادی در سطح روستاها از عوامل کلیدی در شکل‌گیری انگیزه مهاجرتی محسوب می‌شوند. همچنین می‌توان به نرخ بالای بیکاری فصلی، عدم دسترسی به بازار مصرف برای محصولات روستایی، و نبود سرمایه‌گذاری مؤثر در صنایع روستامبنا اشاره کرد که در مجموع موجب کاهش مزیت ماندگاری در مبادی روستایی شده‌اند.

پس از آن، عوامل بهداشتی و درمانی  $R^2=0/164$  و  $Beta=0/40$ ، طبیعی  $R^2=0/152$  و  $Beta=0/39$ ، و کالبدی و زیرساخت‌ها  $R^2=0/147$  و  $Beta=0/34$  به ترتیب در رتبه‌های بعدی قرار دارند که همگی رابطه‌ای مثبت و معنادار با تصمیم به مهاجرت دارند. در واقع کمبود مراکز درمانی اولیه، فاصله زیاد تا مراکز درمانی تخصصی، نبود پزشکان مقیم و پایین بودن سطح خدمات بهداشتی-پیشگیرانه در روستاها، از جمله شاخص‌هایی هستند که کیفیت زندگی را در سطح سکونتگاه‌های روستایی کاهش داده و موجب افزایش تمایل به مهاجرت شده‌اند. به علاوه، محرومیت‌های محیطی نظیر خشکسالی‌های دوره‌ای، فرسایش خاک، کاهش منابع آب زیرزمینی و آسیب‌پذیری اقلیمی موجب تضعیف تولیدات کشاورزی و دامی شده‌اند. همچنین ضعف شبکه‌های ارتباطی، راه‌های نامناسب، کمبود امکانات حمل‌ونقل عمومی، و پایین بودن سطح خدمات شهری در روستاها، در ادراک پایین از کیفیت فضاهای روستایی و تمایل به سکونت در مراکز شهری مؤثر بوده‌اند.

عوامل آموزشی با  $R^2=0/105$  و  $Beta=0/31$ ، و اجتماعی با  $R^2=0/092$  و  $Beta=0/28$  نیز نقش نسبتاً قابل توجهی در این تصمیم ایفا کرده‌اند و حکایت از نبود دسترسی مناسب به آموزش متوسطه و عالی، پایین بودن کیفیت آموزشی، به‌همراه ضعف در انسجام اجتماعی، محدودیت در روابط و تعاملات اجتماعی سازنده، و نبود سازمان‌های حمایتی و مشارکتی در فضاهای روستایی است. در حالی که عامل فرهنگی با ضریب  $R^2=0/065$  و  $Beta=0/25$  و عامل تفریحی و توریستی با  $R^2=0/054$  و  $Beta=0/23$  کمترین میزان تأثیر را در تبیین پدیده مهاجرت داشته‌اند. در واقع محدودیت در امکانات فرهنگی، فقدان فضاهای فراغتی و مراکز تفریحی در روستاها گرچه نقش مستقیمی در مهاجرت ندارند، اما در ترکیب با سایر عوامل به‌عنوان عناصر تکمیلی در تصمیم‌گیری

خانوارها عمل کرده‌اند. به‌طور کلی، مدل‌های رگرسیون نشان‌دهنده رابطه مثبت و معنادار بین تمامی عوامل مورد بررسی و تصمیم به مهاجرت هستند، اما با شدت تأثیر متفاوت، که در این میان مؤلفه اقتصادی در اولویت قرار دارد.

## بحث

بر اساس نتایج این پژوهش، جاذبه‌های اقتصادی، بهداشتی، زیرساختی و فرهنگی شهر ابهر، به‌ویژه فرصت‌های شغلی و دسترسی به خدمات بهتر، از جمله عواملی بوده‌اند که موجب جذب مهاجران از مناطق مختلف (اکثراً روستایی) به این شهر گردیده‌اند. یافته‌های این پژوهش با نتایج تحقیقات پیشین، از جمله مطالعات شایان و کهنه‌پوشی (۱۳۹۲)، و صادقی (۱۴۰۱)، تطابق دارد. این پژوهش‌ها به‌وضوح نشان داده‌اند که مهاجرت به شهرهای کوچک و میانه عموماً به‌دلیل جاذبه‌های اقتصادی و نابرابری‌های موجود در دسترسی به امکانات و فرصت‌ها است. به‌ویژه، عوامل اقتصادی نظیر دسترسی به بازار کار و فرصت‌های شغلی، عامل اصلی در جلب مهاجران به این نواحی هستند که در تحقیق حاضر نیز به‌عنوان مهم‌ترین عوامل مهاجرت به شهر ابهر شناسایی شده‌اند. به این ترتیب، نتایج تحقیق حاضر به‌طور آشکاری با پژوهش‌های موجود هم‌راستا است و می‌تواند به تقویت فرضیات مرتبط با ارتباط میان جاذبه‌های اقتصادی و روند مهاجرت در ایران کمک کند.

از سوی دیگر، برخلاف بسیاری از پژوهش‌ها که عمدتاً بر مهاجرت به کلان‌شهرها تمرکز دارند، تحقیق حاضر به‌طور خاص بر روند مهاجرت به شهرهای متوسط مانند ابهر تأکید دارد. یافته‌ها نشان می‌دهند که شهر ابهر، با تمرکز امکانات و خدمات در عرصه‌های مختلف، از جمله اشتغال، بهداشت، آموزش و زیرساخت‌های شهری، به‌عنوان قطب مرکزی در استان زنجان در حال ظهور است. این روند، به‌ویژه در مقایسه با سایر مناطق استان، تأکید بر توسعه قطبی و جاذبه‌های قانونی این شهر دارد که در پژوهش‌های پیشین نیز به‌ویژه در زمینه‌های صنعتی و اقتصادی تأکید شده است. علاوه بر این، برخلاف برخی از مطالعات که عوامل فرهنگی و اجتماعی را در تحلیل مهاجرت‌ها کم‌اهمیت می‌شمارند، در تحقیق حاضر این عوامل نیز به‌عنوان مؤلفه‌های تأثیرگذار در مهاجرت به ابهر شناسایی شده‌اند. این نکته بیانگر توجه به ابعاد فرهنگی و اجتماعی در مهاجرت‌های بین‌شهری است که در مطالعات مشابه کمتر به آن پرداخته شده است. در نهایت، پیش‌بینی می‌شود که با استمرار روند تمرکز امکانات و خدمات در شهر ابهر، همراه با محرومیت شدید نواحی اطراف، جریان مهاجرت به این شهر در سال‌های آینده تشدید شود.

## نتیجه‌گیری و پیشنهادها

در جوامع در حال توسعه، مهاجرت به‌عنوان پدیده‌ای پیچیده و چندوجهی شناخته می‌شود که از یک‌سو به‌دلیل عدم توازن در توسعه، به‌ویژه در زمینه توزیع منابع و امکانات ایجاد می‌شود و از سوی دیگر می‌تواند خود عاملی برای تعمیق این نابرابری‌ها باشد. مهاجرت از روستاها به مناطقی با امکانات بیشتر، به‌ویژه شهرهای میانی، معمولاً ناشی از احساس محرومیت و ناکامی در دستیابی به فرصت‌های مطلوب در محدوده محل سکونت اولیه است. این پدیده در کشورهایی همچون ایران، به‌ویژه در مناطق روستایی با شرایط ناترازی عنوان شده، موجب تغییرات عمده‌ای در ساختار اجتماعی، اقتصادی و فرهنگی می‌شود.

در خصوص شهر ابهر و بررسی نابرابری‌های توزیع امکانات در این شهر نسبت به روستاهای همجوار، به‌وضوح مشاهده می‌شود که تمرکز شدید امکانات و خدمات در این شهر موجب شد تا بسیاری از افراد مهاجر از مناطق روستایی، به آن مهاجرت کنند. براساس نتایج به‌دست‌آمده از تحلیل رگرسیون چندگانه، عوامل دخیل در این امر، شامل عوامل اقتصادی، بهداشتی و درمانی، طبیعی، کالبدی و زیرساختی، آموزشی، اجتماعی، فرهنگی و تفریحی و توریستی است که با توجه به میزان تأثیرگذاری عوامل رتبه‌بندی شدند و مقادیر Beta هر یک از آن‌ها به‌ترتیب ۰/۴۹، ۰/۴۰، ۰/۳۹، ۰/۳۴، ۰/۳۱، ۰/۲۸، ۰/۲۵ و ۰/۲۳ می‌باشند. به‌موازات این ضعف‌ها، تغییرات در ساختار جمعیتی روستاها نیز نگران‌کننده است؛ مهاجرت نیروهای جوان موجب پیری ساختار جمعیت، کاهش نیروی کار مولد، و تعطیلی بسیاری از فعالیت‌های اقتصادی بومی در روستاها شده است. در نتیجه، پویایی اجتماعی کاهش یافته، شبکه‌های اجتماعی تضعیف شده و سرمایه اجتماعی و فرهنگی روستاها در معرض زوال قرار گرفته است. نکته حائز اهمیت، ارتباط تأثیر عوامل با عنوان دافعه در مبدأ و جاذبه در مقصد (شهر ابهر) بوده است. از این رو، مبادی مهاجرت به‌ترتیب میزان

مهاجرفرستی به‌طور نزولی، شامل شهرستان ابهر (۴۷/۶۳ درصد)، استان‌های همجوار زنجان (۱۷/۸۹ درصد)، شهرستان خدابنده (۱۲/۸۹ درصد)، سایر استان‌ها (۷/۹۲ درصد)، شهرستان خرمدره (۶/۸۴ درصد)، شهرستان زنجان (۲/۸۹ درصد)، شهرستان ایجرود (۲/۳۷ درصد) و شهرستان سلطانیه (۱/۵۸ درصد) بوده که بیانگر توسعه قطبی و مرکز-محور شهر ابهر به نسبت سایر مناطق مجاور (به‌ویژه نواحی روستایی با سهم مهاجرفرستی (۵۷/۶۳ درصد)، به تأثیر از عوامل دافعه و جاذبه‌ای رخ داده که پیش‌تر ذکر شده است.

پیش‌بینی می‌شود که با ادامه روند تمرکز امکانات در شهر ابهر و محرومیت شدید روستاهای پیرامون آن و دیگر شهرستان‌های استان زنجان، مهاجرت به این شهر در سال‌های آینده تشدید شود. به‌منظور کاهش پیامدهای منفی این پدیده، پیشنهاد می‌شود تدابیر ویژه‌ای در راستای کاهش عوامل دافعه روستایی و ارتقای کیفیت زندگی در روستاها تدوین شوند تا به کاهش مهاجرت روستائیان منتهی شود. اجرای این پیشنهادها می‌تواند به تعادل در توزیع منابع، کاهش مهاجرت بی‌رویه و بهبود شرایط اجتماعی و اقتصادی در سطح استان منجر شود. این تدابیر با تأکید مدیران و کارشناسان شهری عبارت‌اند از:

۱. ایجاد تعادل در فرصت‌های شغلی بین شهر ابهر و سایر نواحی استان به‌ویژه نواحی روستایی؛
۲. توزیع مناسب امکانات در نواحی مختلف استان برای کاهش نابرابری‌های موجود؛
۳. کاهش تمرکز بیش از حد سرمایه‌گذاری در شهر ابهر به‌منظور جلوگیری از قطبی‌شدن خدمات و فرصت‌های شغلی؛
۴. تأمین زیرساخت‌ها و خدمات اساسی در نواحی روستایی باهدف ارتقای کیفیت زندگی؛
۵. فراهم کردن وام‌های کم‌بهره و بلندمدت برای سرمایه‌گذاری در روستاها؛
۶. جذب سرمایه‌گذاران بخش خصوصی به‌منظور توسعه مناطق غیرمتمرکز استان؛
۷. افزایش امکانات آموزشی و درمانی و بهداشتی در نواحی روستایی؛
۸. گسترش شبکه ارتباطی و حمل‌ونقل در نواحی روستایی استان.

## ملاحظات اخلاقی

نویسندگان اصول اخلاقی را در انجام و انتشار این پژوهش علمی رعایت نموده‌اند و این موضوع مورد تأیید همه آنها است.

## مشارکت نویسندگان

نویسنده اول: تهیه و آماده‌سازی نمونه‌ها، انجام آزمایش و گردآوری داده‌ها، انجام محاسبات، تجزیه و تحلیل آماری داده‌ها، تحلیل و تفسیر اطلاعات و نتایج، تهیه پیش‌نویس مقاله.  
نویسنده دوم: طراحی پژوهش، نظارت بر مراحل انجام پژوهش، بررسی و کنترل نتایج، اصلاح، بازبینی و نهایی‌سازی مقاله.

## تعارض منافع

بنا بر اظهار نویسندگان این مقاله تعارض منافع ندارد.

## حامی مالی

بنا بر اظهار نویسندگان این مقاله فاقد پشتوانه مالی بوده است.

## سپاسگزاری

مقاله حاضر، از پایان‌نامه کارشناسی‌ارشد نویسنده اول در رشته جغرافیا و برنامه‌ریزی شهری: گرایش آمایش شهری به راهنمایی نویسنده دوم با عنوان «بررسی نقش مهاجرت در توسعه فضایی-کالبدی شهر ابهر» استخراج شده است. از داوران محترم به خاطر ارائه نظرهای ساختاری و علمی سپاسگزاری می‌شود.

## منابع

- اذانی، مهری و سعید بوستانی (۱۳۹۲). تحلیلی بر عوامل مؤثر در مهاجرت‌های روستایی-شهری (نمونه موردی شهرستان ممسنی). فصلنامه فضای جغرافیایی، ۱۳ (۴۱)، ۹۳-۱۱۱.
- ارغان، عباس؛ رازقی، محمد و طاهریان، احسان‌اله (۱۳۹۶). برنامه‌ریزی فضایی با رویکرد توسعه پایدار شهرستان ابهر. سومین کنفرانس سالانه پژوهش‌های معماری، شهرسازی و مدیریت شهری.
- امجدیان، مصطفی؛ محسن فرشادفر و مهرانوش قلی‌پور (۱۴۰۳). مطالعه پدیده مهاجرت از روستا. یازدهمین همایش ملی مطالعات و تحقیقات نوین در حوزه زیست‌شناسی و علوم طبیعی ایران. تهران، (۱۱)، ۳۷-۴۲.
- توسلی، غلامعباس (۱۳۷۴). جامعه‌شناسی شهری. چاپ دوم، تهران: انتشارات دانشگاه پیام نور.
- زنگنه، یعقوب و سمیعی‌پور، داود (۱۳۹۱). مهاجرت، تحرک سکونتی و ساخت اجتماعی-فضایی شهر سبزوار. مجله مطالعات و پژوهش‌های شهری و منطقه‌ای، ۱۲ (۳)، ۱۰۱-۱۱۸.
- زیاری، کرامت‌اله و عزیزی، مهدی (۱۳۹۲). ویژگی شهر میانی ابهر، نقش و عملکرد آن در توسعه فضایی استان زنجان. مجله تحقیقات جغرافیایی، ۱ (۲۸)، ۵۵-۷۴.
- سعیدی، عباس؛ رحمانی، بیژن؛ رحمانی فضلی، عبدالرضا؛ عزیزپور، فرهاد و مرادی، ابوالفضل (۱۳۹۶). توانسنجی توسعه پایدار کالبدی-فضایی در ناحیه ابهر (استان زنجان). مجله جغرافیا (انجمن جغرافیایی ایران)، ۵۲، ۷-۲۴.
- سیف‌زاده، رضا (۱۳۷۵). نظریه‌های مختلف درباره راه‌های گوناگون نوسازی و دگرگونی سیاسی. چاپ سوم، تهران: انتشارات قومس.
- شایان، حمید و سید هادی کهنه پوشی (۱۳۹۲). بررسی علل مهاجرت‌های روستا-شهری در بخش خاو و میرآباد شهرستان مریوان. فصلنامه پژوهش و برنامه‌ریزی روستایی، ۱ (۳)، ۱۱۵-۱۴۲.
- شمس‌الدینی، علی و گرجیان، پروین (۱۳۸۹). عوامل مؤثر در مهاجرت روستائیان به شهرها با تأکید بر شبکه مهاجرت (مورد: دهستان رستم دو). مجله چشم‌انداز جغرافیایی، ۵ (۱۱)، ۷۵-۹۲.
- صادقی، رسول (۱۴۰۱). بیکاری، توسعه نابرابر منطقه‌ای و الگوهای فضایی مهاجرت داخلی در ایران. مجله پژوهش مسائل اجتماعی ایران، ۳، ۴۱-۶۵.
- فوران، جان (۱۳۸۲). مقاومت شکننده: تاریخ تحولات اجتماعی ایران از صفویه تا سال‌های پس از انقلاب اسلامی. ترجمه احمد تدین، چاپ چهارم، تهران: انتشارات مؤسسه خدمات فرهنگی رسا.
- قاسمی اردهایی، علی؛ حسین محمودیان و رضا نوبخت (۱۳۹۶). تحلیل علل مهاجرت‌های داخلی ایران در سرشماری‌های ۱۳۸۵ و ۱۳۹۰. مطالعات و تحقیقات اجتماعی در ایران، ۶ (۳)، ۳۷۵-۳۹۰.
- کاتوزیان، محمدعلی (۱۳۷۲). اقتصاد سیاسی ایران: از مشروطیت تا پایان سلسله پهلوی. ترجمه محمدرضا نفیسی و کامبیز عزیزی، چاپ دوم، تهران: نشر مرکز.
- کمانرودی کجوری، موسی (۱۴۰۲). مدیریت، حکمرانی و توسعه شهری در ایران. چاپ اول، تهران: انتشارات جهاد دانشگاهی واحد استان البرز (خوارزمی).
- کمانرودی کجوری، موسی؛ عزیزپور، فرهاد و جانبازی، علی (۱۳۹۳). پراکنده‌روی شهر شیراز و تغییرات اقتصادی، اجتماعی و کالبدی روستاهای پیرامون، مورد: روستای گویم. مجله اقتصاد فضا و توسعه روستایی، ۳ (۹)، ۴۱-۶۲.
- مصلی‌نژاد، عباس (۱۴۰۰). سندروم‌های سیاست‌گذاری توسعه اقتصادی در ایران. مجله سیاست‌گذاری عمومی، ۷۷ (۴)، ۲۰۷-۲۳۰.
- میراحمدی، منصور و جباری نصیر، حسن (۱۳۸۹). الگوی نظری دولت مطلقه و پیدایی دولت شبه‌مدرن در ایران. پژوهش‌نامه علوم سیاسی، ۶ (۱)، ۱۶۷-۱۹۹.

## References

- Amjadiyan, M., Farshadfar, M., & Gholipur, M. (2024). A study on the phenomenon of rural migration. *The 11th National Conference on Contemporary Studies and Research in the Field of Biology and Natural Sciences of Iran*, Tehran, 11, 37-42. (in Persian)
- Arghan, A., Razavi, M., & Taherian, E. (2017). Spatial planning with a sustainable development approach in Abhar County. *The 3rd Annual Conference on Architecture, Urban Planning, and Urban Management Research*. (in Persian)
- Azani, M., & Boustani, S. (2013). An analysis of the factors influencing rural-urban migration (Case study: Mamassani County). *Journal of Geographical Space*, 13(41), 93-111. (in Persian)
- Brandenburg, H., Meyer, T., & Wagner, L. (2018). Migration patterns and urban growth in developing countries. *Journal of Urban Economics*, 12(4), 334-348.
- Castles, S., & Miller, M. J. (2009). *The Age of Migration: International Population Movements in the Modern World*. Palgrave Macmillan.
- Castles, S., & Miller, M. J. (2014). *The Age of Migration: International Population Movements in the Modern World* (5th ed.). Palgrave Macmillan.
- Davis, M. (2013). *Planet of Slums*. Verso.
- Fakhraei, S., & Abdi, M. (2011). Investigating the factors affecting rural-urban migration to Miandoab city in 2010. *Sociological Studies Journal*, 4(13), 33-46. (in Persian)
- Fouad, J. (2003). *Fragile Resistance: The History of Social Changes in Iran from the Safavid Era to the Years After the Islamic Revolution* (A. Tadin, Trans.) (4th ed.). Tehran: Rasa Cultural Services Institute Press. (in Persian)
- Ghasemi Ardahi, A., Mahmoudian, H., & Nobakht, R. (2017). Analyzing the causes of internal migration in Iran based on the 2006 and 2011 censuses. *Social Studies and Research in Iran*, 6(3), 375-390. (in Persian)
- Haas, H. (2010). Migration and Development: A Theoretical Perspective. *International Migration Review*, 44(1), 227-264.
- Harris, J. R., & Todaro, M. P. (1970). Migration, Unemployment and Development: A Two-Sector Analysis. *The American Economic Review*, 60(1), 126-142.
- Hieber, D. 2000. Immigration and the changing Canadian city. *The Canadian Geographer*, 44: 25-43.
- Ismaili F, Azizi F, Khodadad M. (2022). Migration on economic developments in the rural areas of Tehran Peripheral. *space economics and rural development*, 11 (40), 51-72. (in Persian)
- Kamanroudi Kojouri, M. (2023). Management, Governance, and Urban Development in Iran (1st ed.). Tehran: *Jahad Daneshgahi Alborz Province Unit Press (Khwarazmi)*. (in Persian)
- Kamanroudi Kojouri, M., Azizpour, F., & Janbazi, A. (2014). Urban sprawl of Shiraz and the economic, social, and physical changes in surrounding villages: A case study of Gooyom village. *Journal of Space Economy and Rural Development*, 3(9), 41-62. (in Persian)
- Kamanroudi Kojouri, M., Jafarpour Ghalehtemouri, K., Janbazi, A. & Azizpour, F. (2020). Urban sprawl functional-structural changes in neighborhood settlements: Case of study Fhiraz. *Indonesian Journal of Geography*, 52(2), 260-268.
- Katouzian, M. A. (1993). *The Political Economy of Iran: From the Constitutional Revolution to the End of the Pahlavi Dynasty* (M. R. Nafisi & K. Azizi, Trans.) (2nd ed.). Tehran: Nashr Markaz. (in Persian)
- Kühn, M. 2018. Immigration strategies of cities: local growth policies and urban planning in Germany. *European Planning Studies*, 26, 1747-1762.
- Lall, S., Selod, H. & Shalizi, Z. (2006), *Rural- Urban Migration in Developing Countries: A Survey of Theoretical Predictions and Empirical Findings*, Development Research Group, the World Bank.
- Lucas, Robert E. B. (2004). International migration and economic development: Lessons from low-income countries. *Eurasian Geography and Economics*, 45(6), 388-411.
- Mirahmadi, M., & Jabbari Nasir, H. (2010). The theoretical model of absolute monarchy and the emergence of the quasi-modern state in Iran. *Political Science Journal*, 6(1), 167-199. (in Persian)
- Mohammadi Yeganeh, B., & Soroosh Sanei Moghaddam, S. (2017). Analyzing the effects of urban-rural relations on rural-urban migration (Case study: Pasht-e Zilayi rural district, Dehdasht County). *Regional Planning Quarterly*, 7(27), 103-116. (in Persian)

- Moslianajad, A. (2021). Development policy syndromes in Iran. *Public Policy Journal*, 77(4), 207-230. (in Persian)
- Mussa, A., Nwaogu, U. G. & Pozo, S. (2014). Immigration and Housing: A Spatial Econometric Analysis. *Journal of Housing Economics*, 35, 13-25.
- Pearson, D., Lee, J., & Zhang, T. (2019). Urban migration trends in Southeast Asia. *International Migration Review*, 45(2), 220-245.
- Sadeghi, R. (2022). Unemployment, uneven regional development, and spatial patterns of internal migration in Iran. *Journal of Iranian Social Issues Research*, 3, 41-65. (in Persian)
- Saidi, A., Rahmani, B., Rahmani Fazli, A., Azizpour, F., & Moradi, A. (2017). Feasibility of sustainable physical-spatial development in the Abhar region (Zanjan Province). *Geography Journal (Geographical Association of Iran)*, 52, 7-24. (in Persian)
- Seifzadeh, R. (1996). *Different theories on various paths of modernization and political transformation* (3rd ed.). Tehran: Ghomes Press. (in Persian)
- Shamseddini, A., & Gorjian, P. (2010). Factors influencing rural-urban migration with emphasis on migration networks (Case study: Rostam Doo rural district). *Geographical Outlook Journal*, 5(11), 75-92. (in Persian)
- Shayan, H., & Sayed Hadi Koneh Poushi. (2013). Investigating the causes of rural-urban migration in Khaw and Mirabad district of Marivan County. *Journal of Rural Research and Planning*, 1(3), 115-142. (in Persian)
- Tavassoli, G. (1995). *Urban Sociology* (2nd ed.). Tehran: Payam Noor University Press. (in Persian)
- Todaro, M. P. (2000). *Economic Development*. Addison Wesley.
- Dos Santos, T. (1970). The Structure of Dependence. *American Economic Review*, 60(2), 231-236.
- Todaro, M. P., & Smith, S. C. (2015). *Economic Development* (12th ed.). Pearson Education.
- Zanganeh, Y., & Samiei Pour, D. (2012). Migration, residential mobility, and the socio-spatial structure of Sabzevar city. *Journal of Urban and Regional Studies and Research*, 12(3), 101-118. (in Persian)
- Ziyari, K., & Azizi, M. (2013). The characteristics of Abhar intermediate city, its role and function in the spatial development of Zanjan Province. *Geographical Research Journal*, 1(28), 55-74. (in Persian)

