

## Modeling the Factors Affecting the Sustainability of Economic Development in the Villages of Malekan County

Mohsen Aghayari Hir<sup>1✉</sup> | Sadra Karimzadeh<sup>2</sup> | Afshin Yeganeh<sup>3</sup>

1. Corresponding Author, Department of Geography & Rural Planning, Faculty of Planning and Environmental Sciences, University of Tabriz, Tabriz, Iran. E-mail: [aghayari@tabrizu.ac.ir](mailto:aghayari@tabrizu.ac.ir)
2. Department of Remote Sensing, University of Tabriz, Tabriz, Iran. E-mail: [sa.karimzadeh@tabrizu.ac.ir](mailto:sa.karimzadeh@tabrizu.ac.ir)
3. Department of Geography and Rural Planning, University of Tabriz, Tabriz, Iran. E-mail: [afshinyeganeh73@gmail.com](mailto:afshinyeganeh73@gmail.com)

### Article Info

**Article type:**  
Research Article

**Article history:**

Received 01 September 2024  
Received in revised form 05 January 2025  
Accepted 04 March 2025  
Published online 22 September 2025

**Keywords:**

Sustainability,  
Economic Development,  
Mixed Method,  
Malekan County,  
Structural Equations.

### ABSTRACT

**Objective:** This study aimed to model the factors affecting the sustainability of economic development in the villages of Malekan County.

**Methods:** The statistical population included experts, specialists, and rural households in the County. In the first stage, 28 professionals evaluated 56 research propositions based on their importance. In the second stage, 481 people from selected villages responded to 41 items related to rural economic sustainability. The data were analyzed using Q-factor analysis in SPSS and Structural Equation Modeling (SEM) in SMART PLS software.

**Results:** The results of the measurement model indicated that the factor loadings of the observed variables were significant and effectively measured their corresponding latent variables. The structural model results revealed that the "economic stability of Malekan County's villages" had a high predictive power, with an index value exceeding the standard threshold of 0.35, indicating a "strong" effect. Other factors namely, "vulnerability, productivity and economic diversity," "employment and economic infrastructure," and "access to economic and production resources" each scored above 0.15, showing a "moderate" predictive impact on the model's endogenous latent variables.

**Conclusions:** The findings identified three core factors influencing the sustainability of rural economic development: 1. vulnerability, productivity, and economic diversity (sustainability and economic welfare); 2. employment and economic infrastructure (justice and economic welfare); and 3. access to economic and production resources (economic welfare). Final comparisons and validation between qualitative and quantitative approaches confirmed that the first factor economic vulnerability (productivity and diversity) was the most influential, with consensus from both experts and local community members.

**Cite this article:** Aghayari Hir, M., Karimzadeh, S., & Yeganeh, A. (2025). Modeling the Factors Affecting the Sustainability of Economic Development in the Villages of Malekan County, Using a Mixed Method. *Space Economy and Rural Development*, 14 (51), 1-24. <http://doi.org/10.61882/serd.14.51.5>



© The Author(s)

DOI: <http://doi.org/10.61882/serd.14.51.5>

Publisher: Kharazmi University

## EXTENDED ABSTRACT

### Introduction

Rural development is intrinsically linked to broader national economic and social development. It plays a critical role in addressing rural poverty and deprivation. The sustainability and viability of rural communities' hinge on economic planning rooted in sustainable development principles. Historical evidence shows that neglecting rural economic issues contributes to unbalanced development and long-term instability. Sustainable development requires an integrated approach across all levels and sectors. For instance, one of the objectives of the Common Agricultural Policy (CAP) is to ensure a decent standard of living for agricultural communities. Globally, agriculture has often been a key driver of rural prosperity, serving both as a mechanism for poverty alleviation and a cornerstone of rural development strategies. Therefore, understanding the key determinants of rural economic sustainability is essential for advancing effective rural development.

### Methods

The research employed a mixed-method approach. The statistical population consisted of rural development experts and local households. Initially, 28 experts rated 56 research statements based on their significance. In the next phase, 481 rural people from selected villages responded to 41 items focusing on economic sustainability. Data were analyzed using Q-factor analysis in SPSS, while Structural Equation Modeling (SEM) was carried out using SMART PLS software.

### Results

Q-method analysis identified “vulnerability, productivity, and economic diversity” as the most influential factor in sustaining rural economic development. This category includes variables such as drought-related damages, investment security, dependency on subsidies, access to insurance, labor availability, pre-sale of products, home ownership, poverty levels, job security, income and job diversity, land ownership, product variety, savings rate, and farm productivity. SEM results showed that: Vulnerability, productivity, and economic diversity had the highest impact ( $\beta = 0.411$ ), Employment and economic infrastructure followed ( $\beta = 0.355$ ), and Access to economic and production resources had the least impact ( $\beta = 0.246$ ).

These findings emphasize that economic resilience and well-being are primarily influenced by these variables.

### Conclusion

Malekan County is predominantly agricultural. Experts highlighted economic justice, stability, and welfare as central pillars of rural economic sustainability. Among these, “vulnerability, productivity, and economic diversity” emerged as the most influential factor. However, recent challenges, such as persistent droughts, reduced precipitation, declining groundwater levels, and reduced agricultural productivity have strained rural livelihoods. Farmers face financial losses, income insecurity, and are often forced to pre-sell products due to lack of financial support. The narrow focus on horticulture, combined with a lack of employment and income diversity, has further exacerbated vulnerabilities.

If these trends continue, rural depopulation and increased migration to urban areas are likely. This underscores the urgent need for sustainable, diversified economic planning and resilience-building strategies in Malekan County's rural areas.

**Keywords:** Sustainability, Economic Development, Mixed Method, Malekan County, Structural Equations.

### ***Author Contributions***

The authors' contributions to the article were as follows:

First author: thesis supervisor, research design, supervision of research stages, review and control of results, correction, revision and finalization of the article;

Second author: thesis advisor, participation in research design, supervision of research, study and revision of the article;

Third author: preparation and preparation of samples, conducting experiments and collecting data, performing calculations, statistical analysis of data, analysis and interpretation of information and results, preparation of the article draft.

### ***Data Availability Statement***

Data available on request from the authors.

### ***Acknowledgements***

We would like to thank the Honorable Vice Chancellor for Research of the University of Tabriz for the financial support in carrying out this research.

### ***Ethical considerations***

All authors affirm that this research was conducted in accordance with ethical standards, with no data fabrication, falsification, or plagiarism.

### ***Funding***

Financial support for this research was provided by the University of Tabriz in the form of a student thesis research for the third author and also research (for other authors).

### ***Conflict of interest***

The authors declare no conflict of interest.

## مدل سازی عوامل موثر بر پایداری توسعه اقتصادی روستاهای شهرستان ملکان

محسن آقایی هیر<sup>۱</sup> | صدرا کریمزاده<sup>۲</sup> | افشین یگانه<sup>۳</sup>

۱. نویسنده مسئول، گروه جغرافیا و برنامه ریزی روستایی، دانشگاه تبریز، تبریز، ایران. رایانامه: [aghayari@tabrizu.ac.ir](mailto:aghayari@tabrizu.ac.ir)

۲. گروه سنجش از دور، دانشگاه تبریز، تبریز، ایران. رایانامه: [sa.karimzadeh@tabrizu.ac.ir](mailto:sa.karimzadeh@tabrizu.ac.ir)

۳. گروه جغرافیا و برنامه ریزی روستایی، دانشگاه تبریز، تبریز، ایران. رایانامه: [afshinyeganeh73@gmail.com](mailto:afshinyeganeh73@gmail.com)

### اطلاعات مقاله

### چکیده

#### نوع مقاله:

**هدف:** پژوهش حاضر با هدف مدل سازی عوامل موثر بر پایداری توسعه اقتصادی در روستاهای شهرستان ملکان انجام شده است.

مقاله پژوهشی

**روش پژوهش:** جامعه آماری این مطالعه را کارشناسان، متخصصان، خبرگان و خانوارهای روستایی در سطح شهرستان تشکیل می دهند. مشارکت کنندگان در مرحله اول پژوهش ۲۸ نفر از کارشناسان، متخصصان و خبرگان بودند که ۵۶ گزاره تحقیق را از نظر اهمیت رتبه بندی کردند. در مرحله دوم ۴۸۱ نفر از روستاهای منتخب به ۴۱ گزاره مرتبط با پایداری اقتصاد روستایی پاسخ دادند. برای تحلیل داده ها از روش کیو تحلیل عاملی در نرم افزار SPSS و مدل معادلات ساختاری در نرم افزار SMART PLS بهره گرفته شد.

تاریخ دریافت: ۱۴۰۳/۰۶/۱۱

تاریخ بازنگری: ۱۴۰۳/۱۰/۱۶

تاریخ پذیرش: ۱۴۰۳/۱۲/۱۴

تاریخ انتشار: ۱۴۰۴/۰۶/۳۱

**یافته ها:** نتایج مدل اندازه گیری بیانگر آن است که بارهای عاملی معرف های مشاهده شده، با معرف های پنهان خود دارای رابطه معناداری هستند و معرف های مشاهده شده به خوبی متغیرهای پنهان خود را اندازه گیری نموده اند. همچنین، نتایج مدل ساختاری بیانگر این موضوع است که شاخص «پایداری اقتصادی روستاهای شهرستان ملکان» با توجه به اینکه بالاتر از مقدار استاندارد ۰/۳۵ است، دارای مقادیر «قوی» و عامل های «آسیب پذیری، بهره وری و تنوع اقتصادی، اشتغال و زیرساخت های اقتصادی و دسترسی به عوامل اقتصادی و تولیدی» با توجه به اینکه بالاتر از مقدار استاندارد ۰/۱۵ هستند، دارای مقادیر «متوسط» برای تعیین قدرت پیش بینی مدل در مورد متغیرهای پنهان درون زا هستند.

#### کلیدواژه ها:

پایداری، توسعه اقتصادی، روش آمیخته، شهرستان ملکان، معادلات ساختاری.

**نتیجه گیری:** عامل های «آسیب پذیری، بهره وری و تنوع اقتصادی (ثبات و رفاه اقتصادی)»، «اشتغال و زیرساخت های اقتصادی (عدالت و رفاه اقتصادی)»، «دسترسی به عوامل اقتصادی و تولیدی (عدالت اقتصادی)» به عنوان سه دیدگاه یا الگوی ذهنی در رابطه با مهم ترین عوامل موثر بر پایداری توسعه اقتصادی شناسایی شدند. مقایسه و اعتبارسنجی نهایی حاصل از روش های کمی و کیفی نشان داد «آسیب پذیری، بهره وری و تنوع اقتصادی (ثبات و رفاه اقتصادی)» به عنوان اصلی ترین عامل موثر بر پایداری توسعه اقتصادی مطرح است که متخصصان، خبرگان و افراد جامعه محلی در مورد آن اتفاق نظر دارند.

**استناد:** آقایی هیر، محسن؛ کریمزاده، صدرا؛ و یگانه، افشین (۱۴۰۴). مدل سازی عوامل موثر بر پایداری توسعه اقتصادی روستاهای شهرستان ملکان. *اقتصاد فضا*

و توسعه روستایی، ۱۴ (۵۱)، ۱-۲۴. <http://doi.org/10.61882/serd.14.51.5>



© نویسنده گان

ناشر: دانشگاه خوارزمی

## مقدمه

توسعه روستایی نه تنها یک جزء اساسی از توسعه اقتصادی و اجتماعی کلان کشور است، بلکه به عنوان بخش جدانشدنی از توسعه ملی تلقی می‌شود. هدف اصلی توسعه روستایی، رسیدگی به مسائل و مشکلات جوامع روستایی، کاهش محرومیت‌ها و کاهش فقر در این مناطق است (بیرانوندزاده و همکاران، ۱۳۹۷: ۶۹). این مفهوم شامل تجربیات و روش‌های متنوعی از سازماندهی تولید، رفاه و مبادلات در روستاها است و تاریخچه‌ای طولانی دارد، که تنها به یک نظام یا کشور خاص محدود نمی‌شود (آزادی و همکاران، ۱۳۹۱: ۴۳). در طول تاریخ، مناطق روستایی به عنوان جزء بنیادین و غیرقابل تفکیک از سرزمین، نقش مهمی در توسعه ملی ایفا کرده‌اند. بسیاری از اندیشمندان بر این باورند که پایداری سرزمین تنها با پایداری نظام‌های روستایی به عنوان زیرنظام‌های تشکیل دهنده سرزمین ممکن است و هرگونه وقفه در پیشرفت و توسعه مناطق روستایی، تأثیرات گسترده‌ای بر تمام مناطق شهری و کلیت سرزمین خواهد داشت (نیونلینجر<sup>۱</sup>، ۲۰۱۷: ۲۶۵). توسعه روستایی باید شامل تقویت زیرساخت‌های اقتصادی، بهبود خدمات رفاهی، ایجاد فرصت‌های شغلی جدید و ارتقاء سطح آموزش و سلامت باشد. علاوه بر این، ایجاد بسترهای مشارکت مردمی و تأکید بر حفظ منابع طبیعی و محیط زیست در برنامه‌ریزی‌ها، از جمله اصول کلیدی برای دستیابی به توسعه پایدار روستایی است. ارتباط میان توسعه روستایی و توسعه شهری نیز باید به گونه‌ای باشد که هر دو منطقه بتوانند از مزایا و فرصت‌های یکدیگر بهره‌مند شوند و تعامل سازنده‌ای داشته باشند. بدون شک دوام و بقای عرصه‌های روستایی مستلزم برنامه‌ریزی اقتصادی با نگرش توسعه پایدار است. بررسی سیر تحولات برنامه‌های توسعه در کشورهای مختلف جهان نشان می‌دهد، غافل ماندن از توجه به حل مشکلات معیشتی و اقتصادی مردم، بسترساز توسعه ناموزون و ناپایداری فضاهای روستایی شده است (بخشی و همکاران، ۱۳۹۸: ۱). در این میان توسعه پایدار نواحی روستایی به عنوان راهبردی جامع و پایدار، منوط به وجود پایداری اقتصادی در کنار سایر ابعاد پایداری (اجتماعی، زیست‌محیطی و ...) است. با این حال، بی‌عدالتی، عدم ثبات سازوکارهای فعالیتی، سطوح پایین رفاه، فقر، بیکاری، نارضایتی شغلی، درآمدی و ... همواره پایداری اقتصادی نواحی روستایی را با چالش‌ها و مشکلات متعددی مواجه کرده و سطوح مختلفی از نابرابری‌های فضایی را به ارمغان آورده است (ویویورسکا<sup>۲</sup>، ۲۰۱۹: ۳۳۲).

طی دهه‌های گذشته مفهوم توسعه پایدار، به طور فزاینده‌ای در حال تبدیل شدن به عنصری از استراتژی‌های سیاسی است. این امر به ویژه در سطح اتحادیه اروپا قابل مشاهده است، جایی که چشم‌انداز ایده‌های مدرن، شامل اولویت‌هایی از جمله: رشد هوشمند، دانش و توسعه فراگیر مبتنی بر نوآوری و ... ضمن تضمین انسجام اجتماعی، باعث افزایش سطح توسعه، افزایش سطح اشتغال و در نتیجه منجر به اقتصاد رقابتی‌تر می‌شود (کمیسون اروپا<sup>۳</sup>، ۲۰۲۰: ۱۸). بنابراین، باید تأکید کرد که مفهوم توسعه پایدار نیازمند یک رویکرد یکپارچه در همه سطوح و در همه سیاست‌های بخشی است. به عنوان مثال یکی از اهداف اصلی سیاست مشترک کشاورزی، اطمینان از استاندارد زندگی معقول برای جامعه کشاورزی است (گاث<sup>۴</sup>، ۲۰۲۰: ۲). بخش کشاورزی در اقتصاد کشورهای مختلف نقش پویا و اساسی ایفا کرده و سهم بزرگی در بهبود کیفیت زندگی مردم دارد (موسی<sup>۵</sup>، ۲۰۱۸: ۸۶). کشاورزی به عنوان مکانیزمی برای افزایش دسترسی مالی افراد فقیر و به عنوان یکی از اهداف توسعه پایدار روستایی استفاده می‌شود. به همین دلیل، درک جامع‌تری از عوامل تعیین‌کننده پایداری اقتصاد روستایی برای پیاده‌سازی بیشتر آن در مناطق روستایی لازم و ضروری به نظر می‌رسد (دورکاس<sup>۶</sup>، ۲۰۲۰: ۱). با این حال، امروزه بخش کشاورزی به دلیل محدودیت‌های مرتبط با زمین‌های کشاورزی و منابع آبی در ایران، امکان افزایش درآمد زیادی ندارد. بنابراین، جستجو برای یافتن منابع درآمدی دیگر با توجه به قابلیت‌ها،

<sup>1</sup> - Neundlinger

<sup>2</sup> - Wiewiorska

<sup>3</sup> - European Commission

<sup>4</sup> - Guth

<sup>5</sup> - Moussa

<sup>6</sup> - Dorkas

توانمندی‌ها و موانع موجود در هر منطقه، به منظور تنوع‌بخشی به اقتصاد روستایی و افزایش توانایی نگهداری جمعیت روستایی و جلوگیری از مهاجرت آن‌ها، امری ضروری است.

در ایران روستاها به علت اتکای شدید بر کشاورزی و درآمدهای حاصل از آن و نداشتن منابع اشتغالی و درآمدی غیر از کشاورزی، دارای اقتصاد ضعیف و آسیب‌پذیری هستند. از نقطه نظر درآمد، اشتغال به فعالیت‌های غیرکشاورزی در رشد و رونق اقتصادی حائز اهمیت است، از این رو گسترش فعالیت‌های غیرکشاورزی روستایی سهم عمده‌ای در افزایش درآمدهای روستایی داشته است (پاپلی‌یزدی و همکاران، ۱۳۹۰: ۲۲۷). روند نزولی وضعیت اقتصاد روستاهای کشور، جابه‌جایی و مهاجرت گسترده روستاییان به شهرها، گسترش فقر و بیکاری، امنیت غذایی پایین، قرارگیری عمده جمعیت روستایی در حاشیه و مواردی از این دست نشان می‌دهد که در عمل، اهداف حیاتی توسعه مبنی بر افزایش پایدار درآمد، گسترش اشتغال‌های تولیدی و برقراری متعادل‌تر منافع ناشی از رشد در مناطق روستایی با شکست مواجه شده است (افراخته و همکاران، ۱۳۹۴: ۹۴ به نقل از قدیری معصوم و همکاران، ۱۳۸۹: ۲). در جوامع روستایی ایران، توسعه اقتصادی به عنوان یکی از عوامل اصلی در بهبود کیفیت زندگی مردم و کاهش فقر نقش اساسی ایفا می‌کند. با این حال، پایداری این توسعه همواره با چالش‌های متعددی روبرو است. در سال‌های اخیر، افزایش فشار بر منابع طبیعی، تغییرات آب و هوایی، ناپایداری اقتصادی و اجتماعی و مهاجرت‌های روستایی به شهری، مسائل جدی‌ای را برای پایداری توسعه اقتصادی روستاها به وجود آورده‌اند. این عوامل نه تنها تهدیدی برای محیط زیست و اقتصاد محلی هستند، بلکه سلامت و رفاه جمعیت‌های روستایی را نیز تحت تاثیر قرار می‌دهند. بر اساس آمارهای اخیر، بسیاری از مناطق روستایی با کاهش منابع آبی، فرسایش خاک و افزایش مهاجرت به شهرها روبرو هستند. این مسائل نه تنها تهدیدی برای معیشت مردم محلی محسوب می‌شوند، بلکه به ناپایداری اقتصادی و اجتماعی در مناطق روستایی منجر می‌شوند. این در حالی است که در برخی از مناطق روستایی کشور، کشاورزان با کاهش تولیدات کشاورزی به دلیل کمبود آب و خاک نامناسب مواجه شده‌اند. این امر منجر به افزایش نرخ بیکاری و مهاجرت به شهرها شده است که خود باعث ایجاد مشکلات اجتماعی جدیدی مانند فقر شهری و کمبود مسکن شده است.

با توجه به آنچه گفته شد، ساختار اقتصاد روستایی در شهرستان ملکان نیز بر پایه کشاورزی استوار است. روستاییان این شهرستان از نظر اشتغال، درآمد و سرمایه‌گذاری به‌طور عمده در بخش کشاورزی مشغول فعالیت هستند. وجود اراضی اختصاص یافته به باغات انگور در همه روستاهای شهرستان سبب شده اقتصاد این مناطق از دیرباز بر باغداری و در برخی مناطق بر دامداری و زراعت استوار باشد. کشاورزی در این ناحیه توانسته درآمد روستاییان را افزایش و سرمایه‌داران شهری را به سوی روستاها جذب و جریان فضایی کالا، محصول، خدمات و ... را گسترش داده و زمینه‌های توسعه اقتصاد روستایی را فراهم آورد. اما در سال‌های اخیر به جهت تغییرات آب و هوایی حاکم بر کشور و کاهش بارش‌های جوی و آب‌های زیرزمینی، کشاورزی این شهرستان با مشکل اساسی روبرو شده و پایداری اقتصاد روستایی را با چالش جدی مواجه نموده است. در این زمینه، تحقیق حاضر باهدف مدل‌سازی عوامل موثر بر پایداری توسعه اقتصادی روستاهای شهرستان ملکان انجام شده است.

## پیشینه پژوهش

### ۱. پیشینه نظری

گرچه صحبت از "پایداری" به سال‌های قبل از دهه ۱۹۸۰ برمی‌گردد، اما معمولاً تحت عناوین مختلف، زمانی با مضامین منفی (مانند اثر مالتوس در اواخر قرن نوزدهم یا کتاب محدودیت‌های رشد، و زمانی با یک تصویر مثبت (انجمن علمی جامعه محافظان کانادا) از آن یاد شده است. برای نخستین بار کمیسیون براتلند که آغازگر بحث توسعه پایدار بود، بر روی مبحث پایداری معطوف شد. در تعریفی که این کمیسیون از توسعه پایدار مبنی بر دستیابی به نیازهای نسل کنونی بدون به مخاطره افتادن قدرت نسل‌های آینده برای تأمین نیازهای خودشان، به دست می‌دهد، پایداری به معنی گذران زندگی و امرار معاش از "درآمد" و جلوگیری از زوال "سرمایه‌ها" (اعم از سرمایه اقتصادی، اکولوژیکی و اجتماعی) در نظر گرفته می‌شود (پاؤ، ۲۰۲۰: ۱۵۲۴). در برخی منابع واژه پایدار

به حفظ کردن، ادامه دادن حیات و موجودیت، متوقف نشدن و قطع امید نکردن و امتداد یافتن معنا شده است. اگر پایداری فقط در چارچوب این معانی به کار برده شود، برای جامعه انسانی کاربردی نخواهد داشت (گرافلند<sup>۱</sup>، ۲۰۱۹: ۴). چرا که جامعه انسانی یک نظام سازگار پیچیده‌ای است که درون نظام سازگار پیچیده دیگری، یعنی محیط طبیعی جای گرفته و برای حمایت و پشتیبانی بدان وابسته می‌باشد (کانکایا<sup>۲</sup>، ۲۰۱۹: ۱۰۱). این نظام‌ها در تعامل دو جانبه با یکدیگر بوده و در یک مسیر تکامل هماهنگ قرار دارند و هر یک شامل هزاران نظام فرعی‌اند که در تعاملی دوجانبه و هماهنگ با یکدیگر رشد می‌کنند. بنابراین تغییر و تکامل مداومی در جریان است. علاوه بر آن در صورتی که نظام‌ها بخواهند ماندگار (قدرت مقابله و مواجهه با محیط متغیر) و پایدار بمانند، می‌بایست این توانایی را برای تغییر و تکامل حفظ کنند. با این نگرش هدف پایداری بگونه‌ای دقیق‌تر، به هدفی از توسعه پایدار معنی و تفسیر می‌شود (قدیری معصوم و همکاران، ۱۳۸۹: ۷). از این‌رو، پایداری نظام اقتصادی به معنی تقویت مبانی اقتصاد و دستیابی به امنیت اقتصادی از نظر دسترسی به معیشت پایدار، در امور مستمر و باثبات، اشتغال سودمند و منابع مالی قابل اتکا و در نهایت، فناوری مقتضی و همساز با محیط با بهره‌برداری از منابع انسانی است (کمیته برنامه‌ریزی صنایع تبدیلی و تکمیلی و توسعه روستایی، ۱۳۸۲: ۱۰). تولید حاصل یک نظام تولیدی (مانند خانواده یا جامعه) بر حسب تولیدات و دیگر منافعی که ارزش اقتصادی دارند و ممکن است بر حسب اصطلاحات اقتصادی به صورت نسبت به واحد ناحیه و یا نسبت سرانه به خانواده، اجتماع و غیره بیان شوند. کمیابی و یا کیفیت ضعیف عملکردهای محیطی به کاهش بازده اقتصادی می‌انجامد، به‌ویژه برای جمعیتی که به استفاده از منابع طبیعی در محیط بلافصل احاطه کننده آن‌ها وابسته‌اند. اغلب اهمیت منابع طبیعی برای تولیدات اقتصادی مورد غفلت واقع می‌شود و کمیابی منابع طبیعی به حساب نمی‌آید (قدیری معصوم و همکاران، ۱۳۸۹: ۱۱). سیستم اقتصادی پایدار باید قادر به تولید کالا و خدمات در درازمدت باشد و از عدم توازن شدید بخشی که به تولید صنعتی و کشاورزی آسیب می‌رساند جلوگیری نماید (سالف<sup>۳</sup> و همکاران، ۲۰۱۹: ۱۹۰). در نواحی روستایی، پایداری اقتصاد روستایی به معنای بهره‌گیری از معیارهای روستایی برای انتخاب راهبردهای توسعه اقتصادی است (ویلینا<sup>۴</sup>، ۲۰۱۸: ۶۹). بدون شک دوام و بقای عرصه‌های روستایی مستلزم برنامه‌ریزی اقتصادی با نگرش توسعه پایدار است. بررسی سیر تحولات برنامه‌های توسعه در کشور نشان می‌دهد غافل ماندن از توجه به حل مشکلات معیشتی و اقتصادی مردم خود بستر ساز توسعه ناموزون و ناپایداری فضاهای روستایی شده، چرا که در اکثر برنامه‌های عمرانی و توسعه روستایی، تأمین نیازهای اساسی و خدمات رفاهی مدنظر بوده، در حالیکه تأمین نیازهای جامعه روستایی به تنهایی نمی‌تواند تضمین کننده پایداری سکونتگاه‌های روستایی باشد. بلکه تأمین این نیازها، بدون وجود بستر اقتصادی مناسب در روستا، موجب افزایش روحیه مصرف، کاهش توان تولید، وابستگی شدید به شهر، تغییرات فرهنگی و بروز نیازهای بیشتر را در پی خواهد داشت (افراخته و همکاران، ۱۳۹۴: ۹۲).

## ۲. پیشینه تجربی

پژوهشگران، پایداری اقتصادی را در قالب مطالعات گوناگون مورد بررسی قرار داده‌اند. در پژوهش حاضر، بر مبنای مطالعات انجام شده توسط پژوهشگران مختلف، اقدام به بررسی عوامل اقتصادی موثر بر پایداری توسعه اقتصادی در روستاهای شهرستان ملکان گردید. بر این اساس در ادامه پژوهش حاضر، به برخی پژوهش‌های صورت گرفته در این زمینه اقدام شده است. افتخاری و آقایی‌هیبر (۱۳۸۶)، در مقاله‌ای با عنوان سطح‌بندی پایداری توسعه روستاهای بخش هیر (شهرستان اردبیل) به ارزیابی سطح پایداری توسعه روستایی پرداخته و به این نتیجه رسیدند که اغلب سکونتگاه‌های روستایی مورد مطالعه در سطح متوسط از نظر پایداری توسعه قرار گرفته و عوامل وضعیت طبیعی و جمعیت روستاها بیشترین همبستگی را با پایداری توسعه روستایی دارند. کریم‌زاده و همکاران (۱۳۹۵)، در مقاله‌ای با عنوان "نقش تنوع‌بخشی به فعالیت‌ها در پایداری اقتصاد روستایی

<sup>۱</sup> - Graafland

<sup>۲</sup> - Cankaya

<sup>۳</sup> - Salet

<sup>۴</sup> - Villena

(مطالعه موردی: دهستان مرحمت آباد میانی، شهرستان میاندوآب)<sup>۱</sup> به بررسی نقش تنوع‌بخشی به فعالیت‌های اقتصادی در پایداری اقتصادی روستایی پرداخته‌اند. نتایج پژوهش حاکی است که بین تنوع فعالیت‌ها و پایداری اقتصادی در دهستان مرحمت‌آباد میانی در سطح آلفا ۰/۰۱ درصد، رابطه مثبت و معنی‌داری وجود دارد، به طوری که با افزایش تنوع اقتصادی در سطح روستاهای مورد مطالعه، میزان پایداری اقتصادی آن‌ها نیز افزایش می‌یابد و همچنین، بیشترین اثر کلی متنوع‌سازی اقتصاد روستایی مربوط به شاخص اشتغال و کمترین اثر آن مربوط به شاخص تولید است. بخشی و همکاران (۱۳۹۸)، در مقاله‌ای با عنوان "تحلیل فضایی پایداری اقتصادی سکونتگاه‌های روستایی (منطقه سبزوار- نیشابور)"، پس از طی مراحل روش‌شناسی به این نتیجه دست یافته‌اند که پایداری اقتصادی روستاهای منطقه کمتر از میانگین مورد انتظار است و در سطح ضعیف قرار دارد، همچنین ارزش‌هایی با مقادیر مشابه تمایل به تشکیل خوشه دارند، بنابراین مقادیر پایداری اقتصادی الگوی فضایی خوشه تشکیل داده‌اند. صدر موسوی و همکاران (۱۳۹۸)، در مقاله خود با عنوان "بررسی و تحلیل عوامل مؤثر بر گسترش فقر روستایی در شهرستان میاندوآب با تکنیک Q"، به این نتیجه رسیدند که، شش عامل اصلی در گسترش فقر در منطقه مورد مطالعه شناسایی شده که در نهایت ضعف زیرساخت‌های اقتصادی و سیاست‌گذاری دولت به عنوان مهم‌ترین عامل مؤثر بر گسترش و پخش فقر روستایی در شهرستان میاندوآب شناخته شد. قدیری معصوم و همکاران (۱۴۰۰)، در مقاله خود تحت "عنوان شناسایی و اولویت‌بندی پیشران‌های توسعه کارآفرینی در مناطق روستایی ایران، با استفاده از روش کیو" اقدام به شناسایی پیشران‌های حوزه کارآفرینی روستایی کرده‌اند که بر اساس این دیدگاه‌ها به ترتیب بیشترین تأکید بر روی پیشران‌های رفتاری، آموزشی، اقتصادی، حمایتی و زیرساختی بوده است. قاسمی و همکاران (۱۴۰۱)، در مقاله‌ای با عنوان "سنجش میزان اثرگذاری تنوع فعالیت‌های اقتصادی بر پایداری توسعه روستایی (مطالعه موردی: دهستان پیوه‌ژن شهرستان مشهد)" به این نتیجه دست یافته‌اند که با توجه به اهمیت و نقش فعالیت‌های غیرزراعی، توسعه فرصت‌های شغلی در بخش صنعت و خدمات، به منظور حصول پایداری در ابعاد مختلف نواحی روستایی، ضروری است. یگانه (۱۴۰۳)، در مقاله خود "پایش و ارزیابی تاب‌آوری اقتصادی باغداران بخش مرکزی شهرستان ملکان با استفاده از روش کیو (Q) و تحلیل عاملی"، برای مطالعه دقیق ذهنیت‌ها در خصوص عوامل مؤثر در تاب‌آوری اقتصادی روستاهای بخش مرکزی شهرستان ملکان به این نتیجه دست یافته که، مهمترین عوامل تأثیرگذار بر تاب‌آوری اقتصادی، وجود فرصت‌های شغلی و امکان فرآوری محصولات باغی مهم‌ترین عوامل تأثیرگذار بوده‌اند.

سیرودویو<sup>۱</sup> و همکاران (۲۰۱۶)، در مقاله‌ای با عنوان "ارزیابی توسعه پایدار نواحی روستایی در کشور مولداوی با استفاده از شاخص‌های ترکیبی دارایی‌های افراد (ثروت) و خانواده‌ها (اجتماعی)" به این نتیجه رسیدند که بین زیرشاخص‌های توانگری (ثروت) و دیگر شاخص‌های توسعه پایدار، رابطه هم‌خطی بسیار قوی وجود دارد. به لحاظ جغرافیایی، سطوح پایداری بهبودیافته، بیشتر در نواحی بزرگ شهری که پیشنهاد دهنده اولویت مورد نیاز منابع توسعه در مناطق داخلی کشور هستند، مشاهده گردید. ابوبکری<sup>۲</sup> (۲۰۱۸)، در پژوهشی با عنوان "آیا بخش کشاورزی به رشد اقتصادی در مورد جمهوری بنین کمک می‌کند؟" به این نتیجه رسیده است که گسترش بخش کشاورزی در دراز مدت و بهبود وضعیت معیشتی مردم تأثیر بسزایی در اقتصاد خواهد داشت. در نبود منابع طبیعی، سرمایه‌گذاری در بخش کشاورزی ضروری است که به رشد اقتصادی و کاهش فقر کمک بیشتری می‌کند. همچنین ضروری است در بخش‌هایی که مزیت نسبی مانند پنبه و بخش صادرات مجدد وجود دارد، سرمایه‌گذاری شده و میزان دانش و علم گسترش آن افزایش یابد. از این رو سرمایه‌گذاری داخلی باید متنوع شده و فقط در یک حوزه متمرکز نباشد، مانند پنبه که ارز زیادی تولید می‌کند. فیری<sup>۳</sup> و همکاران (۲۰۲۰)، در مقاله‌ای با عنوان "کشاورزی به عنوان یک عامل تعیین‌کننده پایداری اقتصادی در زامبیا" به این نتیجه دست یافته‌اند که در کشور زامبیا به جهت وجود چالش‌هایی چون: خشکسالی، ضعف در زیرساخت‌ها، کمبود منابع مالی کشاورزان، کاهش سرمایه‌گذاری در کشاورزی و ... سهم بخش کشاورزی از تولید ناخالص داخلی کاهش یافته است. بر اساس نتایج تحقیق، توسعه تکنیک‌های نوین آبیاری و استفاده از انرژی خورشیدی و تجدیدپذیر، توسعه زیرساخت‌ها و سرمایه‌گذاری

<sup>۱</sup> - Sirodov

<sup>۲</sup> - Aboubakari

<sup>۳</sup> - Phiri

مستقیم به سمت مناطق روبه رشد در صنایع فرآوری غذایی، فراهم کردن منابع تحقیق و توسعه در بخش کشاورزی منجر به پایداری و وضعیت مطلوب کشاورزی و در نتیجه اقتصاد این کشور می‌شود. خلیل<sup>۱</sup> و همکاران (۲۰۲۱)، در مقاله‌ای با عنوان "توسعه و پایداری اقتصاد روستایی پاکستان از طریق حمایت جامعه محلی از CPEC" به ارزیابی پایداری اقتصاد روستایی پرداخته‌اند. نتایج حاکی از آن است که جوامع محلی از پروژه‌های CPEC به شدت حمایت می‌کنند. انتظار می‌رود این پروژه‌ها اقتصاد جوامع روستایی را به ویژه از طریق بهبود در کشاورزی و فعالیت‌های وابسته توسعه دهد و از این طریق معیشت و فرصت‌های درآمدزایی را برای توده‌های روستایی فراهم سازد.

مرور مطالعات نشان می‌دهد که در رابطه با پایداری اقتصادی پژوهش‌های متعددی صورت گرفته است. برای احاطه یافتن بر موضوع پژوهش و بهره‌گیری از تجارب دیگران در فرآیند انجام پژوهش حاضر، تلاش شده تا مطالعاتی که به موضوع مورد نظر پرداخته‌اند و یا زمینه نزدیک و مشابهی را مورد توجه قرار داده‌اند، مطالعه شده و نتایج آن‌ها مورد ارزیابی قرار گیرند. بنابراین، مروری بر سوابق و تجارب انجام شده در رابطه با موضوع پژوهش، در ایران و جهان انجام شد. بیشتر تحقیقات در زمینه پرداختن به مسئله توسعه و توسعه اقتصادی دارای نقاط مشترکی با پژوهش حاضر هستند. ولی در تحقیقات گذشته، اغلب به بررسی نقش عواملی چون تنوع‌بخشی یا تأثیرات پروژه‌های مختلف بر پایداری اقتصادی جوامع روستایی یا موضوعاتی همچون؛ شناخت وضعیت پایداری اقتصادی در مناطق روستایی پرداخته شده است. مسئله مهمی که در پژوهش‌های پیشین مغفول مانده و توجه آنچنانی به غیر از چند مورد از تحقیقات به آن نشده، مسئله عوامل موثری است که بر پایداری اقتصادی جوامع روستایی تأثیرگذاری بیشتری داشته و بایستی بر این عوامل توجه اساسی در جهت کاهش نابرابری‌ها صورت گیرد.

### ۳. مدل مفهومی

توسعه پایدار نواحی روستایی به عنوان راهبردی جامع و پایدار منوط به وجود پایداری اقتصادی در کنار سایر ابعاد پایداری است. با این حال بی‌عدالتی اقتصادی، عدم ثبات سازوکارهای اقتصادی، سطوح پایین رفاه اقتصادی، فقر، بیکاری، نارضایتی شغلی و درآمدی، همواره پایداری اقتصادی نواحی روستایی را با تردید مواجه کرده و سطوح مختلفی از نابرابری‌ها را به همراه داشته است. مرور پیشینه نظری پژوهش گویای این موضوع است که میتوان عوامل موثر بر پایداری اقتصادی را در سه مؤلفه عدالت اقتصادی، ثبات اقتصادی و رفاه اقتصادی تقسیم کرد.

#### ۳-۱. عدالت اقتصادی

عدالت اقتصادی به این معناست که همه افراد جامعه از منابع اقتصادی به صورت برابر برخوردار باشند. با توجه به کاربرد مفهوم عدالت اقتصادی در متون اسلامی چهار معنای: تساوی، دادن حق به حق‌دار، عدم تفاوت فاحش درآمدی و اعتدال قابل استخراج است (رجایی و همکاران، ۱۳۹۰: ۹). در ساخت روابط اقتصادی، پدیده‌های نابهنجاری از قبیل بیکاری، عدم تثبیت قیمت‌ها و ... نمودهایی از بی‌عدالتی اقتصادی هستند. عدالت در اندیشه سیاسی غرب نیز با دیدگاه‌های گوناگونی مواجه است. که از آن جمله می‌توان به دیدگاه‌های افلاطون، هیوم<sup>۲</sup>، کانت<sup>۳</sup>، هگل<sup>۴</sup>، السن<sup>۵</sup>، گورویچ<sup>۶</sup>، رالز<sup>۷</sup> و ... اشاره کرد (بخشی و همکاران، ۱۳۹۸: ۵).

#### ۳-۲. ثبات اقتصادی

چون فرآیند توسعه یک فرآیند نسبتاً بلند مدت است، باید از ثبات برخوردار باشد (سعیدی، ۱۳۸۷). ثبات اقتصادی به رشد ثابت و تورم پایین در عرصه‌های اقتصادی اشاره دارد و سبب افزایش بهره‌وری، بهبود کارایی و نرخ بیکاری پایین می‌گردد. دستیابی به

<sup>1</sup> - Khalil

<sup>2</sup> - David Hume

<sup>3</sup> - Immanuel Kant

<sup>4</sup> - Georg Wilhelm Friedrich Hegel

<sup>5</sup> - Olson

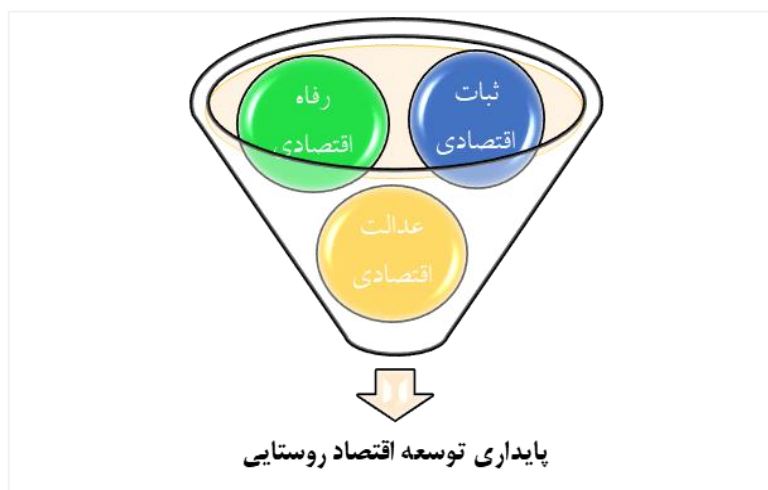
<sup>6</sup> - Peter Gourevitch

<sup>7</sup> - John Rawls

پایداری اقتصادی در سطوح مختلف جهانی، ملی و محلی، مستلزم برقراری ثبات اقتصادی و کاهش آسیب‌پذیری اقتصادی است. عدم ثبات اقتصادی منجر به کاهش سرمایه‌گذاری، کاهش امنیت اقتصادی، کاهش رشد اقتصادی، نابرابری درآمد و همچنین باعث کاهش ضریب اطمینان مصرف‌کننده می‌گردد. برای برقراری ثبات اقتصادی لازم است اقداماتی جهت کاهش آسیب‌پذیری اقتصادی به عمل آید، اقداماتی که منجر به، کاهش آسیب‌پذیری ساختار سیاست‌گذاری سیاسی و اجتماعی گردد (بخشی و همکاران، ۱۳۹۸: ۶).

### ۳-۳. رفاه اقتصادی

تا ۸۰ سال پیش، تعریفی برای رفاه اقتصادی وجود نداشت. دولت آمریکا بعد از نخستین بحران اقتصادی جهانی، سیمون کوزنتز<sup>۱</sup> را که بعداً برنده جایزه نوبل در رشته اقتصاد شد، مأمور تدوین برنامه‌ای برای اندازه‌گیری شاخص‌های اقتصادی کرد. از سال ۱۹۴۲ میلادی به بعد، آمارگران آمریکائی براساس این برنامه، تولید ناخالص ملی (ارزش کلیه کالاها و خدمات تولیدشده) را اندازه‌گیری می‌کنند. اما استهلاک واحدهای تولید، زیان‌های زیست محیطی و مسائل اجتماعی جایی در اندازه‌گیری تولید ناخالص ملی ندارند. دولت‌ها با بالا گرفتن بحران زیست محیطی و انتقادهای بر روند جهانی‌سازی، سازمان‌های بسیاری را مأمور یافتن تعریفی جدید از واژه رفاه اقتصادی کرده‌اند (رضایی، ۱۳۹۰). یکی از ارکان توسعه پایدار روستایی تامین رفاه است. هر چند برای رفاه اقتصادی تعریف واحد و مشخص ارائه نشده است و از شاخص‌های متعددی نیز برای سنجش و ارزیابی آن استفاده می‌شود، با اینحال می‌توان گفت رفاه اقتصادی بخشی از رفاه انسانی است که در نتیجه مصرف کالاها و خدمات حاصل می‌شود، این مفهوم در مورد یک فرد یا کل جامعه بکار می‌رود (رومرو<sup>۲</sup> و همکاران، ۲۰۲۰: ۸).



شکل ۱. مدل مفهومی پژوهش

## روش‌شناسی پژوهش

### ۱. قلمرو جغرافیایی مورد مطالعه

قلمرو مکانی پژوهش حاضر روستاهای شهرستان ملکان از توابع استان آذربایجان شرقی می‌باشد. این شهرستان در جنوب شرقی دریاچه ارومیه و در محل اتصال استان‌های آذربایجان شرقی و آذربایجان غربی قرار گرفته و به یک ناحیه کشاورزی مشهور بوده و مهمترین محصول آن انگور است. این شهرستان طبق نتایج سرشماری سال ۱۳۹۵ مرکز آمار ایران دارای ۷۹ روستای دارای سکنه، ۷۰۴۲۱ نفر جمعیت روستایی و ۱۹۳۸۴ خانوار روستایی می‌باشد. با توجه به تعداد بالای روستاهای شهرستان و عدم امکان مطالعه تمامی آن‌ها اقدام به نمونه‌گیری طبقه‌بندی‌شده سیستماتیک از روستاها شد. برای انتخاب تعداد روستاهای نمونه با عنایت به نظرات

<sup>1</sup> - Simon Kuznets

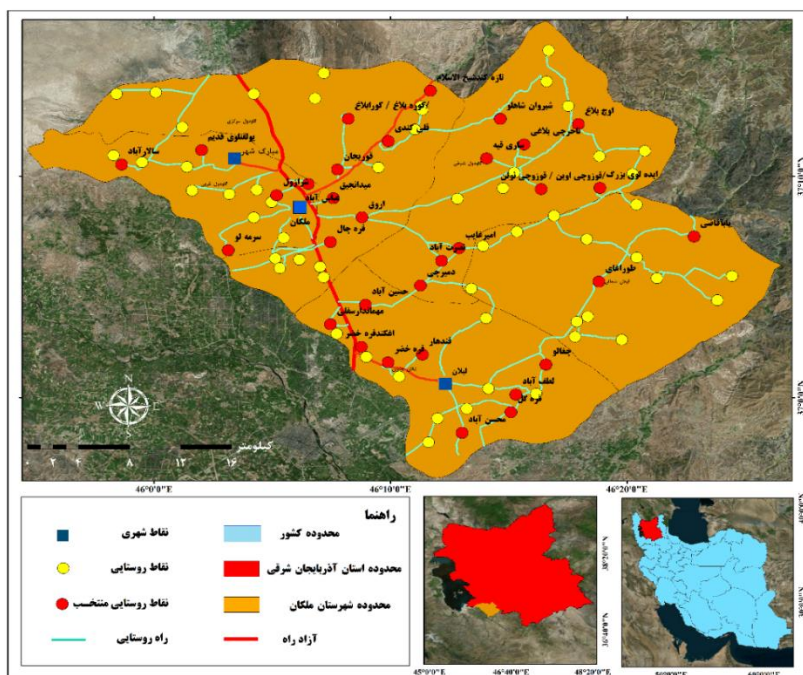
<sup>2</sup> - Romero

کارشناسان، اساتید حوزه برنامه‌ریزی روستایی و محققان این حوزه ۲۵ درصد روستاهای این شهرستان که تعداد ۳۲ روستا می‌باشد برای انجام پژوهش انتخاب شدند و برای تعیین آنها از فاکتورهای، «تعداد خانوارهای روستایی، موقعیت طبیعی (دستی و کوهستانی)، و فاصله از شهر» استفاده گردید (جدول ۱).

جدول ۱. روستاهای نمونه بر اساس شاخص‌های فاصله، تعداد خانوار و موقعیت جغرافیایی (خانوار/ کیلومتر)

ویژگی طبیعی	فاصله از مرکز شهرستان	تعداد خانوار روستایی			
		کمتر از ۲۰	بین ۲۰-۱۰۰	بین ۱۰۰-۲۰۰	بیشتر از ۵۰۰
شمال	کمتر از ۱۰	-	شرازول (۱۰)	سرملو (۱۰)، تپه اسماعیل آباد،	قره‌چال (۳۳)
	۲۰-۱۰	-	سالارآباد (۱۰)، امیرغایب (۱۰)، سالارآباد،	آغکندقره‌خضر (۱۰)، یولقونلوی قدیم (۱۰)، مهماندار علیا، شرازول،	قره‌خضر (۱۹)، قندهار (۱۵)، احمدآباد، شرانلو، آغکند قره خضر،
	۳۰-۲۰	ناخیرچی بلاغی (۱۰)	-	قره‌گل (۱۰)، فتح‌اله کندی	شیرین‌کند (۲۰)، حسین‌آباد (۳۰)، مهماندار سفلی، میدانجیق، امیرغایب، سرمه لو، مجیدآباد، یولقونلوی جدید، یولقونلوی قدیم، شیرین‌کند، قره خضر، قندهار، تورچی، حسن آباد، شریفلو، قره گل، گدکلو،
	۴۰-۳۰	-	-	-	-
جنوب	کمتر از ۱۰	-	کوره‌بلاغ (۱۰)	قلی‌کندی (۱۰)،	عباس‌آباد (۱۱)،
	۲۰-۱۰	-	تازه‌کند شیخ‌السلام (۱۰)، ساری‌قیه (۱۰)، نصرت‌آباد (۱۰)	چغالو (۱۰)، ساری‌قیه، نصرت‌آباد،	دمیرچی (۱۴)، تازه‌کند شیخ‌السلام، شیخ بابا، بایرام کندی، قربان‌کندی، چغالو،
	۳۰-۲۰	اوج‌بلاغ (۱۰)، لیلی داغی،	لطف‌آباد (۱۰)، قوزوچی‌اوین (۱۰)، قوش بلاغ	طوراغای (۱۰)، داشبلاغ، عدل آباد،	محسن‌آباد (۱۳)، بنایم، قوزوچی اوین، لطف آباد، طوراغای
	۴۰-۳۰	آغجه‌مشهد، چاللو،	باباقاضی (۱۰)، شیروان شاهلو (۱۰)	ایده‌لوی بزرگ (۱۰)، ایده‌لوی کوچک، باباقاضی، زمان آباد،	باباکلک، هیی‌بلاغ، پرچین بلاغ، قره چناق، قاشقچی، آرپادره سی، تازه‌کند حوریلر، حوری لر، قوزلو،
جمع کل روستاها	۲	۱۱	۷	۷	۵
تعداد نمونه	۲۰	۱۱۰	۷۰	۹۰	۱۹۱
تعداد کل نمونه	۴۸۱				

در فاکتور اول (تعداد خانوار)، روستاهای هر دهستان با استفاده از روش سهمیه‌ای دسته‌بندی و انتخاب روستاهای نمونه صورت گرفت. چنانچه، با توجه به روستاهای هر طبقه در هر فاکتور (جدول ۲)، از روستاهای کمتر از ۲۰ خانوار، ۲ روستا، بین ۲۰ الی ۱۰۰ خانوار، ۱۱ روستا، بین ۱۰۰ الی ۲۰۰ خانوار، ۷ روستا، بین ۲۰۰ الی ۵۰۰ خانوار، ۷ روستا و بیشتر از ۵۰۰ خانوار، ۵ روستا انتخاب شدند (جدول ۲). در فاکتور دوم (فاصله از مرکز شهرستان)، جهت انتخاب روستاهای نمونه و طبقه‌بندی روستاها از نظر فاصله، به ۴ طبقه (کمتر از ۱۰ کیلومتر، بین ۱۰ الی ۲۰ کیلومتر، بین ۲۰ الی ۳۰ کیلومتر و بین ۳۰ الی ۴۰ کیلومتر تقسیم شدند. در فاکتور سوم (موقعیت طبیعی)، با استفاده از روش سهمیه‌ای، تعداد ۱۷ روستا از نوع کوهستانی و ۱۵ روستا از نوع دشتی هستند (شکل ۲).



شکل ۲. موقعیت جغرافیایی روستاهای منتخب در شهرستان ملکان

## ۲. داده‌ها و روش‌های کار

پژوهش حاضر از حیث هدف کاربردی و از نظر روش جزو پژوهش‌های توصیفی-تحلیلی و از لحاظ بنیان فلسفی روش‌های ترکیبی (آمیخته) است. به طوری که، برای ذهنیت‌سنجی و مدل‌سازی عوامل مؤثر بر پایداری توسعه اقتصادی روستاهای شهرستان ملکان از روش‌های کمی و کیفی به صورت آمیخته استفاده گردید. برای گردآوری داده‌ها و اطلاعات لازم از مطالعات کتابخانه‌ای و پیمایش میدانی (مشاهده، مصاحبه و پرسشنامه) استفاده شده است. کتابخانه‌ای از آن جهت که داده‌های نظری برای کشف ذهنیت‌ها، از بررسی منابع موجود در زمینه عوامل مؤثر بر پایداری اقتصادی روستاهای نمونه به دست آمد و میدانی از آن جهت که برای شناسایی ذهنیت‌ها، گزاره‌های لازم از مشارکت‌کنندگان به صورت مصاحبه گردآوری شده و پرسشنامه محقق ساخته توسط روستاییان تکمیل گردید.

در این پژوهش برای شناخت دقیق ذهنیت‌ها در زمینه عوامل تأثیرگذار در پایداری اقتصاد سکونتگاه‌های روستایی شهرستان ملکان از روش آمیخته کیو (Q) استفاده گردید. این روش از نقطه نظرات ذهنی برای ساخت گونه‌شناسی دیده‌گاه‌های متفاوت استفاده می‌نماید و ابزاری توانا برای درک آسان ارزش‌ها، سلیقه‌ها، نگرانی‌ها و دیدگاه‌های فردی است. فرض بنیانی روش کیو آن است که عقاید، نگرش‌ها و ادراکات، ذهنی بوده و می‌تواند این احساس با دیگران در میان گذاشته شده، اندازه‌گیری شده و مورد مقایسه قرارگیرد (صدر موسوی و آقایی هیر و همکاران، ۱۳۹۸: ۳۲). مزیت این روش در آن است که اجازه مطالعه سیستماتیک ذهنیت‌ها را داده و اعتقادات، احساسات و ذهنیتی که افراد در مورد یک موضوع دارند را مورد بررسی قرار می‌دهد (استیلمن و همکاران، ۲۰۰۷: ۳۷۱). جامعه گفتمان این پژوهش شامل؛ کارشناسان، خبرگان دانشگاهی، اداری و محلی می‌باشند. در روش‌شناسی کیو لازم نیست تا نمونه‌آماری به شکل تصادفی از جامعه‌آماری انتخاب شود. مزیت این روش در آن است که اجازه مطالعه سامان‌مند ذهنیت را می‌دهد و احساسات و اعتقاداتی که افراد در مورد یک موضوع دارند را بررسی می‌کند (صدر موسوی و آقایی هیر و همکاران، ۱۳۹۸: ۳۲). لذا، در این پژوهش برای انتخاب نمونه آماری از روش نمونه‌گیری هدفمند (گلوله برفی) استفاده شد. برور<sup>۳۶</sup> (۱۹۹۹)، تعداد مشارکت‌کنندگان را در روش‌شناسی کیو را مرتبط با تعداد عبارات کیو دانسته و مطرح می‌کند که تعداد مشارکت‌کنندگان می‌باید کمتر از تعداد عبارات کیو باشد (دانایی‌فرد و همکاران، ۱۳۹۲: ۱۴-۲۰). لذا تعداد مشارکت‌کنندگان در این پژوهش ۲۸ نفر (پژوهش در ۲۸ مصاحبه به اشباع نظری رسیده) می‌باشد. ضمناً گزاره‌های مربوط به کارت‌های کیو (Q) با استفاده از منابع دست اول (نظرات اساتید دانشگاهی، مدیران محلی، مشاهدات میدانی و ...) و منابع مدون (کتاب‌ها، مقالات، نشریات و ...) تدوین

شدند که در نهایت ۵۶ گزاره تأیید (جدول ۳) و کارت‌های کیو آماده و در اختیار جامعه گفتمان قرار گرفت. روایی آن نیز با مرور ادبیات نظری و مصاحبه با مشارکت‌کنندگان تعیین و سنخیت عبارات و گزاره‌ها توسط اساتید دانشگاهی، کارشناسان و خبرگان در این زمینه تأیید گردید. به‌علاوه ضریب آزمون برای ۲۰ درصد شرکت‌کنندگان ۰/۸۸۰ درصد به‌دست آمد که نشانگر سطح پایداری خوب است. جهت تجزیه و تحلیل داده‌های ماتریس‌های کیو نیز، از تحلیل عاملی به روش اکتشافی بر مبنای فرد (روش استنفسون) در نرم‌افزار SPSS استفاده شد.

جدول ۳. شاخص‌ها و متغیرهای پایداری توسعه اقتصاد روستایی مستخرج از منابع موجود

ابعاد	شاخص‌ها	گویه‌ها
عدالت اقتصادی	اشتغال	رضایت از شغل، تناسب میزان درآمد با کار، شغل مناسب و دلخواه، سطح امنیت شغلی، درجه استمرار و گسترش فعالیت
	دسترسی اقتصادی	فروش محصول، دریافت آموزش‌های لازم، اطلاع از قیمت محصولات، استفاده از اعتبارات کشاورزی، انتقال محصولات به بازار، نحوه قیمت‌گذاری محصولات، دسترسی به ابزار و عوامل تولیدی
	سرمایه‌گذاری دولت	تناسب سرمایه‌گذاری با نیاز جمعیت، رضایتمندی از سرمایه‌گذاری‌ها
	سرمایه‌گذاری روستاییان	تمایل برای سرمایه‌گذاری بر کسب و کار، تمایل به بازسازی و نوسازی مسکن، تمایل برای صرف هزینه‌های آموزشی و فرهنگی
ثبات اقتصادی	نوسانات قیمت	قیمت فروش محصول، قیمت ابزار و عوامل تولید
	آسیب‌پذیری	آسیب‌های مربوط به خشکسالی، احساس امنیت از سرمایه‌گذاری انجام شده در کار، وابستگی به یارانه‌های دولتی، استفاده از بیمه، تامین نیروی کار مناسب، پیش فروش محصول به دلیل نبود پشتوانه مالی، مالکیت مسکن، درصد جمعیت زیر خط فقر، امنیت شغلی
	تنوع	تنوع شغلی، تنوع درآمدی، تنوع اراضی، تنوع محصولات تولیدی
	سازگاری با محیط	میزان استفاده از کودهای شیمیایی، نسبت اراضی دارای شیوه آبیاری نوین، میزان استفاده از آفت‌کش‌ها، استفاده از دانش بومی در مدیریت باغات و مزارع
رفاه اقتصادی	میزان تولید	میزان فروش محصولات، تناسب محصولات با نیازهای خانوار، تناسب میزان تولید با سطح زیر کشت
	هزینه-درآمد	رضایت از درآمد سالانه، تناسب درآمد و هزینه‌های زندگی، توانایی رفع نیازهای آموزشی، صرف درآمد برای امور بهداشتی، صرف درآمد برای امور آموزشی، صرف درآمد برای رفت و آمد
	کارایی	ضریب مکانیزاسیون، سطح تحصیلات باغداران و زارعان، نسبت زمین‌های زیر کشت به کل زمین‌های قابل کشت
	بهره‌وری	میزان پس‌انداز واقعی، راندمان تولید در واحد سطح، توزیع اندازه مزرعه (مساحت/محصول)
	زیرساخت‌های اقتصادی	دسترسی جمعیت به انواع خدمات عمومی، دسترسی جمعیت به خدمات زیربنایی، دسترسی جمعیت به انواع خدمات ارتباطی، حمایت‌های دولتی

مأخذ: قاسمی و همکاران، ۱۴۰۱، دربان آستانه و همکاران، ۱۳۹۸، بخشی و همکاران، ۱۳۹۸، سیبایزوسکی، ۲۰۱۸، ابوباکاری، ۲۰۱۸، ویویورسکا و همکاران، ۲۰۱۹، دورکاس و همکاران، ۲۰۲۰، گات و همکاران، ۲۰۲۰

در بخش دوم پژوهش، برای بررسی میزان تأثیر شناسایی شده در پایداری اقتصادی شهرستان ملکان و مدل‌سازی ساختاری آنها از معادلات ساختاری در نرم‌افزار PLS استفاده گردید. معادلات ساختاری خانواده‌ای از تکنیک‌های آماری است که برای تجزیه و تحلیل سیستماتیک داده‌های چند متغیره برای اندازه‌گیری ساختارهای نظری (متغیر پنهان) و روابط میان آنها استفاده می‌شود. مدل معادلات ساختاری براساس تکنیک‌های آماری همچون همبستگی \_ رگرسیون و تجزیه و تحلیل واریانس بنا شده که می‌تواند تمام معادلات رگرسیونی را به صورت هم‌زمان مدل‌سازی کند. بنابراین یک چارچوب انعطاف‌پذیر برای آزمون طیف وسیعی از روابط ممکن بین متغیرها در مدل از جمله اثرات واسطه و متغیرهای مخدوشگر پنهان ارائه می‌دهند (حبیبی، ۱۳۹۶: ۱۱). جامعه آماری پژوهش در این قسمت از بین ۷۴۴۳ سرپرست خانوار روستایی در ۳۲ روستای منتخب شهرستان ملکان با استفاده از فرمول کوکران (رابطه ۱) و با ۵۰ درصد احتمال وجود صفت انتخاب گردید که تعداد ۳۶ نفر می‌باشد (در روستاهایی که تعداد نمونه کمتر از ۱۰ بوده، تعداد ۱۰ نمونه گردآوری شده، از این‌رو تعداد نمونه پژوهش به ۴۸۱ نفر افزایش پیدا کرد) (جدول ۲). در این قسمت نیز برای سنجش پایایی پرسشنامه محقق ساخته از آزمون آلفای کرونباخ استفاده گردید که عدد ۰/۷۹۰ به دست آمده که قابل اعتماد بودن پرسشنامه را نشان می‌دهد.

$$n = \frac{z^2 pq}{d^2} \left[ 1 + \frac{1}{N} \left[ \frac{z^2 pq}{d^2} - 1 \right] \right]$$

رابطه (۱)

## یافته‌های پژوهش

### ۱. یافته‌های توصیفی

نتایج یافته‌های توصیفی پژوهش نشان می‌دهد، ترکیب جسنی سرپرستان پاسخ‌دهنده در روستاهای مورد مطالعه (نمونه) نشان داد که از بین ۴۸۱ نفر سرپرست خانوار پاسخ‌دهنده به پرسشنامه، تعداد ۳۸۸ نفر معادل ۸۰/۶۶ درصد مردان و تعداد ۹۳ نفر معادل، ۱۹/۳۴ درصد نیز زنان بودند. از ۸ رده سنی در نظر گرفته شده، بیشترین پاسخگویان ۳۷ درصد در رده سنی ۱۹ تا ۲۴ سال قرار داشتند. پایین‌ترین فراوانی نیز مربوط به رده سنی بالای ۵۵ سال با ۲ درصد پاسخگویان را شامل می‌شد. از نظر شغل، ۶۱ درصد از سرپرستان خانوارها در بخش کشاورزی (۲۶/۳ درصد در بخش زراعت، ۲۱/۴ درصد در بخش باغداری و ۱۳/۳ درصد در بخش دامداری) مشغول به فعالیت هستند. ۲۳ درصد از پاسخگویان نیز، در بخش خدمات مشغول فعالیت بودند که از این تعداد، ۱۳/۹ درصد کارگران فصلی و کارگران مشغول در کارخانجات اطراف شهرستان، ۵ درصد کارمند در دستگاه‌های اجرایی و بخش خصوصی، ۲/۳ درصد راننده ماشین‌های مسافری بین روستایی و شهری و ۱/۸ درصد در تعمیرکاری و تعویض روغنی مشغول فعالیت بودند. همچنین ۱۵ درصد نیز در بخش صنایع دستی و کارگاهی همچون فرش‌بافی مشغول بودند. ۱ درصد از پاسخگویان نیز در بخش سایر مشاغل، همچون چوپانی، خرید و فروش دام زنده و ... مشغول به فعالیت بودند. گروه دوم مورد مطالعه پژوهش حاضر، خبرگان و کارشناسان روستایی بودند که تعداد ۲۸ نفر گزارش شد. جهت جمع‌آوری داده‌ها به روش نیمه‌ساختاری از ۲۸ نفر مصاحبه به عمل آمده است که شامل ۲۴ نفر مرد (۸۵/۷۱ درصد) و ۴ نفر زن (۱۴/۲۹ درصد) بوده‌اند. ۸ نفر از این تعداد دارای تحصیلات لیسانس در رابطه با برنامه‌ریزی روستایی، ۶ نفر فوق لیسانس و ۱۴ نفر نیز دارای مدرک دکتری جغرافیا و برنامه‌ریزی روستایی بودند.

### ۲. یافته‌های استنباطی

#### ۱-۲. روش ترکیبی کیو و تحلیل عاملی اکتشافی

پس از مرتب‌سازی داده‌های خام برای پردازش و تحلیل داده‌ها، ماتریس داده‌ها در نرم‌افزار SPSS ایجاد گردید و سپس با استفاده از روش ترکیبی کیو و تحلیل عاملی اکتشافی عوامل تأثیرگذار در پایداری اقتصاد سکونتگاه‌های روستایی شهرستان ملکان مورد بررسی و تجزیه و تحلیل قرار گرفت. نتایج آماری حاصل از اجرای مدل تحلیل عاملی و معیار KMO و آزمون بارتلت تأیید کننده مدل تحلیل عاملی و تناسب آن برای این پژوهش بود. معیار KMO برابر با ۰/۸۸۰ (بیشتر از حداقل مقدار قابل اطمینان ۰/۰۵) و مقدار بارتلت برابر ۱۲۷۷/۶۷۷ و سطح معناداری آن ۰/۰۰۰ محاسبه شده است (جدول ۴).

جدول ۴. آزمون بارتلت در سطح معناداری پایدار اقتصادی روستایی در شهرستان ملکان

sig	df	مقدار بارتلت	KMO	مجموعه مورد تحلیل
۰/۰۰۰	۲۶۰	۱۲۷۷/۶۷۷	۰/۸۸۰	عوامل موثر در پایداری اقتصاد روستایی شهرستان ملکان

پس از اجرای مراحل مختلف تحلیل عاملی اکتشافی، مهمترین عوامل موثر در پایداری اقتصاد روستایی شهرستان ملکان استخراج گردید و بعد از دوران گذاره‌ها به روش ریاضی واریامکس مشخص گردید که، مجموعاً ۸۱/۹۳ درصد واریانس کل متغیرها توسط این گذاره‌ها تبیین می‌شوند. به طوری که ۸۱/۹۳ درصد از تغییرپذیری متغیرها در ۳ عامل اصلی توضیح و تشریح شدند. بنابراین به طور معنی‌داری می‌توان پیچیدگی مجموعه متغیرها را با استفاده از این ۳ عامل، با از دست دادن فقط ۱۸/۰۷ درصد از واریانس متغیرها کاهش داد. بنابراین می‌توان گفت که، مهمترین عوامل موثر در پایداری توسعه اقتصادی روستاهای شهرستان

ملکان عبارتند از: ۱) آسیب‌پذیری، بهره‌وری و تنوع اقتصادی، ۲) اشتغال و زیرساخت‌های اقتصادی و ۳) دسترسی به عوامل اقتصادی، تولیدی و آموزشی (جدول ۵).

جدول ۵. عوامل اصلی پایداری اقتصاد روستایی شهرستان ملکان و مقدار ویژه و درصد واریانس عامل‌ها

نام عامل	مقدار ویژه	درصد واریانس	واریانس جمعی
آسیب‌پذیری، بهره‌وری و تنوع اقتصادی	۸/۰۶۹	۴۷/۴۶۷	۴۷/۴۶۷
اشتغال و زیرساخت‌های اقتصادی	۲/۹۹۷	۱۷/۶۳۱	۶۵/۰۹۸
دسترسی به عوامل اقتصادی، تولیدی و آموزشی	۲/۸۶۲	۱۶/۸۳۵	۸۱/۹۳۲

**عامل اول (عامل آسیب‌پذیری، بهره‌وری و تنوع اقتصادی):** مقدار ویژه این عامل ۸/۰۶۹ است که ۴۷/۴۶ درصد واریانس را تبیین می‌نماید. در این عامل ۱۰ کارت کیو (دیدگاه ذهنی مشترک در زمینه پایداری اقتصاد روستایی در محدوده مورد مطالعه) بارگذاری گردیده که بالاترین بار عاملی مربوط به پاسخگویی شماره ۱۷ با ۰/۹۴۲ و پایین‌ترین بار عاملی با ۰/۶۷۸ متعلق به پاسخگویی شماره ۱۳ می‌باشد (جدول ۶).

جدول ۶. نمودار کبوهایی (متغیرهای) بارگذاری شده در عامل آسیب‌پذیری، بهره‌وری و تنوع اقتصادی

پاسخگویان	شماره ۱	شماره ۲	شماره ۳	شماره ۴	شماره ۵	شماره ۶	شماره ۷	شماره ۸	شماره ۹	شماره ۱۰	شماره ۱۱	شماره ۱۲
بار عاملی	۰/۹۳۷	۰/۹۴۱	۰/۸۳۴	۰/۸۱۶	۰/۷۲۸	۰/۸۵۱	۰/۶۷۸	۰/۸۴۵	۰/۷۳۱	۰/۹۴۲		

در این عامل تعداد ۲۲ متغیر یا گذاره با بارها عاملی مختلف بارگذاری شده که از بین آن‌ها متغیرهای امنیت شغلی با بار عاملی ۲/۳۶، توزیع اندازه مزرعه (مساحت/محصول) با بار عاملی ۲/۱۰، رضایت از شغل با بار عاملی ۲/۰۰۵، تنوع شغلی با بار عاملی ۱/۷۷، احساس امنیت از سرمایه‌گذاری انجام شده در کار با بار عاملی ۱/۵۵، تنوع محصولات تولیدی با بار عاملی ۱/۴۲، تمایل برای سرمایه‌گذاری بر کسب و کار با بار عاملی ۱/۴۱، تمایل به بازسازی و نوسازی مسکن با بار عاملی ۱/۳۶، مالکیت مسکن با بار عاملی ۱/۲۳ و ضریب مکانیزاسیون اراضی کشاورزی با بار عاملی ۱/۰۴، تأثیرگذارترین متغیرها در زمینه پایداری اقتصاد روستایی در شهرستان ملکان شناخته شدند. لازم به ذکر است، یکی از مهمترین راهبردهای دستیابی به پایداری اقتصاد روستایی در طی سال‌های اخیر تنوع‌بخشی به اقتصاد روستایی با افزایش بهره‌وری و کاهش آسیب‌های مربوطه است که اخیراً نیز در کشورهای درحال توسعه گسترش یافته است. در روستاهای شهرستان ملکان نیز افزایش رضایت روستاییان از شغل خود (عمدتاً کشاورزی) و تمایل به سرمایه‌گذاری برای توسعه کسب و کار در نواحی روستایی و احساس امنیت از سرمایه‌گذاری انجام شده در کنار امنیت، تنوع شغلی و تنوع محصولات تولیدی، داشتن مسکن مناسب (مالکیت)، استفاده مناسب و به موقع از کودهای شیمیایی و افزایش راندمان محصولات تولیدی که پایداری درآمدی را به همراه دارد، توزیع اندازه مزرعه (مساحت/محصول)، افزایش ضریب مکانیزاسیون اراضی کشاورزی و ... می‌تواند زمینه‌ساز پایداری اقتصاد روستایی در این مناطق گردد. بنابراین این عامل را می‌توان «آسیب‌پذیری، بهره‌وری و تنوع اقتصادی» نام‌گذاری کرد (جدول ۷).

جدول ۷. گزاره‌های مشترک با امتیاز عاملی بالا در عامل آسیب‌پذیری، بهره‌وری و تنوع اقتصادی

متغیر	بار عاملی	متغیر	بار عاملی
رضایت از شغل	۲/۰۰۵	تمایل برای سرمایه‌گذاری بر کسب و کار	۱/۴۱
تناسب میزان درآمد با کار	۰/۹۶۸	تمایل به بازسازی و نوسازی مسکن	۱/۳۶
دریافت آموزش‌های لازم	۰/۵۴۹	قیمت فروش محصول	۰/۹۰۵
احساس امنیت از سرمایه‌گذاری انجام شده در کار	۱/۵۵	مالکیت مسکن	۱/۲۳
استفاده از بیمه	۰/۵۹۸	امنیت شغلی	۲/۳۶
تامین نیروی کار مناسب	۰/۶۴۰	تنوع شغلی	۱/۷۷
تنوع محصولات تولیدی	۱/۴۲	تناسب محصولات با نیازهای خانوار	۰/۵۷۴
میزان استفاده از کودهای شیمیایی	۰/۵۰۷	تناسب میزان تولید با سطح زیر کشت	۰/۵۶۶

متغیر	بار عاملی	متغیر	بار عاملی
نسبت اراضی دارای شیوه آبیاری نوین	۰/۳۹۴	رضایت از درآمد سالانه	۰/۲۳۲
صرف درآمد برای امور آموزشی و بهداشتی	۰/۹۸۶	توزیع اندازه مزرعه (مساحت/محصول)	۲/۱۰
صرف درآمد برای رفت و آمد	۰/۳۱۷	ضریب مکانیزاسیون	۱/۰۴

**عامل دوم (عامل اشتغال و زیرساخت‌های اقتصادی):** مقدار ویژه عامل دوم ۲/۹۹ است که ۱۷/۶۳ درصد واریانس را تبیین می‌کند. در این عامل ۳ کارت کیو بارگذاری شده که پاسخگویی شماره ۱ با مقدار بار عاملی ۰/۹۱۳ بالاترین مقدار و پاسخگویی شماره ۱۶ با مقدار ۰/۸۷۱ پایین‌ترین مقدار را به خود اختصاص داده‌اند (جدول ۸).

جدول ۸. نمودار کیهوهای (متغیرهای) بارگذاری شده در عامل اشتغال و زیرساخت‌های اقتصادی

بار عاملی	پاسخگویان	بار عاملی	پاسخگویان
۰/۸۷۱	پاسخگوی شماره ۱۶	۰/۹۱۳	پاسخگوی شماره ۱
		۰/۸۷۸	پاسخگوی شماره ۶

در این عامل مهمترین عواملی که در پایداری اقتصاد روستایی در شهرستان ملکان از نظر بارهای عاملی تأثیرگذار هستند عبارتند از: سطح امنیت شغلی با بار عاملی ۲/۶۷، نحوه قیمت‌گذاری محصولات با بار عاملی ۱/۵۸، درجه استمرار و گسترش فعالیت با بار عاملی ۱/۴۸، اطلاع از قیمت محصولات با بار عاملی ۱/۴۰، دسترسی جمعیت به انواع خدمات عمومی با بار عاملی ۱/۲۴، تناسب سرمایه‌گذاری با نیاز جمعیت با بار عاملی ۱/۱۳ و تنوع اراضی با بار عاملی ۱/۰۳ و غیره. به طوری که در سکونتگاه‌های روستایی شهرستان ملکان، افزایش سطح امنیت شغلی روستاییان بخصوص در بخش کشاورزی، درجه استمرار و گسترش فعالیتی که در آن مشغول هستند، نحوه قیمت‌گذاری محصولات و اطلاع از قیمت‌ها بروز شده و کاهش نقش واسطه‌ها و سلف‌خرها (این گروه نقش پررنگی در قیمت‌گذاری محصولات کشاورزی روستاییان دارند)، تلاش برای تناسب‌سازی میزان سرمایه‌گذاری در نقاط روستایی با نیاز جمعیت آن روستا و پیرامون آن، تلاش برای دسترسی همه جامعه روستایی به انواع خدمات عمومی موجود در منطقه، تنوع‌سازی کشت اراضی کشاورزی و ... می‌تواند زمینه‌ساز پایداری اقتصادی آنها گردد. لذا، با عنایت به گزاره‌های بارگذاری شده این عامل را می‌توان «اشتغال و زیرساخت‌های اقتصادی» نامید (جدول ۹).

جدول ۹. گزاره‌های مشترک با امتیاز عاملی بالا در عامل اشتغال و زیرساخت‌های اقتصادی

متغیر	بار عاملی	متغیر	بار عاملی
سطح امنیت شغلی	۲/۶۶۷	نحوه قیمت‌گذاری محصولات	۱/۵۸۵
درجه استمرار و گسترش فعالیت	۱/۴۸۲	تناسب سرمایه‌گذاری با نیاز جمعیت	۱/۱۳۳
اطلاع از قیمت محصولات	۱/۴۰۹	تنوع اراضی	۱/۰۳۷
استفاده از دانش بومی در مدیریت باغات و مزارع	۰/۱۷۸	توانایی رفع نیازهای آموزشی	-۱/۵۱۹
میزان فروش محصولات	۰/۹۲۱	میزان پس‌انداز واقعی	-۰/۲۵۷
دسترسی جمعیت به انواع خدمات عمومی	۱/۲۴۸	راندمان تولید در واحد سطح	-۰/۸۲۴

**عامل سوم (عوامل اقتصادی، تولیدی و آموزشی):** مقدار ویژه عامل سوم ۲/۸۶ می‌باشد که ۱۶/۸۳ درصد واریانس را تبیین می‌کند. در این عامل ۳ کارت کیو بارگذاری شده که بار عاملی مربوط به پاسخگویی شماره ۱۰ با مقدار ۰/۹۰۸ بیشترین مقدار را در بین کارت‌های کیو به خود اختصاص داده است (جدول ۱۰).

جدول ۱۰. نمودار کیهوهای (متغیرهای) بارگذاری شده در عامل دسترسی به عوامل اقتصادی، تولیدی و آموزشی

بار عاملی	پاسخگویان	بار عاملی	پاسخگویان
۰/۸۲۴	پاسخگوی شماره ۲	۰/۸۲۴	پاسخگوی شماره ۱۱
۰/۹۰۸	پاسخگوی شماره ۱۰	-	-

گزاره‌های بارگذاری شده در این عامل نشان می‌دهد، متغیرهای مانند؛ داشتن شغل مناسب و دلخواه روستاییان، استفاده از اعتبارات و تسهیلات کم‌بهره بانکی با کمترین بروکراسی اداری، سهولت دسترسی به ابزار و عوامل تولیدی (زمین، آب و ...) در سطح روستاها، داشتن تمایل و علاقه برای صرف هزینه در زمینه مسائل آموزشی و فرهنگی، مناسب بودن قیمت ابزارآلات کشاورزی و عوامل تولید در روستاها، کاهش آسیب‌های مربوط به خشکسالی با رویکردهای توانمندسازی اقتصادی و اجتماعی (تاب‌آوری روستاییان)، استفاده از آفت‌کش‌ها به صورت کارشناسی شده و در سطح استاندارد، تناسب‌سازی بین درآمد و هزینه‌های زندگی در نقاط روستایی، افزایش سطح تحصیلات باغداران و زارعان و غیره از دیدگاه جامعه گفتمان پژوهش بیشترین میزان تأثیرگذاری را در بین متغیرهای بارگذاری شده در جهت پایداری اقتصاد روستایی در شهرستان ملکان دارند. بنابراین این عامل را می‌توان عامل «دسترس‌ی به عوامل اقتصادی، تولیدی و آموزشی» نامید (جدول ۱۱).

جدول ۱۱. گزاره‌های مشترک با امتیاز عاملی بالا در عامل دسترسی به عوامل اقتصادی، تولیدی و آموزشی

متغیر	بار عاملی
حمایت‌های دولتی	۰/۹۰۵
دسترسی جمعیت به انواع خدمات ارتباطی	۰/۵۴۴
نسبت زمین‌های زیر کشت به کل زمین‌های قابل کشت	۰/۷۷
سطح تحصیلات باغداران و زارعان	۱/۳۵
تناسب درآمد و هزینه‌های زندگی	۱/۴۴
میزان استفاده از آفت‌کش‌ها	۱/۰۴
تنوع درآمدی	۰/۳۴۱
درصد جمعیت زیر خط فقر	۰/۹۵۷
پیش فروش محصول به دلیل نبود پیشوانه مالی	۰/۴۵۲
وابستگی به پارانه‌های دولتی	۰/۸۶۶
آسیب‌های مربوط به خشکسالی	۱/۰۸
قیمت ابزار و عوامل تولید	۱/۱۹
تمایل برای صرف هزینه‌های آموزشی و فرهنگی	۱/۹۶
رضایتمندی از سرمایه‌گذاری‌ها	۰/۳۲۲
دسترسی به ابزار و عوامل تولیدی	۱/۱۸
انتقال محصولات به بازار	۰/۳۳۰
استفاده از اعتبارات کشاورزی	۲/۰۰۶
فروش محصول	۰/۹۴۸
شغل مناسب و دلخواه	۱/۵۴

## ۲-۲. مدل‌سازی معادلات ساختاری (PLS)

پس از تحلیل کیو و آزمون تحلیل عاملی به روش اکتشافی و اکتشاف دیدگاه‌ها و دیدگاه‌هایی جامعه گفتمان پژوهش، در ادامه به مدل‌سازی ساختاری نتایج حاصل از تحلیل گزاره‌های نهایی مستخرج از ادبیات و دیدگاه‌های کارشناسان تحقیق (که به صورت پرسشنامه محقق ساخته درآمده بودند)، پرداخته شده است (بر اساس دیدگاه کارشناسان گزاره‌های با اهمیت کمتر در فرایند تحقیق که بار عاملی آن‌ها کمتر از ۰/۹ بود حذف شدند) (جدول شماره ۱۲).

جدول ۱۲. کدگذاری گزاره‌های مستخرج نهایی کیو به عنوان متغیرهای پنهان و آشکار برای مدل‌سازی ساختاری

متغیر پنهان	متغیر آشکار	کد
آسیب‌پذیری، بهره‌وری و تنوع اقتصادی (ثبات و رفاه اقتصادی)	رضایت از شغل	A01
	تناسب میزان درآمد با کار	A02
	احساس امنیت از سرمایه‌گذاری انجام شده در کار	A03
	تنوع محصولات تولیدی	A04
	صرف درآمد برای امور آموزشی و بهداشتی	A05
	تمایل برای سرمایه‌گذاری بر کسب و کار	A06
	تمایل به بازسازی و نوسازی مسکن	A07
	قیمت فروش محصول	A08

متغیر پنهان	متغیر آشکار	کد
	مالکیت مسکن	A09
	امنیت شغلی	A10
	تنوع شغلی	A11
	توزیع اندازه مزرعه (مساحت/محصول)	A12
	ضریب مکانیزاسیون	A13
اشتغال و زیرساخت‌های اقتصادی (عدالت و رفاه اقتصادی)	سطح امنیت شغلی	B01
	درجه استمرار و گسترش فعالیت	B02
	اطلاع از قیمت محصولات	B03
	میزان فروش محصولات	B04
	دسترسی جمعیت به انواع خدمات عمومی	B05
	نحوه قیمت‌گذاری محصولات	B06
	تناسب سرمایه‌گذاری با نیاز جمعیت	B07
	تنوع اراضی	B08
دسترسی به عوامل اقتصادی و تولیدی (عدالت اقتصادی)	شغل مناسب و دلخواه	C01
	فروش محصول	C02
	استفاده از اعتبارات کشاورزی	C03
	دسترسی به ابزار و عوامل تولیدی	C04
	تمایل برای صرف هزینه‌های آموزشی و فرهنگی	C05
	قیمت ابزار و عوامل تولید	C06
	آسیب‌های مربوط به خشکسالی	C07
	وابستگی به یارانه‌های دولتی	C08
	درصد جمعیت زیر خط فقر	C09
	میزان استفاده از آفت‌کش‌ها	C10
	تناسب درآمد و هزینه‌های زندگی	C11
	سطح تحصیلات باغداران و زارعان	C12
	نسبت زمین‌های زیر کشت به کل زمین‌های قابل کشت	C13
	حمایت‌های دولتی	C14

## ۲-۲-۱. معیارهای آزمون مدل اندازه‌گیری ترکیبی

### - بررسی پایایی مدل اندازه‌گیری

یکی از روش‌های ارزیابی متغیرهای پنهان در مدل اندازه‌گیری ترکیبی، استفاده از تحلیل آماری در سطح متغیرهای مشاهده‌پذیر است و در اینجا هدف بررسی این مورد است که آیا یک متغیر مشاهده‌پذیر که از دل مطالعه کیفی برآمده است، می‌تواند برای ایجاد متغیر پنهان تشکیل شونده مرتبط یا نامرتب باشد و همچنین معناداری معرف‌های تشکیل‌دهنده درخور توجه قرار می‌گیرد؛ جدول (۱۳) با استفاده از دستور PLS پایایی ترکیبی (کرونباخ-اسپیرمن) مدل اندازه‌گیری را نشان می‌دهد. نتایج نشان داد؛ شاخص -های آسیب‌پذیری، بهره‌وری و تنوع اقتصادی با مقدار  $0/۸۶۵$  و پایداری اقتصادی سکونتگاه‌های روستایی شهرستان ملکان با مقدار

۰/۸۵۰ بالاتر از پایایی مورد قبول آزمون (بالاتر از ۰/۷) قرار دارند. ولی در مدل اندازه‌گیری ترکیبی نیز شاخص‌های آسیب‌پذیری، بهره‌وری و تنوع اقتصادی با مقدار ۰/۸۹۰، اشتغال و زیرساخت‌های اقتصادی با مقدار ۰/۷۱۲ و پایداری اقتصادی سکونتگاه‌های روستایی شهرستان ملکان با مقدار ۰/۹۰۹ بالاتر از پایایی مورد قبول آزمون (بالاتر از ۰/۷) شناخته شدند (جدول ۱۳).

جدول ۱۳. بررسی پایایی متغیرهای مشاهده‌پذیر ترکیبی

عوامل‌های پایداری اقتصاد روستایی	آلغای کرونباخ	ضریب اسپیرمن	قابلیت اطمینان مرکب	میانگین واریانس استخراج‌شده (AVE)
آسیب‌پذیری، بهره‌وری و تنوع اقتصادی	۰/۸۶۵	۰/۸۷۷	۰/۸۹	۰/۳۹۱
اشتغال و زیرساخت‌های اقتصادی	۰/۵۶۳	۰/۷۵۵	۰/۷۱۲	۰/۳۴۳
دسترسی به عوامل اقتصادی و تولیدی	۰/۶۰۲	۰/۸۴۶	۰/۶۸۱	۰/۳۳۹
پایداری اقتصادی شهرستان ملکان	۰/۸۵	۰/۸۷۳	۰/۹۰۹	۰/۷۷

## ۲-۲-۲. محاسبه معیارهای آزمون مدل ساختاری

در این قسمت معیارهای مرتبط با مدل ساختاری مورد بررسی قرار گرفته است:

### - شاخص ضریب تعیین اسکور

در ادامه به بررسی مقدار اسکور یا تغییرات (تغییرات متغیرهای مکنون درون‌زا) و استانداردهای هر یک از عوامل موثر بر پایداری اقتصادی فضاهای روستایی شهرستان ملکان پرداخته شده و حد آستانه‌هایی مطرح در این زمینه به ترتیب مقادیر ۰/۱۹، ۰/۳۳ و ۰/۶۷ می‌باشند که ضعیف، متوسط و قابل توجه بودن تغییرات (مقدار اسکور) شاخص‌های تحقیق را توصیف می‌نمایند. لذا، نتایج بدست آمده نشان می‌دهد؛ مقادیر جدول (۱۴) از حذف عامل دسترسی به عوامل اقتصادی و تولیدی برای تعدیل سایر متغیرها خبر می‌دهد. نتایج نشان می‌دهد در پایداری اقتصادی، عامل «آسیب‌پذیری، بهره‌وری و تنوع اقتصادی» با مقدار اسکور (۰/۷۴۰) و عامل «اشتغال و زیرساخت‌های اقتصادی» با مقدار اسکور (۰/۷۸۵) بالاتر از مقدار استاندارد ۰/۶۷ بوده بنابراین در حد آستانه «قابل توجه» توصیف می‌شود. «پایداری اقتصادی روستاهای شهرستان ملکان» نیز با مقدار اسکور (۰/۹۲۸) بیشتر از مقدار استاندارد (۰/۶۷) بوده و لذا در حد آستانه «قابل توجه» ارزیابی می‌شوند.

جدول ۱۴. ضریب تغییرات و استاندار تغییرات عامل‌های پژوهش

عامل‌های پایداری اقتصاد روستایی	R Square	R Square Adjusted
آسیب‌پذیری، بهره‌وری و تنوع اقتصادی	۰/۷۴	۰/۷۳۹
اشتغال و زیرساخت‌های اقتصادی	۰/۷۸۵	۰/۷۸۴
پایداری اقتصادی شهرستان ملکان	۰/۹۲۸	۰/۹۲۸

### - ضرایب مسیر (بتا) و معناداری

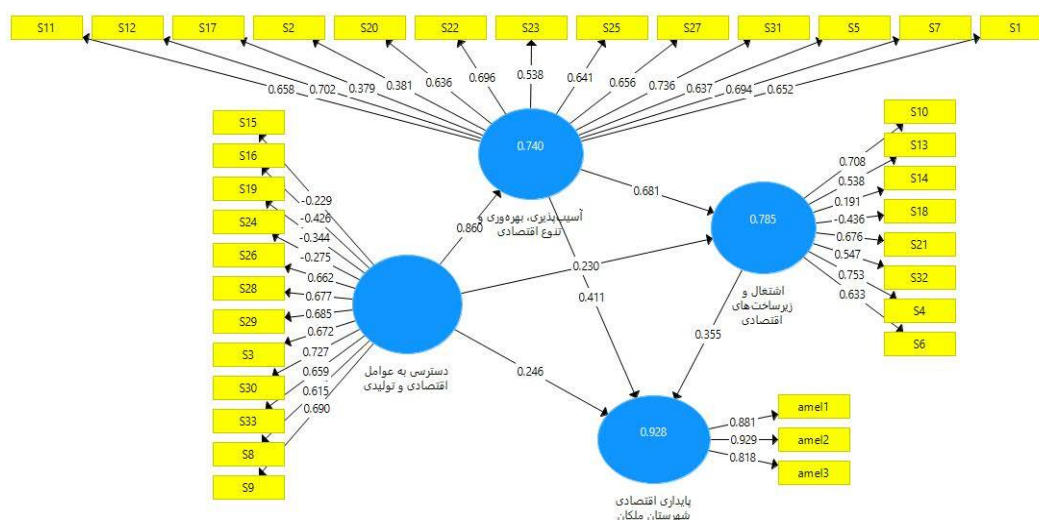
در شکل (۴) ضرایب مسیر نشان داده شده است. منظور از ضریب مسیر همان بتای استاندارد شده در رگرسیون خطی است که ضرایب مسیر مثبت نشان دهنده روابط مستقیم بین متغیرهای پنهان درون‌زا و بیرون‌زا و ضرایب منفی نشان‌دهنده روابط معکوس بین آن‌هاست. بررسی ضرایب مسیر (بتا) و معناداری هر یک از عامل‌های موثر در پایداری اقتصادی روستاهای مورد مطالعه تحقیق نشان می‌دهد، عامل‌های آسیب‌پذیری، بهره‌وری و تنوع اقتصادی با مقدار ۰/۴۱۱ و اشتغال و زیرساخت‌های اقتصادی با مقدار ۰/۳۵۵ بیشترین تأثیر و عامل دسترسی به عوامل اقتصادی و تولیدی با مقدار ۰/۲۴۶ کمترین تأثیر را در تحقق پایداری اقتصادی سکونتگاه‌های روستایی شهرستان ملکان داشته است (جدول ۱۵).

جدول ۱۵. اثرات مستقیم عامل‌های شناسایی شده در پایداری اقتصادی روستاهای مورد مطالعه

عامل‌های پایداری اقتصاد روستایی	بهره‌وری و تنوع اقتصادی	آسیب‌پذیری، بهره‌وری و تنوع اقتصادی	اشتغال و زیرساخت‌های اقتصادی	دسترسی به عوامل اقتصادی و تولیدی	پایداری اقتصادی روستاهای شهرستان ملکان
آسیب‌پذیری، بهره‌وری و تنوع اقتصادی	-	-	۰/۶۸۱	-	۰/۴۱۱

عامل‌های پایداری اقتصاد روستایی	آسیب‌پذیری، بهره‌وری و تنوع اقتصادی	اشتغال و زیرساخت‌های اقتصادی	دسترسی به عوامل اقتصادی و تولیدی	پایداری اقتصادی روستاهای شهرستان ملکان
اشتغال و زیرساخت‌های اقتصادی	-	-	-	۰/۳۵۵
دسترسی به عوامل اقتصادی و تولیدی	۰/۸۶	۰/۲۳	-	۰/۲۴۶
پایداری اقتصادی شهرستان ملکان	-	-	-	-

در شکل زیر نیز ضرایب مستقیم و غیرمستقیم عوامل موثر بر پایداری اقتصادی سکونتگاه‌های روستایی شهرستان ملکان آورده شده است و نشان دهنده بالا بودن تأثیر عامل آسیب‌پذیری، بهره‌وری و تنوع اقتصادی در پایداری اقتصاد روستایی مورد مطالعه است (شکل ۵).



شکل ۵. مدل تحلیل مسیر عوامل موثر بر پایداری اقتصادی روستاهای شهرستان ملکان

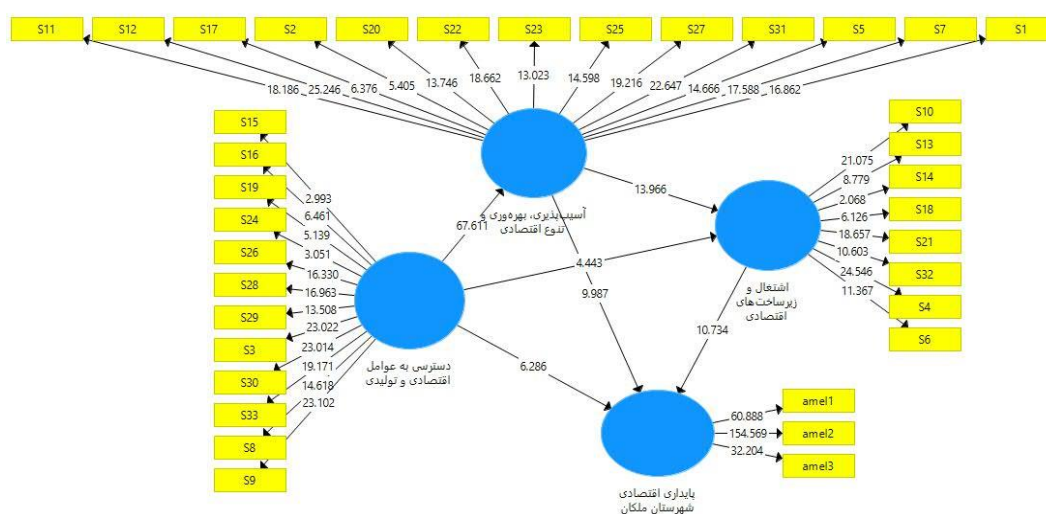
در این قسمت نیز معناداری ضرایب مسیر مورد بررسی قرار گرفته که ضرایب مسیر مکمل بزرگی و جهت علامت ضریب بتای مدل می‌باشد. چنانچه مقدار به دست آمده بالای حداقل آماره در سطح مورد اطمینان در نظر گرفته شده باشد، آن رابطه یا فرضیه تأیید می‌شود. در سطح معناداری ۹۰ درصد، ۹۵ درصد و ۹۹ درصد این مقدار به ترتیب با حداقل آماره تی ۱/۶۴، ۱/۹۶ و ۲/۵۸ مقایسه می‌شود. در این راستا، بررسی خروجی الگوریتم BT، مدل معادلات ساختاری نشان می‌دهد، ضرایب مسیر آسیب‌پذیری، بهره‌وری و تنوع اقتصادی -> پایداری اقتصادی روستاهای شهرستان ملکان با آماره تی ۱۶/۷۶، اشتغال و زیرساخت‌های اقتصادی -> پایداری اقتصادی روستاهای شهرستان ملکان با آماره تی ۱۰/۷۳ و دسترسی به عوامل اقتصادی و تولیدی -> پایداری اقتصادی روستاهای شهرستان ملکان با مقدار تی ۷۱/۵۹ در سطح اطمینان ۹۹ درصد معنادار بوده و این عامل‌ها اثرات مختلفی در پایداری اقتصاد روستایی شهرستان ملکان داشته‌اند (جدول ۱۶).

جدول ۱۶. خروجی الگوریتم BT در آزمون مدل معادلات ساختاری

ارزش P	آماره تی (O/STDEV)	انحراف معیار (STDEV)	میانگین نمونه (M)	نمونه اصلی (O)	الگوریتم BT
۰/۰۰۰	۱۳/۹۶۶	۰/۰۴۹	۰/۶۸۴	۰/۶۸۱	آسیب‌پذیری، بهره‌وری و تنوع اقتصادی -> اشتغال و زیرساخت‌های اقتصادی
۰/۰۰۰	۱۶/۷۴۶	۰/۰۳۹	۰/۶۵۷	۰/۶۵۳	آسیب‌پذیری، بهره‌وری و تنوع اقتصادی -> پایداری اقتصادی شهرستان ملکان
۰/۰۰۰	۱۰/۷۳۴	۰/۰۳۳	۰/۳۵۳	۰/۳۵۵	اشتغال و زیرساخت‌های اقتصادی -> پایداری اقتصادی شهرستان ملکان

الگوریتم BT	نمونه اصلی (O)	میانگین نمونه (M)	انحراف معیار (STDEV)	آماره تی (O/STDEV)	ارزش P
دسترسی به عوامل اقتصادی و تولیدی < - آسیب‌پذیری، بهره‌وری و تنوع اقتصادی	۰/۸۶	۰/۸۶۲	۰/۰۱۳	۶۷/۶۱۱	۰/۰۰۰
دسترسی به عوامل اقتصادی و تولیدی < - اشتغال و زیرساخت‌های اقتصادی	۰/۸۱۵	۰/۸۱۶	۰/۰۱۸	۴۴/۵۶۳	۰/۰۰۰
دسترسی به عوامل اقتصادی و تولیدی < - پایداری اقتصادی شهرستان ملکان	۰/۸۸۹	۰/۸۸۹	۰/۰۱۲	۷۱/۵۹۸	۰/۰۰۰

در شکل ۶ نیز، مقدار بارهای عاملی هر یک از عامل‌های شناسایی شده نشان داده شد. چنانچه، عامل‌های آسیب‌پذیری، بهره‌وری و تنوع اقتصادی با بار عاملی ۹/۹۸ و اشتغال و زیرساخت‌های اقتصادی با بار عاملی ۱۰/۷۳ بیشترین تأثیر را در پایداری اقتصاد روستایی در شهرستان ملکان دارند.



شکل ۶. بررسی وزن‌های عاملی متغیرهای مشاهده‌پذیر

### شخص کیفیت مدل ساختاری

برای بررسی کیفیت مدل ساختاری از شاخص Q2 استون- گایسلر استفاده شده که سه مقدار ۰/۰۲، ۰/۱۵ و ۰/۳۵ را به ترتیب به‌عنوان مقادیر ضعیف، متوسط و قوی برای سنجش کیفیت مدل ساختاری در نظر گرفته شده‌اند. نتایج حاصله نشان داد، شاخص «پایداری اقتصادی روستاهای شهرستان ملکان» با توجه به اینکه بالاتر از مقدار استاندارد ۰/۳۵ است، دارای مقادیر «قوی» و عامل‌های «آسیب‌پذیری، بهره‌وری و تنوع اقتصادی، اشتغال و زیرساخت‌های اقتصادی و دسترسی به عوامل اقتصادی و تولیدی» با توجه به اینکه بالاتر از مقدار استاندارد ۰/۱۵ هستند، دارای مقادیر «متوسط» برای تعیین قدرت پیش‌بینی مدل در مورد متغیرهای پنهان درون‌زا می‌باشند (جدول ۱۷).

جدول ۱۷. مقادیر به‌دست‌آمده برای شاخص CVRED

عامل‌های پایداری اقتصاد روستایی	SSO	SSE	Q <sup>2</sup> (=1-SSE/SSO)	قضایوت
آسیب‌پذیری، بهره‌وری و تنوع اقتصادی	۳/۳۸۰/۰۰	۲/۴۰۱/۷۳	۰/۲۸۹	بالاتر از ۰/۱۵ و متوسط بودن شاخص
اشتغال و زیرساخت‌های اقتصادی	۲/۰۸۰/۰۰	۱/۷۱۵/۶۳	۰/۱۷۵	بالاتر از ۰/۱۵ و متوسط بودن شاخص
دسترسی به عوامل اقتصادی و تولیدی	۳/۱۲۰/۰۰	۲/۴۰۰/۹۲	۰/۲۳	بالاتر از ۰/۱۵ و متوسط بودن شاخص
پایداری اقتصادی شهرستان ملکان	۷۸۰	۳۹۴/۶۲	۰/۴۹۴	بالاتر از ۰/۳۵ و قوی بودن شاخص

## ۲-۳-۳. سنجش عملکرد کلی مدل معادلات ساختاری

سنجش عملکرد کلی مدل معادلات ساختاری با استفاده از شاخص نیکویی برازش در نرم افزار PLS پرداخته شده و با توجه به مدل‌های استاندارد و تخمینی نتایج نشان می‌دهد، با توجه به مقادیر بدست آمده برای شاخص‌های  $d\_G$ ,  $d\_ULS$ , SRMR و Chi-Square و NFI که نزدیک به مدل استاندارد هستند، مدل ساختاری بررسی پژوهش حاضر از مقدار نیکویی برازش خوبی برخوردار بوده و قابلیت تعمیم به جوامع مشابه را داراست (جدول ۱۸).

جدول ۱۸. سنجش عملکرد کلی مدل معادلات ساختاری

مدل	مدل استاندارد	مدل تخمینی	مقادیر استاندارد	قضایوت
SRMR	۰/۱۱۱	۰/۱۱۱	زمانی که مقدار این آماره کمتر از ۰/۰۵ باشد برازش قابل قبول، اگر بین ۰/۰۸ و ۰/۱ باشد برازش متوسط و اگر بزرگتر از آن باشد برازش ضعیف است	برازش متوسط است
d_ULS	۸/۲۳۲	۸/۲۳۲	کران بالای فاصله اطمینان باید بزرگتر از مقدار اصلی معیارهای برازش $d\_G$ و $d\_ULS$ باشد تا نشان دهد که مدل «برازش خوب» دارد.	برازش قابل قبول
d_G	n/a	n/a		
Chi-Square	۲۸/۴۶۰/۶۷	۲۸/۴۶۰/۶۷	هر چقدر به صفر نزدیکتر باشد نشان برازش کامل است.	برازش قابل قبول
NFI	۰/۱۰۵	۰/۱۰۵	مدل بزرگتر از ۰/۹ حاکی از برازش قابل قبول مدل است.	برازش قابل قبول

## نتیجه‌گیری و پیشنهادها

رویکرد توسعه پایدار آخرین رویکرد مورد قبول در عرصه برنامه‌ریزی‌های روستایی است. از این‌رو در چارچوب توسعه پایدار روستایی، پایداری اقتصادی در بقای سکونتگاه‌های روستایی اهمیت بسیار اساسی دارد. این در حالی است که برای رسیدن به توسعه پایدار روستایی، چالش‌های زیادی وجود دارد که مانع از تحقق این امر می‌شود. طی سال‌های اخیر، روند نزولی وضعیت اقتصاد مناطق روستایی سبب جابجایی و مهاجرت نیروی جوان، گسترش فقر و بیکاری و فشار بر منابع محدود روستاهای شهرستان شده است. پژوهش حاضر باهدف مدل‌سازی عوامل موثر بر پایداری توسعه اقتصادی روستاهای شهرستان ملکان با روش ترکیبی انجام گرفته است. بررسی میدانی نشان داد، شهرستان ملکان و روستاهای آن قطب تولید انگور در سطح استان آذربایجان شرقی به شماره رفته و به سرزمین خوشه‌های طلایی مشهور است. این محدوده یک ناحیه کشاورزی است. براساس آنچه از مطالعات مختلف بدست آمد، بیشتر صاحب‌نظران بر سه مؤلفه عدالت اقتصادی، ثبات اقتصادی و رفاه اقتصادی به عنوان مؤلفه‌های پایداری اقتصادی و اقتصاد روستایی اتفاق نظر داشتند. بدین منظور شاخص‌های پایداری اقتصادی منطقه در قالب ۵۶ گزاره تأیید و کارت‌های کیو تنظیم و تکمیل و پس از اجرای مراحل مختلف تحلیل در نهایت ۳ عامل اصلی که شامل «آسیب‌پذیری، بهره‌وری و تنوع اقتصادی»، «اشتغال و زیرساخت‌های اقتصادی»، «دسترسی به عوامل اقتصادی و تولیدی» شناسایی شد. در بررسی‌های نهایی صورت گرفته از روش (Q) بین سه عامل مطرح شده، عامل آسیب‌پذیری، بهره‌وری و تنوع اقتصادی که شامل (آسیب‌های مربوط به خشکسالی، احساس امنیت از سرمایه‌گذاری انجام شده در کار، وابستگی به یارانه‌های دولتی، استفاده از بیمه، تامین نیروی کار مناسب، پیش فروش محصول به دلیل نبود پشتوانه مالی، مالکیت مسکن، درصد جمعیت زیر خط فقر، امنیت شغلی، تنوع شغلی، تنوع درآمدی، تنوع اراضی، تنوع محصولات تولیدی، میزان پس‌انداز واقعی، راندمان تولید در واحد سطح، توزیع اندازه مزرعه (مساحت/محصول) به عنوان عامل نهایی و تأثیرگذار (ثبات و رفاه اقتصادی) در پایداری توسعه اقتصادی روستاهای شهرستان ملکان شناسایی شد. نتایج حاصل از بررسی ضرایب مسیر (بتا) و معناداری هر یک از عوامل موثر پایداری اقتصادی روستاهای مورد مطالعه در تحلیل معادلات ساختاری (SMART PLS) تحقیق نشان می‌دهد، عامل‌های آسیب‌پذیری، بهره‌وری و تنوع اقتصادی (ثبات و رفاه اقتصادی) با مقدار ۰/۴۱۱ و اشتغال و زیرساخت‌های اقتصادی (عدالت و رفاه اقتصادی) با مقدار ۰/۳۵۵ بیشترین تأثیر و عامل دسترسی به عوامل اقتصادی و تولیدی (عدالت اقتصادی) با مقدار ۰/۲۴۶ کمترین تأثیر را در تحقق پایداری اقتصادی سکونتگاه‌های روستایی شهرستان ملکان داشته است. پیشه شغلی و منبع درآمدی اکثر مردم مناطق روستایی در شهرستان ملکان که بر کشاورزی (باغداری) استوار است؛ که طی سال‌های اخیر با وقوع خشکسالی‌های متعدد و کاهش بارش‌های جوی و در نتیجه کاهش آب‌های

زیرزمینی کشاورزان این منطقه را با مشکلات زیادی از جمله، نابودی سرمایه مالی در اثر کاهش راندمان تولید و کاهش درآمد آن‌ها تا پیش فروش محصولات تولیدی در اثر نبود پشتوانه‌های مالی و نابودی پس‌انداز کشاورزان مواجه کرده است. از سویی دیگر باتوجه به تک بعدی بودن اشتغال در اکثر مناطق این شهرستان و تمرکز بر باغداری و نبود تنوع شغلی و درآمدی، مردمان این مناطق را با مشکلات زیادی روبرو کرده بطوری که در طی سال‌های آتی با ادامه فرایند فعلی شاهد کاهش جمعیت این مناطق در اثر مهاجرت نیروی فعال کاری به سایر نقاط کشور و شهرهای پر جمعیت خواهیم بود.

در مقاله حاضر پایداری توسعه اقتصادی با سه مولفه عدالت اقتصادی (شامل: دسترسی اقتصادی، سرمایه‌گذاری دولتی و روستاییان)، ثبات اقتصادی (شامل: نوسانات قیمت‌ها، آسیب‌پذیری، تنوع، سازگاری با محیط، میزان تولید) و رفاه اقتصادی (شامل: هزینه-درآمد، کارایی، بهره‌وری، زیرساخت‌های اقتصادی) مورد بحث قرار گرفتند که با تحقیقات ارزشمند افرادی چون، بخشی و همکاران (۱۳۹۷)، بیگدلی و همکاران (۱۳۹۸)، دولتیاران و همکاران (۱۳۹۸)، حسینی و همکاران (۱۳۹۹)، کرمانشاهی و همکاران (۱۴۰۰) و سایر کسانی که بیشتر در مقاله به آن‌ها اشاره شد، مطابقت دارد.

### ملاحظات اخلاقی

نویسندگان اصول اخلاقی را در انجام و انتشار این پژوهش علمی رعایت نموده‌اند و این موضوع مورد تأیید همه آنهاست.

### مشارکت نویسندگان

مشارکت نویسندگان در مقاله به این ترتیب بوده است:

نویسنده اول: استاد راهنمای رساله، طراحی پژوهش، نظارت بر مراحل انجام پژوهش، بررسی و کنترل نتایج، اصلاح، بازبینی و نهایی‌سازی مقاله؛

نویسنده دوم: استاد مشاور رساله، مشارکت در طراحی پژوهش، نظارت بر پژوهش، مطالعه و بازبینی مقاله؛

نویسنده سوم: تهیه و آماده‌سازی نمونه‌ها، انجام آزمایش و گردآوری داده‌ها، انجام محاسبات، تجزیه و تحلیل آماری داده‌ها، تحلیل و تفسیر اطلاعات و نتایج، تهیه پیش‌نویس مقاله.

### تعارض منافع

بنا بر اظهار نویسندگان این مقاله تعارض منافع ندارد.

### حامی مالی

حمایت مالی از این پژوهش از طرف دانشگاه تبریز در قالب پژوهانه رساله دانشجویی نویسنده سوم و همچنین پژوهانه (برای سایر نویسندگان) انجام شده است.

### سپاسگزاری

از معاونت محترم پژوهشی دانشگاه تبریز به خاطر حمایت مالی در اجرای پژوهش حاضر سپاسگزاری می‌شود.

### منابع

آزادی، یونس؛ و بیگ محمدی، حسن (۱۳۹۱). تحلیل و طبقه‌بندی سطوح توسعه‌یافتگی نواحی روستایی شهرستان‌های استان ایلام، مجله علمی تخصصی برنامه‌ریزی فضایی، ۲ (۲)، ۴۱-۶۲. [https://journals.ui.ac.ir/article\\_15919.html](https://journals.ui.ac.ir/article_15919.html)

افتخاری، عبدالرضا؛ و آقایی‌هیر، محسن (۱۳۸۶). سطح‌بندی پایداری توسعه روستایی (مطالعه موردی: بخش هیر)، نشریه پژوهش‌های جغرافیایی، ۶۱، ۳۱-۴۴. [https://jrg.ut.ac.ir/article\\_18954.html](https://jrg.ut.ac.ir/article_18954.html)

افراخته، حسن؛ ریاحی، وحید؛ و جوان، فرهاد (۱۳۹۴). پایداری اقتصادی سکونتگاه‌های روستایی رضوانشهر، نشریه جغرافیا، ۱۳ (۴۶)، ۱۱۸-۹۳.

امیرزاده، سمیرا؛ ضیایی، سامان؛ مهرابی، حسین؛ و کیخا، احمد علی (۱۳۹۷). ارزیابی پایداری کشاورزی در ایران با استفاده از شاخص ترکیبی پایداری، مجله تحقیقات اقتصاد و توسعه کشاورزی ایران، ۴۹ (۴)، ۶۶۴-۶۶۱. [https://ijaedr.ut.ac.ir/article\\_70340.html](https://ijaedr.ut.ac.ir/article_70340.html)

- بخشی، زهرا؛ مطیعی‌لنگرودی، سیدحسن؛ فرجی‌سبکیار، حسنعلی؛ و قدیری‌معصوم، مجتبی (۱۳۹۸). تحلیل فضایی پایداری اقتصادی سکونتگاه‌های روستایی (منطقه سبزوار- نیشابور)، فصلنامه اقتصاد فضا و توسعه روستایی، ۸ (۳)، ۳۲-۱. <https://ensani.ir/fa/article/416184/>
- بیرانوندزاده، مریم؛ سبحانی، نوبخت؛ فلاحی، مصطفی؛ و علیزاده، دانا (۱۳۹۷). تحلیل سطوح پایداری توسعه روستایی در استان کرمانشاه، مجله علم جغرافیایی، ۱۴ (۲۹)، ۸۱-۶۹. [https://journals.iau.ir/article\\_703896.html](https://journals.iau.ir/article_703896.html)
- بیگدلی‌راد، وحید؛ و ملکی، شهرام (۱۳۹۸). شناسایی معیارهای مؤثر بر پایداری اجتماعی و اقتصادی در مناطق روستایی ایران، پژوهش‌های جغرافیایی انسانی، ۵۲ (۱)، ۱۶۳-۱۴۷. [https://journals.ut.ac.ir/article\\_67117.html](https://journals.ut.ac.ir/article_67117.html)
- پاپلی‌یزدی، محمدحسین؛ و ابراهیمی، محمدامیر (۱۳۹۰). نظریه‌های توسعه روستایی، چاپ ششم، انتشارات سمت، تهران.
- حسینی، سیدکمال؛ موسی‌کاظمی، مهدی؛ و هوشیار، حسن (۱۳۹۹). سنجش میزان پایداری و تحلیل عوامل مؤثر بر دستیابی به توسعه پایدار در محلات شهری (نمونه موردی: شهر مهاباد)، فصلنامه جغرافیا و برنامه‌ریزی منطقه‌ای، ۱۰ (۳۸)، ۴۹۱-۴۷۱. [https://www.jgeoqeshm.ir/article\\_109453.html](https://www.jgeoqeshm.ir/article_109453.html)
- داناوی‌فرد، حسن؛ حسینی، سیدیعقوب؛ و شیخ‌ها، روزبه (۱۳۹۲). روش‌شناسی کیو: شالوده‌های نظری و چارچوب انجام پژوهش، انتشارات صفار، تهران.
- دربان‌آستانه، علیرضا؛ حجت‌شمامی، سیروس؛ و طهماسبی، بهمن (۱۳۹۸). سنجش پایداری شاخص‌های توسعه اقتصادی در نواحی روستایی شهرستان رودبار، مطالعات برنامه‌ریزی سکونتگاه‌های انسانی، ۱۴ (۳)، ۷۷۱-۷۵۷. <https://sanad.iau.ir/Journal/jshsp/Article/1031245>
- رجایی، محمدکاظم؛ و معلمی، مهدی (۱۳۹۰). درآمدی بر مفهوم «عدالت اقتصادی» و شاخص‌های آن، نشریه معرفت اقتصادی، ۲ (۲)، ۳۰-۵. <https://ensani.ir/file/download/article/20130115083408-9710-22.pdf>
- رحمانی، تیمور؛ و صادق‌زاده، محمد امین (۱۳۸۹). تأثیر استقلال بانک مرکزی بر ثبات اقتصادی، نشریه پژوهش‌های پولی-بانکی، ۲ (۶)، ۲۳۴-۲۱۳. <https://jmbr.mbri.ac.ir/browse.php>
- رضایی، مسعود (۱۳۹۰). فرهنگ اصطلاحات توسعه روستایی، انتشارات دانشنامه‌نگاری ایران، چاپ اول، تهران.
- ساعی، مهدیه؛ شاکری، پیروز؛ صالحی، اصغر؛ و رحمانی، صفت‌الله (۱۴۰۰). عوامل مؤثر بر توسعه پایدار صنعت دامپروری در مناطق روستایی شمال استان کرمان، فصلنامه اقتصاد فضا و توسعه روستایی، ۱۰ (۳)، ۹۷-۱۱۲. <https://ensani.ir/fa/article/479985/>
- صدر موسوی، میرستار؛ آقایی‌هیر، محسن؛ و ولایتی، محمد (۱۳۹۸). بررسی و تحلیل عوامل مؤثر بر گسترش فقر روستایی در شهرستان میاندوآب با تکنیک Q، مجله پژوهش و برنامه‌ریزی روستایی، ۸ (۳)، ۴۴-۲۷. <https://www.magiran.com/paper/2246582/>
- قاسمی، مریم؛ و شکوری‌فرد، اسماعیل (۱۴۰۱). سنجش میزان اثرگذاری تنوع فعالیت‌های اقتصادی بر پایداری توسعه روستایی (مطالعه موردی: دهستان پیوه‌ژن شهرستان مشهد)، نشریه مهندسی جغرافیایی سرزمین، ۶ (۱)، ۳۲-۱۷. <https://profdoc.um.ac.ir/paper-abstract-1082070.html>
- قدیری‌معصوم، مجتبی؛ خراسانی، محمدامین؛ ترکاشوند، زهرا؛ و عمیدی، شیما (۱۴۰۰). شناسایی و اولویت‌بندی پیشران‌های توسعه کارآفرینی در مناطق روستایی ایران، فصلنامه اقتصاد فضا و توسعه روستایی، ۱۰ (۳۷)، ۴۰-۲۱. <https://serd.khu.ac.ir/article-1-3732-fa.html>
- کرمانشاهی، سکینه؛ و صیدایی، سید اسکندر (۱۴۰۰). تحلیل پایداری اقتصادی-اجتماعی مناطق روستایی در استان ایلام، فصلنامه پژوهش‌های روستایی، ۱۲ (۴)، ۸۶۵-۸۴۸. [https://jrur.ut.ac.ir/article\\_83692.html](https://jrur.ut.ac.ir/article_83692.html)
- کریم‌زاده، حسین؛ ولایتی، محمد؛ و منافی‌آذر، رضا (۱۳۹۵). نقش تنوع‌بخشی فعالیت‌ها در پایداری اقتصاد روستایی (مطالعه موردی: روستای مرحمت آباد میانی، شهرستان میاندوآب)، مجله آمایش جغرافیایی فضا، ۶ (۲۰)، ۱۴۴-۱۲۹. [https://gps.gu.ac.ir/article\\_33186.html](https://gps.gu.ac.ir/article_33186.html)
- یگانه، افشین (۱۴۰۳). پایش و ارزیابی تاب‌آوری اقتصادی باغداران بخش مرکزی شهرستان ملکان با استفاده از روش کیو (Q) تحلیل عاملی، فصلنامه علمی - پژوهشی تحقیقات اقتصاد کشاورزی، ۱۶ (۱)، ۶۰-۴۵. [https://jae.marvdasht.iau.ir/article\\_6136.html?lang=en](https://jae.marvdasht.iau.ir/article_6136.html?lang=en)

## References

- Afrakhteh, H., Riahi, V. and Javan, F. (2015). Economic Sustainability of Rural Settlements in Rezvanshahr. *Geography Journal*, 13(46), 93-118. (In Persian)
- Amirzadeh, S., Ziaei, S., Mehrabi, H. and Keikha, A. (2018). Assessing Agricultural Sustainability in Iran Using a Composite Sustainability Index. *Iranian Journal of Agricultural Economics and Development Research*, 49(4), 661-674. (In Persian) [https://ijaedr.ut.ac.ir/article\\_70340.html](https://ijaedr.ut.ac.ir/article_70340.html)
- Appiah-Kubi, S. and Karel Maitah, M. (2020). The Impact of Corporate Governance Structures on Foreign Direct Investment: A Case Study of West African Countries. *Journal of Sustainability*, 12(9), 3715. <https://www.mdpi.com/2071-1050/12/9/3715>
- Azadi, Y. and Beig Mohammadi, H. (2012). Analysis and Classification of Development Levels of Rural Areas in the Counties of Ilam Province. *Specialized Scientific Journal of Spatial Planning*, 2(2), 41-62. (In Persian) [https://journals.ui.ac.ir/article\\_15919.html](https://journals.ui.ac.ir/article_15919.html)
- Bakhshi, Z., Motie Langroodi, H., Faraji, H. and Qadiri Masum, M. (2019). Spatial Analysis of Economic Sustainability of Rural Settlements (Sabzevar-Neyshabur Region). *Journal of Spatial Economics and Rural Development*, 8(3), 1-32. (In Persian) <https://ensani.ir/fa/article/416184/>
- Bigdalirad, V. and Maleki, Sh. (2019). Identifying the Criteria Affecting Social and Economic Sustainability in Rural Areas of Iran. *Human Geography Research*, 52(1), 147-163. (In Persian) [https://journals.ut.ac.ir/article\\_67117.html](https://journals.ut.ac.ir/article_67117.html)
- Biranvandzadeh, M., Sobhani, N., Falahi, M. and Alizadeh, D. (2018). Analysis of the Levels of Sustainability of Rural Development in Kermanshah Province. *Journal of Geographical Sciences*, 14(29), 69-81. (In Persian) [https://journals.iau.ir/article\\_703896.html](https://journals.iau.ir/article_703896.html)
- Charmchian, M. and Janbaz, A.R. (2018). Analysis of Gardeners' Satisfaction with Bank Credits for Pressurized Irrigation in Ghaemshahr City. *Journal of Space Economics and Rural Development*, 7(4), 127-144. (In Persian)
- Danai Fard, H., Hosseini, S.Y. and Sheikha, R. (2013). *Q Methodology: Theoretical Foundations and Framework for Conducting Research*. Saffar Publications, Nahrn. (In Persian)
- Darban Astaneh, A., Hojjat Shamami, S. and Tahmasbi, B. (2019). Assessing the Sustainability of Economic Development Indicators in the Rural Areas of Rudbar County. *Human Settlements Planning Studies*, 14(3), 771-757. (In Persian) <https://sanad.iau.ir/Journal/jshsp/Article/1031245>
- Dorkas Rambu Atahau, A., Dolfriandra Huruta, A. and Wen Lee, Ch. (2020). Rural Microfinance Sustainability: Does local wisdom driven - governance work? *Journal of Cleaner Production*, 267, 122153, *Rural Microfinance Sustainability: Does local wisdom driven - governance work?* Science Direct. <https://www.sciencedirect.com/science/article/abs/pii/S0959652620322009>
- Eftekhari, A. and Aghayari Hir, M. (2007). Leveling the Sustainability of Rural Development (Case Study: Hir district). *Journal of Geographical Research*, 61, 31-44. (In Persian) [https://jrg.ut.ac.ir/article\\_18954.html](https://jrg.ut.ac.ir/article_18954.html)
- European Commission. COM (2010) 2020. *Communication from the Commission: Europe 2020. A Strategy for Smart, Sustainable and Inclusive Growth*; European Commission: Brussels, Belgium, 2010. <https://www.eea.europa.eu/policy-documents/com-2010-2020-europe-2020>
- Gadiri Masoum, M., Zianoshin, M. M. and Khorasani, M. A. (2011). Economic Stability and its Relationship with Spatial-Spatial Properties (Case Study of Kouhin Villages in Kaboudrahang County). *Journal of Rural and Development*, 13(2), 1-29. (In Persian) <https://www.noormags.ir/view/fa/magazine/number/73876>
- Ghadiri Masoum. M. Khorasani. M. A. Torkashvand. Z. and Amidi, Sh. (2020). Identifying and Prioritizing the Drivers of Entrepreneurship Development in Rural Areas of Iran. *Journal of Spatial Economics and Rural Development*, 10(37), 21-40. (In Persian) <https://serd.khu.ac.ir/article-1-3732-fa.html>.
- Ghasemi, M. and Shakori Fard, A. (2022). Measuring the Impact of Economic Activity Diversity on Rural Development Sustainability (Case Study: Pivehjan Rural District, Mashhad County). *Journal of Land Geography Engineering*, 6(1), 17-32. (In Persian) <https://profdoc.um.ac.ir/paper-abstract-1082070.html>
- Golbaz, M., Heidari, B., Hoseinzadeh, J., Hayati, M.A. and Riahi, F. (2017). Assessment of Economic, Social and Environmental Effects of Firoozabad Tangab Dam and Irrigation Network in Fars.

- Iranian Journal of Agricultural Economics and Development Research*, 2(2), 179-195. (In Persian) <https://www.sciencedirect.com/science/article/abs/pii/S1743967118306421>
- Graafland, J., and Bovenberg, L. (2019). Government Regulation, Business Leaders' Motivations and Environmental Performance of SMEs. *Journal of Environmental Planning and Management*, 1–21. <https://www.tandfonline.com/doi/full/10.1080/09640568.2019.1663159>
- Guth, M., Smedzik-Ambrozy, K., Czyzewski, B. and Stepień, S. (2020). The Economic Sustainability of Farms under Common Agricultural Policy in the European Union Countries. *Agriculture*, 10(2), 34. <https://doi.org/10.3390/agriculture10020034>.
- Hosseini, K., Musa Kazemi, M. and Hoshyar, H. (2020). Measuring the Level of Sustainability and Analyzing the Factors Affecting the Achievement of Sustainable Development in Urban Areas (Case Study: Mahabad County). *Journal of Geography and Regional Planning*, 10(38), 471-491. (In Persian) [https://www.jgeoqeshm.ir/article\\_109453.html](https://www.jgeoqeshm.ir/article_109453.html)
- Iacoviello, M. (2005). House prices, borrowing constraints, and monetary policy in the business cycle. *American Economic Review*, 95(3), 739-764. [https://www.matteoiacoviello.com/research\\_files/AER\\_2005.pdf](https://www.matteoiacoviello.com/research_files/AER_2005.pdf)
- Karimzadeh, H. Valaie, M. and Manafi Azar, R. (2016). The Role of Diversification of Activities in the Sustainability of the Rural Economy (Case Study: Marhamatabad Miani Village, Miandoab County). *Journal of Geographical Spatial Planning*, 6(20), 129-144. (In Persian) [https://gps.gu.ac.ir/article\\_33186.html](https://gps.gu.ac.ir/article_33186.html)
- Kermanshahi, S. and Saidaei, S.A. (2021). Analysis of the Socio-economic Sustainability of Rural Areas in Ilam Province. *Journal of Rural Research*, 12(4), 865-848. (In Persian) [https://jrur.ut.ac.ir/article\\_83692.html](https://jrur.ut.ac.ir/article_83692.html)
- Kussainov, T.A., Maitah, M., Kurmanov, N.A., Hájek, P., Tolysbaev, B.S. and Baidakov, A.K. (2015). Economic Analysis of the Impact of Changing Production Conditions on Wheat Production Level. *Rev. Eur. Stud.* 2015, 7, 125. <https://ouci.dntb.gov.ua/en/works/4bQDpYe7/>
- Levine, R. and Zervos, S. (1998). Stock Markets, BBanks, and Economic Growth. *American Economic Review*, 537-558. <https://www.noormags.ir/view/fa/articlepage/1413686/>
- Moussa, A. (2018). Does Agricultural Sector Contribute to the Economic Growth in Case of Republic of Benin? *Journal of Social Economics Research*, 5 (2), 85-93. <https://doi.org/10.18488/journal.35.2018.52.85.93>
- Papoli Yazdi, M., and Ebrahimi, M. (2011). *Rural Development Theories*. 6th edition, Samt Publications, Tehran. (In Persian)
- Phiri, J., Malec, K. and Kraido Majune, S. (2020). Agriculture as a Determinant of Zambian Economic Sustainability. *Sustainability*, 12(11), 4559, 1-15. <https://www.mdpi.com/2071-1050/12/11/4559>
- Powe, Neil. (2020). Sustainable development, sustainability and research within the Journal of Environmental Planning and Management, *Journal of Environmental Planning and Management*, 63 (9), 1523–1527. <https://www.tandfonline.com/doi/full/10.1080/09640568.2020.1753409>
- Rajaei, M. K. and Moalemi, M. (2011). An Introduction to the Concept of "Economic Justice" and its Indicators. *Economic Knowledge Journal*, 2(4), 30-5. (In Persian) <https://ensani.ir/file/download/article/20130115083408-9710-22.pdf>
- Rezaei, M. (2011). *Dictionary of Rural Development Terms*. Iranian Encyclopedia Publications, First Edition, Tehran.
- Sadr Mousavi, M.S., Aghayari Hir, M. and Valaei, M. (2019). Investigating and Analyzing Factors Causing the Spreading out of Rural Poverty in Miandoab County through the Application of Q Technique. *Journal of Research and Rural Planning*. 8(3), 28-44. (In Persian) [https://jm.um.ac.ir/article\\_32419.html?lang=en](https://jm.um.ac.ir/article_32419.html?lang=en)
- Saei, M., Shakeri, P., Salehi, A. and Rahmani, S.A. (2021). Factors Affecting the Sustainable Development of the Livestock Industry in Rural Areas of Northern Kerman Province. *Journal of Spatial Economics and Rural Development*, 10(3), 97-112. (In Persian) <https://ensani.ir/fa/article/479985/>
- Salet, W., and de Vries, J. (2019). Contextualisation of Policy and Law in Sustainable Urban Development. *Journal of Environmental Planning and Management*, 62 (2), 189–204. <https://doi.org/10.1080/09640568.2017.1418304>.

- Steelman, T. A. and Maguire, L. A. (2007). Understanding participant perspectives: Q methodology in national forest management. *Journal of Policy Analysis and Management*. 18(3). 361-388. <https://www.researchgate.net/publication/227647670>
- Taghizadeh-Mehrjardi, R., Nabiollahi, K., Rasoli, L. and Kerry, R. (2020). Land Suitability Assessment and Agricultural Production Sustainability Using Machine Learning Models, *agronomy, Agronomy* 2020, 10, 573. (In Persian) <https://doi.org/10.3390/agronomy10040573>.
- Wiewiorska, A., Gajewska, A. K. and Sulewski, P. (2019). Between the Social and Economic Dimensions of Sustainability in Rural Areas—In Search of Farmers' Quality of Life. *Journal of Sustainability*, 12(1), 148. <https://doi.org/10.3390/su12010148>.
- Yeganeh. A. (2024). Monitoring and Evaluation of Economic Resilience of Gardeners in the Central Part of Malekan County Using Q Method of Factor Analysis. *Journal of Agricultural Economics Research*, 16(1), 45-60. (In Persian) <https://doi.org/10.30495/jae.2023.29848.2319>. [https://jae.marvdasht.iau.ir/article\\_6136.html?lang=en](https://jae.marvdasht.iau.ir/article_6136.html?lang=en)