

فصلنامه اقتصاد فضا و توسعه روستایی، سال یازدهم، شماره دوم (پیاپی ۴۰)، تابستان ۱۴۰۱

شاپای چاپی ۲۳۲۲-۲۱۳۱ شاپای الکترونیکی X۴۷۶-۲۵۸۸

<http://serd.khu.ac.ir>

مقاله پژوهشی

صفحات ۲۷۱-۲۵۱

توانمندسازی روستاییان در شکل‌گیری سازمان‌های غیردولتی در جهت تحولات فضایی سکونتگاه‌های روستایی مورد: شهرستان جوانرود

ناهیده محمدی؛ دکتری جغرافیا و برنامه‌ریزی روستایی، دانشگاه شهید بهشتی، تهران، ایران.
بیژن رحمانی*؛ دانشیار جغرافیا و برنامه‌ریزی روستایی، دانشگاه شهید بهشتی، تهران، ایران.
ناصر شفیعی‌ثابت؛ دانشیار جغرافیا و برنامه‌ریزی روستایی، دانشگاه شهید بهشتی، تهران، ایران.

پذیرش نهایی: ۱۴۰۰/۱۲/۲۵

دریافت مقاله: ۱۳۹۹/۰۸/۲۹

چکیده

توانمندسازی روستاییان، منجر به سازماندهی آن‌ها در قالب سازمان‌های غیردولتی و مردم نهاد شده؛ و زمینه مشارکت موثر آنان را در فراگرد توسعه و تحولات فضایی سکونتگاه‌های روستایی فراهم می‌سازد. در این راستا، برای تبیین دقیق موضوع، در پژوهش حاضر بر اساس روش توصیفی-تحلیلی و مبتنی بر ابزار پرسشنامه، ارتباط بین تسهیل‌کننده‌های توانمندسازی روستاییان در میزان شکل‌گیری سازمان‌های غیردولتی، و ارتباط این سازمان‌ها در فراگرد تحولات فضایی سکونتگاه‌های روستایی (در قالب ۱۵ شاخص) در سطح ۳۰ روستا و ۳۰۰ خانوار نمونه روستاهای شهرستان جوانرود سنجیده شد. یافته‌ها نشان داد بین بهبود شاخص‌های توانمندسازی و میزان شکل‌گیری و گسترش سازمان‌های غیردولتی در راستای تحولات فضایی سکونتگاه‌های روستایی رابطه معنی‌دار وجود دارد. لیکن، این ارتباط از نوع کاهشی-کاهشی بوده است؛ که نامناسب بودن جایگاه متغیرهای پژوهش در ناحیه مورد مطالعه را آشکار ساخته است. به سخن دیگر، عملیاتی کردن روش‌های توانمندسازی به دلیل غلبه رویکرد «بالا به پایین» و «حکومت محور» نتوانسته است احساس قدرت و توانمندی را در روستاییان ایجاد و زمینه مشارکت موثر و سازمان یافته آنان در چارچوب سازمان‌های غیردولتی را فراهم نماید. به گونه‌ای که پایین بودن سطح مشارکت سازمان‌های غیردولتی سبب نارسایی در تحولات فضایی سکونتگاه‌های روستایی در ابعاد اقتصادی، اجتماعی، کالبدی و محیطی-اکولوژیک شده است. بنابراین، ضروری است، از راه توجه و بهبود شاخص‌های تسهیل‌کننده توانمندسازی روستاییان همچون: آموزش و آگاهی‌بخشی، دانش و مهارت، انسجام و همبستگی، اعتماد و اطمینان، مشارکت، نهادسازی و حمایت سیاسی دولت، و تغییر رویکرد به سوی «اجتماع محور» و «پایین به بالا»، زمینه مناسبی برای مشارکت آنان با هدف شکل‌دهی سازمان‌های غیردولتی در راستای تحولات فضایی سکونتگاه‌های روستایی فراهم شود.

واژگان کلیدی: توسعه روستایی، توانمندسازی، سازمان‌های غیردولتی، سکونتگاه‌های روستایی، جوانرود.

* bijan.rahmani11@gmail.com

(۱) مقدمه

تجربه گسترده بسیاری از کشورها نشان می‌دهد که موفقیت برنامه‌های توسعه در مناطق روستایی به دلیل برخی محدودیت‌ها، مطلوب نبوده است، که در رأس آن نبود مشارکت ذینفعان، یعنی روستاییان قرار دارد، که به ندرت تأثیر و کنترلی بر ابتکارات توسعه و تحول فضایی داشته‌اند (Monkman et al, 2007; 454). از آنجا که تنها روستاییان هستند که می‌توانند مشکلات و نیازهای ادراک شده خود را به گونه‌ای مؤثر شناسایی کنند، بنابراین مشارکت آنان در فراگرد مدیریت و برنامه‌ریزی‌های توسعه و تحول روستایی-در تمامی مراحل آن- ضروری است (Utuk, 2014: 22). در این راستا مردم محلی زمانی می‌توانند به طور کامل و مؤثر مشارکت کنند که سازمان یافته و آموزش دیده باشند تا تلاشی متحد و پیوسته را انجام دهند. لذا در این زمینه سازمان‌های غیردولتی به عنوان نهادهای مردم محور و مشارکت‌گرا، مهمترین ابزار اصلی نیل به این مقصود شناخته شده است که می‌تواند در جوامع روستایی نفوذ کند و روستاییان را در روند توسعه مشارکتی و پایدار درگیر نماید (wang, 1998: 163).

بدین سان همزمان با مطرح شدن رویکرد «ارتباطی - مشارکتی» و توسعه «اجتماع‌محور» سازمان‌های غیردولتی نیز از اواخر دهه ۱۹۸۰ و به ویژه ۱۹۹۰ میلادی برای برقراری عدالت اجتماعی در برنامه‌ریزی توسعه و تحول کشورها مورد توجه قرار گرفت؛ و از الزامات توسعه پایدار و تحولات فضایی منطقه‌ای و محلی شناخته شده است (Banks & Hulme, 2013: 3).

از آنجا که توانمندی ذینفعان محلی در توسعه اجتماع محور به مثابه عاملی بنیادین در قادرسازی آنها برای مشارکت و اثرگذاری در جریان توسعه و تحولات فضایی، از جایگاه ویژه‌ای برخوردار است، از این رو، ضروری است که تلاش برای توانمندسازی روستاییان به منظور کاهش پیامدهای منفی حاصل از مداخله کم‌رنگ آنها در فراگرد توسعه و تحولات فضایی صورت پذیرد (Bodin & prell, 2011: 11). به سخن دیگر توانمندسازی روستاییان به منظور مشارکت آنها در یک فرآیند گروهی پویا که همه اعضا در دستیابی به اهداف گروه مشارکت می‌نمایند، روستاییان را برای داشتن نقش مؤثر در سرنوشت‌شان آماده می‌کند و آنها را قادر می‌سازد تا در فرآیند تحولات اجتماعی، اقتصادی، کالبدی و محیطی - اکولوژیک سکونتگاه‌شان مشارکت نمایند (Ericson, 2006: 10).

بدین‌سان، مسئله توانمندسازی روستاییان برای مشارکت اساسی است و فرض بر این است که سطوح بالاتر توانمندسازی، فراگرد مشارکت، نهادسازی و در نتیجه تحولات فضایی سکونتگاه‌های روستایی را بهبود می‌بخشد (Spath & Scolobig, 2017: 189). بر این مبنای بهبود مشارکت سازمان یافته روستاییان در چارچوب سازمان‌های غیردولتی، ضروری است، برنامه‌ریزی‌ها و سیاست‌گذاری‌های توسعه در راستای سرمایه‌گذاری بر روی ارتقاء تسهیل‌کننده‌های توانمندسازی روستاییان همچون؛ آموزش، آگاهی‌بخشی، اعتماد و اطمینان، انسجام و همبستگی و غیره قرار گیرد، تا زمینه‌های بایسته برای شکل‌گیری سازمان‌های غیردولتی فراهم شود (Rossberger & krause, 2015: 15). در این چارچوب،

¹ Participatory - Communicative

² Community - based

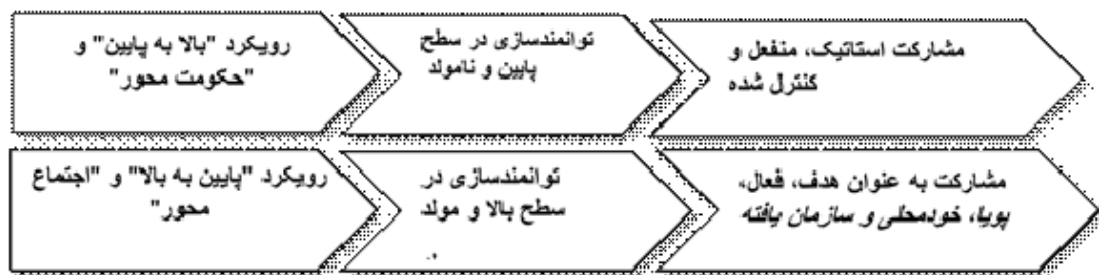
تحلیل رشد و گسترش سازمان‌های غیردولتی در تحولات فضایی سکونتگاه‌های روستایی با در نظر گرفتن بهبود شاخص‌های توانمندسازی نگرش نوینی است که در این پژوهش به آن پرداخته شده است. براین بنیاد، سکونتگاه‌های روستایی شهرستان جوآرود به مثابه یکی از گونه‌های سکونتگاهی، به عنوان مورد مطالعه انتخاب شد؛ که با وجود برخورداری از امکانات و ظرفیت‌های بایسته اجتماعی - اقتصادی، فرهنگی و محیطی، از دیرباز با محرومیت و سطح پایین از تحولات فضایی و توسعه یافتگی روبه‌رو بوده است. اهمیت توانمندسازی ذینفعان محلی در مشارکت آنان، در راستای تحولات فضایی سکونتگاه‌های روستایی ایجاب می‌کند تا با شناخت علمی و دقیق‌تری به مقوله پرداخته شود. از این رو پژوهش حاضر ضمن شناسایی تسهیل‌کننده‌های روش توانمندسازی، در پی پاسخ به این سوال است که تسهیل‌کننده‌های توانمندسازی در شکل‌گیری سازمان‌های غیردولتی و در پی آن تحولات فضایی سکونتگاه‌های روستایی شهرستان جوآرود چگونه است؟

۲) مبانی نظری

مطالعات پیشین نشان داده است که سازمان‌های غیردولتی به دلیل فعالیت در زمینه‌های مختلف اقتصادی، اجتماعی و محیطی (Jutting, 2003; Teegan et al, 2004; Wellard & Copestake, 1993)، نقش مهمی در مبارزه با فقر و گرسنگی (Yusuf et al, 2017:280; Agba, 2014; Basheer, 2017)، حفاظت از محیط‌زیست، جنگلداری، حفظ و احیای میراث روستایی (Uddin, 2011; Tukahirwa et al 2013; Rajamanikam et al, 2014; Späth & Scolobig, 2011; Das & Agba, 2014; Ramakrishna, 2013; Bhowal, 2013)، افزایش درآمد، اشتغالزایی و تنوع اشتغال (Sharma, 2016; Basheer, 2017)، افزایش تولیدات کشاورزی و غیرکشاورزی، بازاریابی محصولات (Evans et al, 2005; Uddin, 2011; Collins, 2009; Yusuf, 2009; Allen and; Ugboh & Zucca, 2014; Aboelkhair, 2018; Agba, 2014; Abdi, 2018; Coleman, 1999; Beyeza et al, 2009)، توجه به امور زنان و کودکان، کاهش آسیب‌های اجتماعی (Morgan, 2016; Sharma, 2016; Sangeetha et al, 2013; Bhandari, 2014)، شکل‌گیری سرمایه اجتماعی (Yusuf, 2009)؛ بریمانی و همکار، ۱۳۹۵؛ بلوچیان و همکار: ۱۳۹۵) و نیز افزایش مشارکت روستاییان داشته است (Allen and Morgan, 2016; Hoban, 2004). تات (۱۹۹۸) نشان داده است که سازمان‌های غیردولتی به منزله سازوکارهایی هستند که از طریق آنها، ذینفعان روستایی می‌توانند دیدگاه‌های مبتنی بر نیازهای خود را بیان کنند. کوچک بودن و انعطاف داشتن از نظر سازمانی، موجب می‌شود این سازمان‌ها پاسخ سریع‌تری نسبت به تقاضاهای اعضای خویش بدهند (Tvedt, 1998). فارن و دورت (۱۹۹۱) در مطالعات بانک جهانی نشان داده‌اند که حضور قوی سازمان‌های غیردولتی در مناطق روستایی، به خاطر اطلاع دقیق آنها از نیازها و کم هزینه بودن نسبت به بخش دولتی، زمینه ارائه خدمات مناسب‌تری را برای اقشار پایین فراهم آورده است (World bank, 2000). بنابراین می‌توان اظهار کرد که سازمان‌های غیردولتی راهکاری مناسب

در نظریه‌های توسعه برای توانمندسازی و ظرفیت‌سازی روستاییان و ابزاری بنیادین در روند مثبت تحولات فضایی سکونتگاه‌های روستایی در ابعاد اجتماعی، اقتصادی، کالبدی و محیطی-اکولوژیک، به ویژه در کشورهای در حال توسعه است (Eswarappa, 2009: 115; Bhandari, 2014: 177). از این رو تلاش‌ها و راهبردهای توسعه، باید این ظرفیت‌ها را به رسمیت بشناسند و روستاییان را در فراگرد توسعه درگیر کنند (nega, 2009: 9).

در این راستا نوع رویکردهای توسعه میزان توانمندسازی و مشارکت جامعه را تعیین می‌کند (Nikkhah & Redzuan, 2009: 174). طی چند دهه گذشته رویکرد «حکومت محور» و از «بالا به پایین» رویکرد حاکم بر کشورهای در حال توسعه (همچون ایران) بوده است. در رویکردهای کلاسیک همه چیز توسط دولت اداره می‌شود، اعضای جامعه منفعل هستند و بر برنامه‌ریزی مرکزی و صرفاً مبتنی بر دانش فنی مدیران و کارشناسان بوده و دولت مشارکت روستاییان را در پایین‌ترین حد خود قرار داده است؛ که سبب بروز چالش‌های فراوان محیطی، اجتماعی و اقتصادی در بسیاری از کشورها شد (Chakrabart, 2001). 336 این مقوله زمینه را برای توجه و تغییر رویکرد سیاستگذاران توسعه به سوی رویکرد «پایین به بالا» و «اجتماع محور» و متکی بر توانمندسازی و جلب مشارکت‌های مردمی و اجتماعی هدایت کرد (Elmenofi et al, 2014: 288; Wass, 2014). در رویکرد اجتماع محور، توسعه توسط جامعه و برای جامعه آغاز و مدیریت می‌شود. دولت به عنوان ارائه دهندگان خدمات صرفاً به عنوان تسهیل‌کننده‌گان و مشاوران نقش حامی را دارند. به عبارت دیگر نقش فعال در فرآیند توسعه توسط خود جامعه محلی (سازمان‌یافته) به عنوان مهمترین ذینفعان ایفا می‌گردد (Nikkhah & Redzuan, 2009: 174). همانطور که در شکل ۱ نشان داده شده است، می‌توان مدلی را در رابطه با ارتباط بین رویکردهای توسعه جامعه، مشارکت و توانمندسازی ارائه کرد (شکل ۱).



شکل ۱. ارتباط بین رویکردها، توانمندسازی و مشارکت، (Nikkhah & Redzuan, 2009: 174)

بر این اساس شکل‌گیری، رشد و گسترش سازمان‌های غیردولتی را باید، مستلزم تغییر از رویکردهای کلاسیک و حکومت محور به سوی رویکردهای پایین به بالا و اجتماع محور دانست. به سخن دیگر، توسعه ذینفع محور از طریق توجه به توانمندسازی ذینفعان به منظور مشارکت آنان در فرآیند توسعه بسیاری از چالش‌های پیش روی شکل‌گیری سازمان‌های غیردولتی را به فرصت تبدیل کرده است. از این رو، توانمندسازی ذینفعان محلی از ضروریات است (Nikkhah & Redzuan, 2009: 170).

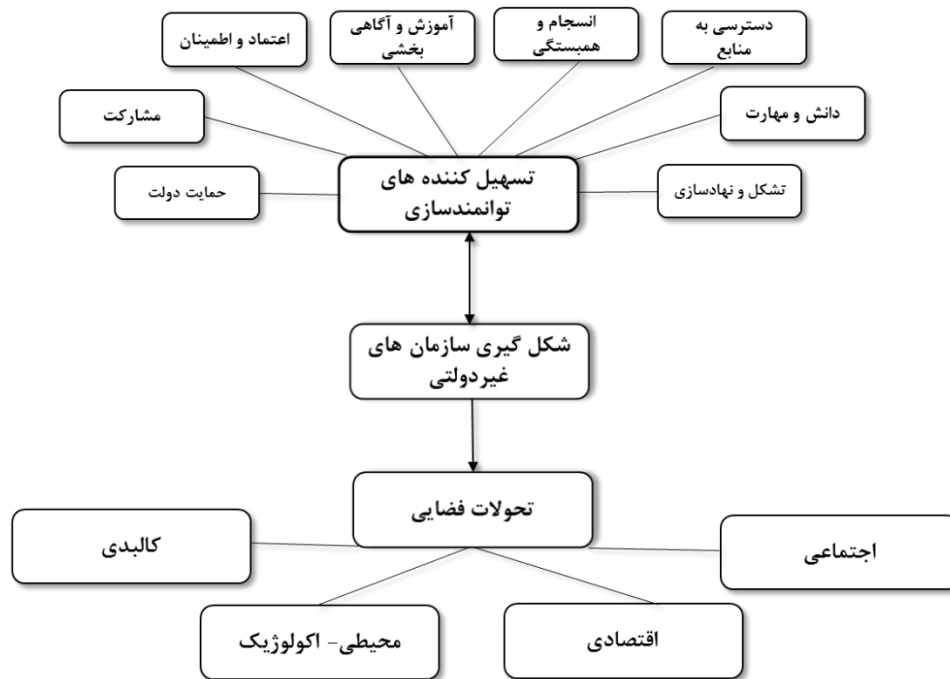
توانمندسازی در اصل ایده قدرت است (Rappaport, 1987) و توانمندسازی حرکت از بی قدرتی (ناتوانی) به سمت قدرت (توانایی) است (Sen's, 1999; Kabeer, 1999). این فرآیندی است که از طریق آن اشخاص، سازمان‌های غیردولتی، گروه‌های به حاشیه رانده شده می‌توانند سازمان خود را تقویت کنند و خودشان را از تسلط ایجاد شده توسط ساختارها یا روابط آزاد کنند (Sharma & Kirkman, 2015: 199). به سخن دیگر، این مفهوم به معنای کنترل (ذینفعان محلی) بر منابع و تصمیمات است (Morgan, 2016: 178).

از آنجایی که شرایط اجتماعی، فرهنگی، سیاسی و اقتصادی متغیر هستند و نهادها نیز زمینه ویژه هستند، در نتیجه، اصطلاحات راهبردی نیز باید متغیر باشند. هرچند، هیچ مدل نهادی ساده و فراگیری برای توانمندسازی وجود ندارد، اما تجربه نشان می‌دهد که عناصر و مؤلفه‌های خاصی همواره وجود دارند که باعث می‌شوند تا تلاش‌ها و اقدامات توانمندسازی موفقیت‌آمیز شوند. چنین عناصر و مؤلفه‌هایی به صورت هم‌افزا عمل کرده و توانمندسازی جوامع ذینفع و طرف تقاضا را تقویت می‌کند (ناریان، ۱۳۹۴: ۲۶). مطالعات در این زمینه، در ایران و جهان نتایج متفاوتی را نشان داده است؛ کومالو (۲۰۱۴) استدلال می‌کند که در آفریقای جنوبی به دلیل عدم وجود یک حرکت مشارکتی فعال و حمایت دولت، تشکل‌های محلی تضعیف می‌شود از این رو باید توانمندسازی ذینفعان محلی از طریق آموزش، ارائه خدمات، انسجام اجتماعی و توسعه زیرساخت‌ها مورد توجه قرار گیرد (Khumalo, 2014: 62). اینترنام (۲۰۰۷) نشان داده است که بین میزان اعتماد اجتماعی، نهادی، مشارکت اجتماعی، شبکه‌ها و منابع اطلاعاتی و آموزش در توانمندسازی روستاییان در راستای شکل‌گیری تعاونی‌های تولید در مناطق روستایی کشور مالزی رابطه معنی‌دار وجود دارد (Entrnam, 2007). سانگوم (۲۰۱۴) در مطالعه خود، توانمندسازی روستاییان از طریق دسترسی به منابع مالی پایدار را در شکل‌گیری و پایداری سازمان‌های غیردولتی مهم ارزیابی کرده است (Saungweme, 2014). مطالعات بانک جهانی (۲۰۰۷) در برزیل نشان داده است که خدمات آموزشی و ترویجی همراه با حمایت‌های قانونی مناسب کلید رشد و پایداری تشکل‌های مالی بوده است (World bank, 2007). در کنیا به دلیل سیاستگذاری از «بالا به پایین» مشارکت ذینفعان به صورت نامولد بوده است، از این رو حمایت‌های دولت در زمینه آموزش منابع انسانی و ارائه خدمات مشاوره‌ای در راستای ارتقای دانش و مهارت ذینفعان محلی، از تسهیل‌کننده‌های توانمندسازی در شکل‌گیری تشکل‌های محلی عنوان شده است (Mayaka et al, 2017). نتایج مطالعات بروگل در تایلند، توجه به روش‌های توانمندسازی ذینفعان محلی، همچون آموزش و آگاهی‌بخشی برای ارتقاء دانش و مهارت آنان را ضروری دانسته و به علاوه بر نقش تشکل‌ها و شبکه‌های مردمی برای ارتقاء جایگاه ذینفعان محلی و کنترل محلی تأکید دارد (Brugel; 2015; 60). بررسی‌ها در تانزانیا نشان داد که اعتماد، شبکه اطلاع-رسانی و اقدام جمعی اصلی‌ترین عوامل توانمندسازی زنان روستایی در راستای شکل‌گیری تشکل‌های کارآفرینی بوده است (Bwiru, 2020). نتایج تحقیق در هند اهمیت اعتماد و اطمینان، مشارکت و آموزش را برجسته می‌کند (Trivelli & Morel, 2020). در این راستا، باگری اظهار می‌دارد فن‌آوری اطلاعات و ارتباطات ابزاری قدرتمند در توانمندسازی ذینفعان محلی به ویژه در کشورهای در حال توسعه است و

تغییرات بی‌سابقه‌ای را در نحوه برقرای ارتباط مردم، تعامل اجتماعی، دسترسی و به اشتراک گذاری دانش و مهارت در هر زمینه‌ای را ایجاد کرده است (Baglari, 2014: 80). مطالعات پرکین (2015) نقش دولت، سرمایه، آموزش و شکل‌گیری شبکه‌های اجتماعی را تاثیرگذار دانسته است (Perkins, 2015). اکورلی در بررسی‌های خود منابع مالی، سرمایه اجتماعی و نقش حمایت‌کننده دولت را عاملی بنیادین در توانمندسازی ذینفعان محلی در رشد و پایداری سازمان‌های غیردولتی در ترکیه دانسته است (Okorley, 2012). نتایج پژوهش در آمریکای جنوبی ناآگاهی ذینفعان محلی از منافع سازمان‌های غیردولتی را عامل بی‌تمایلی در ایجاد تشکل‌های محلی دانسته و به تغییر در سیاستگذاری‌ها در راستای توانمندسازی ذینفعان محلی به واسطه آموزش و آگاهی‌بخشی و حمایت‌های دولتی تأکید دارد (Lalayan, 2014). مطالعات در سوئد نشان داده است که افزایش آگاهی ذینفعان محلی سبب تقویت روابط و ایجاد اطمینان شده و همکاری گروهی آنان در قالب سازمان‌ها در توسعه و تحول پایدار را به دنبال دارد. همچنین بر توانمندسازی مولد ذینفعان محلی از طریق تقویت دانش و مهارت آنها برای مسئولیت‌پذیری و اثرگذاری مثبت در زمینه توسعه و تحول پایدار تأکید دارد (Lindstorm & Larson, 2016). در انگلیس تغییر در سیاستگذاری‌ها در مسیر تقویت قدرت و توان گروه‌های در حاشیه برای اثرگذاری بر تصمیم‌سازی‌ها و ایجاد انگیزه برای مشارکت ذینفعان محلی، برگزاری کارگاه‌های آموزشی برای افزایش آگاهی و بهبود مشارکت ذینفعان محلی و همچنین همکاری و تشریح مساعی به عنوان مهمترین شاخص‌های توانمندسازی ذینفعان محلی در راستای رشد و گسترش سازمان‌های غیردولتی بیان شده است (Oriade & Evans, 2011).

ترابی و همکار (۱۳۹۰) مؤلفه‌های آگاهی، اعتماد و انسجام را در توانمندسازی ذینفعان در راستای شکل‌گیری سازمان‌های غیردولتی اثرگذار دانسته است (ترابی و همکار، ۱۳۹۰). کریمی (۱۳۹۵) تسهیل‌کننده‌های توانمندسازی در شکل‌گیری تشکل‌های مالی (اعتبارات خرد و تعاونی‌ها) را در سه دسته دسترسی به منابع مالی، زیرساخت‌ها و حمایت‌های سیاسی دولت بیان کرده است (کریمی، ۱۳۹۵). عنابستانی و همکار (۱۳۹۱) استدلال می‌کند که مشارکت ذینفعان محلی با فراهم‌سازی بسترهای آموزشی و یادگیری نقش مهمی در توانمندسازی و قدرت تصمیم‌گیری (جمعی) روستاییان دارد (عنابستانی، ۱۳۹۱).

بنابراین، با توجه به مطالعات و مطالب پیش گفته، با توجه به تحقیقات پیشین، پژوهش حاضر در چارچوب مدل مفهومی زیر، به سنجش تسهیل‌کننده‌های توانمندسازی در قالب شاخص‌های؛ آموزش و آگاهی بخشی، اعتماد و اطمینان، انسجام و همبستگی، دسترسی به منابع، تشکل و نهادسازی، دانش و مهارت، مشارکت و حمایت دولت، در شکل‌گیری سازمان‌های غیردولتی در راستای تحولات فضایی سکونتگاه‌های روستایی در ابعاد اجتماعی، کالبدی، محیطی-اکولوژیک و اقتصادی در سکونتگاه‌های روستایی شهرستان جوانرود پرداخته است (شکل ۲).



شکل ۲. مدل مفهومی پژوهش

۳ روش تحقیق

پژوهش حاضر از نظر هدف، کاربردی و از نظر ماهیت و شیوه تحقیق توصیفی-تحلیلی و مبتنی بر شیوه کمی و میدانی می‌باشد. برای جمع‌آوری داده‌ها و اطلاعات از دو شیوه کتابخانه‌ای و میدانی (واقعی و مجازی) بهره گرفته شده است. بدین صورت که در زمینه ادبیات موضوع از روش اسنادی و کتابخانه‌ای و برای گردآوری اطلاعات مربوط به متغیرهای تحقیق علاوه بر روش کتابخانه‌ای از روش میدانی پرسشنامه محقق ساخته در سطح خانوارهای روستایی و در طیف لیکرت (در پنج طیف خیلی کم، کم، تاحدودی، زیاد و خیلی زیاد) استفاده شده است.

جامعه آماری پژوهش شامل ۱۴۰ روستای دارای سکنه شهرستان جوانرود است؛ که بر اساس سرشماری سال ۱۳۹۵ دارای ۲۰۸۱۵ نفر جمعیت (معادل ۵۵۸۲ خانوار) است (مرکز آمار ایران، ۱۳۹۵). به منظور تعیین روستاهای نمونه، تعداد ۳۰ روستا در سه گروه روستاهای کم جمعیت، متوسط و پر جمعیت، به روش نمونه‌گیری طبقه‌ای و تصادفی ساده برای نمونه‌گیری انتخاب شدند. روستاهای نمونه بر اساس سرشماری سال ۱۳۹۵، دارای جمعیتی معادل ۲۱۴۷ خانوار بوده است. سپس به منظور تعیین حجم نمونه بر اساس فرمول «کوکران» با سطح اطمینان ۹۵٪ و دقت احتمالی ۰/۰۵، ۳۰۰ خانوار به عنوان خانوار نمونه تصادفی انتخاب شد. در نهایت نمونه‌های تصادفی نسبت به حجم خانوار در هر روستا انتخاب و بر اساس ابزار پرسشنامه از آنان پرسشگری به عمل آمد. در این راستا برای سنجش میزان توانمندسازی روستاییان، از ۸ شاخص (اعتماد و اطمینان، آموزش و آگاهی‌بخشی، انسجام و همبستگی، مشارکت، حمایت دولت، دسترسی به منابع و دانش و مهارت) در قالب ۵۶ گویه، برای سنجش میزان تحولات فضایی در ابعاد اجتماعی، اقتصادی، کالبدی و محیطی-اکولوژیک از ۴۵ گویه و برای سنجش

میزان مشارکت و شکل‌گیری سازمان‌های غیردولتی در سکونتگاه‌های روستایی مورد مطالعه در زمینه‌های مختلف (اجتماعی، اقتصادی و محیطی) از ۱۱ گویه مطابق جدول ۱ استفاده گردید.

جدول ۱. متغیرها و شاخص‌های اثرگذار و اثر پذیر در پژوهش

متغیرهای پژوهش	شاخص‌ها	محققان
تسهیل‌کننده‌های توانمندسازی	آموزش و آگاهی بخشی	Khumalo, 2014; Entrnam, 2007; World bank,2007; Brugel; 2015; Lindstorm& Larson,2016; Lalayan,2014; Oriade & Evans,2011;Anabestani et al,2012
	اعتماد و اطمینان	Entrnam, 2007; Yusuf,2009; Bwiru, 2020; Trivelli & Morel,2020,
	مشارکت	Allen and Hoban, 2004 Morgan, 2016; Trivelli & Morel,2020; Oriade & Evans,2011
	انسجام و همبستگی	Khumalo, 2014: 62; Entrnam, 2007; Yusuf,2009
	دانش و مهارت	Brugel; 2015; Baglari, 2014: Lindstorm& Larson,2016
	حمایت دولت	World bank,2007; Okorley, 2012, Perkins,2015; Lalayan,2014; Oriade & Evans,2011;Karimi,2016
	دسترسی به منابع	Khumalo, 2014; Entrnam, 2007; Saungweme, 2014; Baglari; Okorley, 2012; Karimi,2016
	تشکل و نهاد سازی	Brugel; 2015; Okorley, 2012; Agba,2014; Basheer, 2017; Oriade & Evans,2011
تحولات فضایی	اقتصادی	Yusuf et al, 2017:280;Agba,2014; Basheer, 2017; Ramakrishna, 2013; Sharma,2016; Ugboh & Tibi, 2007; Duthy et al, 2003;
	اجتماعی	Zucca,2014; Collins et al,2009; Yusuf,2009; Agba,2014; Morgan, 2016; Sharma,2016; Aboelkhair, 2018; Sangeetha et al,2013
	کالبدی	Spath, 2017; Zucca,2014; Aboelkhair, 2018; Agba,2014 ;Abdi, 2018 ; Coleman,1999 ; Beyeza et al, 2009
	محیطی-اکولوژیک	Uddin,2011; Tukahirwa et al 2013; Rajamanikam et al 2014 ; Beyeza et al, 2009
شکل‌گیری سازمان‌های غیردولتی	(اجتماعی، اقتصادی، محیطی)	Jutting, 2003:11-14 ;Teegan et al,2004:466; Wellard & Copestake, 1993:6

منبع: واکاوی براساس ادبیات و پیشینه موضوع، سال ۱۳۹۹

برای اطمینان از روایی صوری و محتوایی پرسشنامه از نظرات متخصصان و استادان دانشگاه شهید بهشتی، دانشگاه رازی، دانشگاه تربیت مدرس و نیز تعدادی از آگاهان و مسئولین محلی و برای سنجش پایایی پرسشنامه‌ها، از روش آلفای کرونباخ استفاده شد. ضریب آلفای کرونباخ به دست آمده برای هر یک از متغیرهای توانمندسازی، میزان مشارکت و شکل‌گیری سازمان‌های غیردولتی و تحولات فضایی به ترتیب ۰/۸۵۷، ۰/۸۳۱، ۰/۷۸۰ و برای هریک از شاخص‌ها به شرح جدول ۲ بوده است. با توجه به ضریب آلفای کرونباخ به دست آمده، می‌توان گفت پرسشنامه از پایایی لازم برخوردار بوده است.

جدول ۲. ضریب آلفای کرونباخ متغیرها و شاخص‌های اثرگذار و اثرپذیر پژوهش

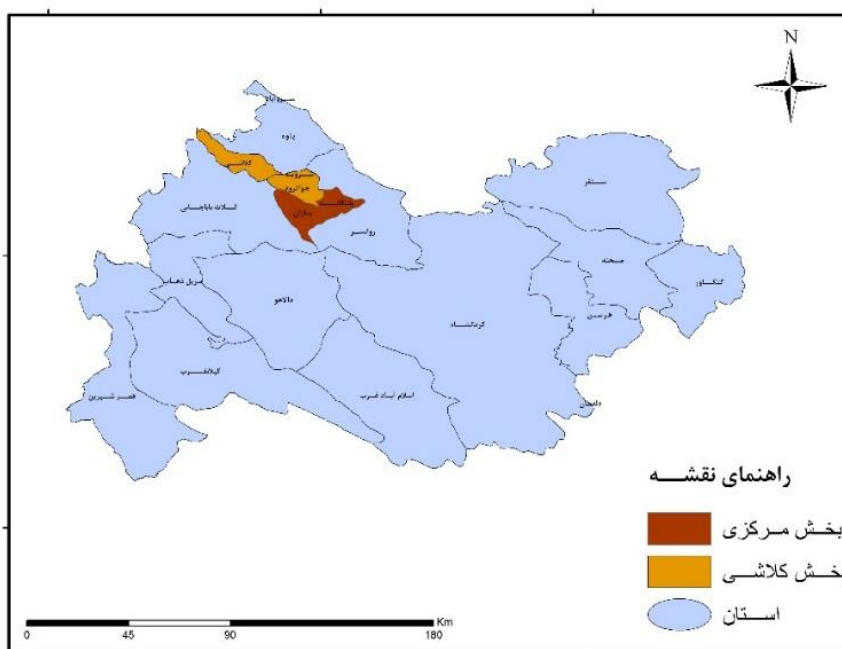
آلفای کرونباخ		شاخص‌ها	متغیرهای پژوهش
/۸۵۷ ۰	۰/۸۹۶	آموزش و آگاهی بخشی	تسهیل‌کننده‌های توانمندسازی
	۰/۸۴۹	اعتماد و اطمینان	
	۰/۹۱۶	مشارکت	
	۰/۸۵۳	انسجام و همبستگی	
	۰/۸۴۰	دانش و مهارت	
	۰/۷۹۳	حمایت دولت	
	۰/۷۱۶	دسترسی به منابع	
	۰/۸۶۱	تشکل سازی	
/۷۸۰ ۰	۰/۹۱۲	اقتصادی	تحولات فضایی
	۰/۸۸۸	اجتماعی	
	۰/۸۶۷	کالبدی	
	۰/۷۱۷	محیطی-اکولوژیک	
	۰/۸۳۱	(اجتماعی، اقتصادی، محیطی)	شکل‌گیری سازمان‌های غیردولتی

منبع: یافته‌های تحقیق، سال ۱۳۹۹

در نهایت، پس از جمع‌آوری پرسشنامه‌ها و کدگذاری آنها در نرم افزار SPSS، به منظور تجزیه و تحلیل داده‌ها، در گام نخست وضعیت روستاهای نمونه در هر یک از متغیرها بر اساس آماره آزمون T-test مورد بررسی قرار گرفت و سپس برای سنجش معنی‌داری رابطه و تأثیر بهبود شاخص‌های توانمندسازی در میزان شکل‌گیری سازمان‌های غیردولتی از سنجش همبستگی «کندال تائو بی» و رگرسیون چند متغیره و برای سنجش معنی‌داری رابطه و تأثیر سازمان‌های غیردولتی در تحولات فضایی سکونتگاه‌های روستایی مورد مطالعه در ابعاد اقتصادی، اجتماعی، کالبدی و محیطی-اکولوژیک از سنجش همبستگی پیرسون و رگرسیون تک متغیره در چهار مدل استفاده گردید.

محدوده مورد مطالعه پژوهش حاضر، شهرستان جوانرود یکی از شهرستان‌های استان کرمانشاه است (شکل ۲)؛ که در شمال غربی این استان، در شرق حوضه آبریز ليله بين عرض شمالی ۳۹°، ۳۴° تا ۳۵°۰۷' و طول شرقی ۵۵°، ۴۵° تا ۴۶°۲۵'، در ادامه رشته کوه مهم زاگرس بین کوه‌های شاهو، بنی گز و... قرار گرفته است. این شهرستان از سمت شمال به شهرستان پاوه، از سمت جنوب و جنوب غربی به شهرستان ثلاث باباجانی، از شرق به شهرستان روانسر و از سمت غرب به کشور عراق محدود گردیده است (کریمی، ۱۳۹۱: ۳۳). بر اساس آخرین تقسیمات کشوری (سال ۱۳۹۵) این شهرستان، دارای دو بخش (مرکزی و کلاشی)، ۴ دهستان و ۱۴۰ آبادی می‌باشد (سازمان مدیریت و برنامه‌ریزی، ۱۳۹۶).

¹ Kendall's tau-b Test



شکل ۳. موقعیت شهرستان جوانرود در استان کرمانشاه

(۴) یافته‌های تحقیق

یافته‌های توصیفی

ویژگی‌های فردی پاسخگویان نشان می‌دهد، از مجموع ۳۰۰ نفر نمونه تصادفی که مورد پرسشگری واقع شده‌اند، حدود ۷۶ درصد پاسخگویان را مردان و ۲۴ درصد را زنان تشکیل داده‌اند. همچنین، در ارتباط با وضعیت سنی پاسخگویان، بیشترین فراوانی مربوط به رده سنی ۲۶-۳۵ و کمترین تعداد مربوط به رده سنی ۶۵ به بالا بوده است. وضعیت تحصیلات نشان می‌دهد که افراد دارای مدرک دیپلم و فوق دیپلم بالاترین و افراد با تحصیلات ابتدایی، پایین‌ترین تعداد پاسخگویان را به خود اختصاص داده است. از نظر شغلی هم، افراد با شغل آزاد با ۳۴ درصد بیشترین تعداد پاسخگویان را تشکیل داده است. همچنین، از مجموع پاسخگویان تنها ۲/۳۳ عضو تشکلهای غیردولتی بوده‌اند که بیشتر شامل تعاونی‌ها و سازمان‌های غیردولتی فعال در مرکز شهرستان بوده است (جدول ۳).

جدول ۳. ویژگی‌های فردی پاسخگویان

متغیر	درصد	متغیر	درصد
سن	۱۸-۲۵ سال	جنس	۱۱
	۲۶-۳۵ سال		۵۲
	۳۶-۴۵ سال		۲۴
عضویت	۴۶-۵۵ سال	عضویت	۸
	۵۵ سال و بالاتر		۵
	جمع		۱۰۰
	عدم عضویت در سازمان‌های غیردولتی		۹۷/۶۶
شغل	بی سواد	کشاورزی و دامداری	۱۶
			۱/۶۶

			۱۲	ابتدایی	تحصیلات
۶	کارمند		۲۵	متوسطه و راهنمایی	
۴۴	شغل آزاد		۴۲/۳۳	دیپلم و فوق دیپلم	
۳۴	سایر (خانه دار، دانشجو، بیکار و...)		۱۹	لیسانس و بالاتر	
۱۰۰	جمع		۱۰۰	جمع	

ماخذ: یافته‌های تحقیق، سال ۱۳۹۹

یافته‌های استنباطی

بررسی وضعیت متغیرهای پژوهش در منطقه مورد مطالعه

در آغاز به منظور بررسی وضعیت متغیرهای توانمندسازی، سازمان‌های غیردولتی و تحولات فضایی در روستاهای مورد مطالعه از آماره آزمون T-Test استفاده شده است. با بهره‌گیری از این آزمون هم معنی‌داری شاخص‌ها و هم تفاوت میانگین‌ها مشخص می‌شود. تحلیل وضعیت متغیرهای پژوهش به نتایج جدول ۵، ۴ و ۶ انجامیده است. بر اساس داده‌های جدول (۴) در تمامی شاخص‌هایی که برای سنجش توانمندسازی روستاهای مورد مطالعه به کار برده شده است (به غیر از مؤلفه انسجام و همبستگی)، سطح معناداری کمتر از ۰/۰۵ و میانگین شاخص‌ها پایین‌تر از حد وسط مقیاس اندازه‌گیری بوده است. از این رو یافته‌ها بیانگر آن است که از دیدگاه روستاییان، روستاهای مورد مطالعه به لحاظ شاخص‌های توانمندسازی در وضعیت نامناسبی قرار دارند.

جدول ۴. وضعیت شاخص‌های توانمندسازی بر اساس آزمون T-Test از دیدگاه روستاییان

مقایسه میانگین تجربی با مقدار نظری ابزار اندازه‌گیری (۳)					متغیر پژوهش
نتیجه آزمون	تفاوت میانگین	Sig	درجه آزادی	آماره t	
میانگین در حد پایین است	-۰/۳۲۰۶۷	۰/۰۰۰	۲۹۹	-۶/۱۱۴	۲/۶۷۹۳
میانگین در حد پایین است	-۰/۶۳۴۰۰	۰/۰۰۰	۲۹۹	-۱۱/۵۹۴	۲/۳۶۶۰
میانگین در حد پایین است	-۰/۵۵۰۱۰	۰/۰۰۸	۲۹۹	-۱۰/۰۷۸	۲/۴۴۹۹
میانگین در حد پایین است	-۰/۵۶۸۶۷	۰/۰۰۰	۲۹۹	-۹/۶۰۱	۲/۴۳۱۲
میانگین در حد پایین است	-۰/۸۰۳۱۰	۰/۰۰۰	۲۹۹	-۱۴/۷۰۳	۲/۱۹۶۹
میانگین در حد پایین است	-۰/۶۰۳۱۰	۰/۰۰۰	۲۹۹	-۱۴/۸۴۰	۲/۳۹۶۹
میانگین در حد پایین است	-۰/۸۶۰۳۷	۰/۰۰۰	۲۹۹	-۱۵/۴۰۶	۲/۱۳۹۶
میانگین در حد بالا است	-۰/۲۰۳۴۳	۰/۷۳۲	۲۹۹	-۳/۷۸۱	۳/۲۰۳۴
میانگین در حد پایین است	-۰/۵۱۷۰۷	۰/۰۰۰	۲۹۹	-۱۲/۵۶۲	۲،۴۸۲۹

منبع: یافته‌های پژوهش، ۱۳۹۹

در ارتباط با میزان شکل‌گیری سازمان‌های غیردولتی، یافته‌ها نشان می‌دهد که سطح معنی‌داری کمتر از ۰/۰۵ و میزان میانگین تجربی شکل‌گیری سازمان‌های غیردولتی در زمینه‌های مختلف (اجتماعی، اقتصادی و محیطی)، پایین‌تر از حد وسط مقیاس اندازه‌گیری قرار دارد. از این رو، از دیدگاه روستاییان میزان مشارکت و شکل‌گیری سازمان‌های غیردولتی در روستاهای مورد مطالعه در سطح پایین و در وضعیتی نامناسب قرار دارد (جدول ۵).

جدول ۵. وضعیت شکل‌گیری سازمان‌های غیردولتی بر اساس آزمون (T-Test) از دیدگاه روستاییان

مقایسه میانگین تجربی با مقدار نظری ابزار اندازه‌گیری (۳)					متغیر پژوهش
نتیجه آزمون	تفاوت میانگین	احتمال خطا	درجه آزادی	آماره t	
میانگین در حد پایین است.	-۰/۶۰۱۸۷	۰/۰۰۰	۲۹۹	-۱۹/۳۷۸	۲/۳۹۸۱

منبع: یافته‌های پژوهش، ۱۳۹۹

همچنین نتایج آماره آزمون برای متغیر تحولات فضایی در هر چهار بعد: اقتصادی، اجتماعی، کالبدی و محیطی-اکولوژیک و مجموع تحولات فضایی کمتر از ۰/۰۵ و میانگین شاخص‌ها بیانگر آن است که میانگین تجربی متغیر تحولات فضایی پایین‌تر از حد وسط مقیاس اندازه‌گیری قرار دارد. از این رو می‌توان گفت وضعیت توسعه و تحولات فضایی بر اساس مشارکت سازمان‌های غیردولتی در روستاهای مورد مطالعه در حد پایینی قرار دارد (جدول ۶).

جدول ۶. وضعیت متغیر تحولات فضایی بر اساس آزمون (T-Test) از دیدگاه روستاییان

مقایسه میانگین تجربی با مقدار نظری ابزار اندازه‌گیری (۳)					متغیر پژوهش
نتیجه آزمون	تفاوت میانگین	Sig	درجه آزادی	آماره t	
میانگین در حد پایین است.	-۰/۶۹۷۳۳	۰/۰۰۰	۲۹۹	-۱۸/۹۰۹	۲/۳۰۲۷
میانگین در حد پایین است.	-۰/۲۵۴۸۰	۰/۰۰۰	۲۹۹	-۷/۱۸۸	۲/۷۴۶۲
میانگین در حد پایین است.	-۰/۱۷۹۵۰	۰/۰۰۰	۲۹۹	-۵/۶۷۸	۲/۸۲۰۵
میانگین در حد پایین است.	-۰/۰۷۳۵۷	۰/۰۴۸	۲۹۹	-۱/۹۸۳	۲/۹۲۶۴
میانگین در حد پایین است.	-۰/۶۹۷۳۳	۰/۰۰۰	۲۹۹	-۱۰/۹۹۰	۲/۷۰۲۳

منبع: یافته‌های پژوهش، ۱۳۹۹

سنجش ارتباط بین شاخص‌های توانمندسازی و شکل‌گیری سازمان‌های غیردولتی

رگرسیون رابطه نزدیکی با ضریب همبستگی دارد. بدین معنا که برای انجام رگرسیون باید در ابتدا ضریب همبستگی محاسبه گردد. اگر میان متغیرهای مورد مطالعه همبستگی وجود داشت، تنها در این صورت است که می‌توان از آزمون رگرسیون برای آزمون فرضیه‌ها و سوال‌های تحقیق استفاده کرد (کلانتری، ۱۳۸۵: ۱۷۰).

از این رو، در راستای سنجش تأثیر متغیر اثرگذار (توانمندسازی) بر روی متغیر اثرپذیر (میزان شکل‌گیری سازمان‌های غیردولتی)، در ابتدا همبستگی، رابطه و جهت رابطه بین متغیرها محاسبه گردید. بدین منظور از آزمون همبستگی "کندال تاوی بی" استفاده شده است. نتایج به دست آمده نشان می‌دهد سطح معناداری در تمام شاخص‌ها و نیز مجموع شاخص‌های توانمندسازی، کمتر از ۰/۰۵ و نتایج بیانگر وجود رابطه مستقیم و مثبت بین دو متغیر می‌باشد. لیکن معنی‌دار بودن ارتباط شاخص‌های متغیرهای اثرگذار و اثرپذیر به دلیل پایین بودن میانگین وزنی شاخص‌ها، از حد متوسط آن است. به عبارت دیگر

چون میزان بهبود متغیر روش توانمندسازی در شاخص‌های آموزش و آگاهی‌بخشی، تشکل و نهادسازی، اعتماد و اطمینان، مشارکت، حمایت دولت، دانش و مهارت و دسترسی به منابع در حد پایین است، در نتیجه میزان شکل‌گیری سازمان‌های غیردولتی در سکونتگاه‌های روستایی مورد مطالعه در حد پایین قرار دارد. از این رو، بر اساس یافته‌های حاصل از آماره آزمون همبستگی، می‌توان گفت هر چه شاخص‌های توانمندسازی بهبود یابد، شکل‌گیری سازمان‌های غیردولتی و مشارکت روستاییان در مدیریت روستایی بهبود خواهد یافت (جدول ۷).

جدول ۷. رابطه بین شاخص‌های توانمندسازی و سازمان‌های غیردولتی با استفاده از سنجه پیوند کندال ناوبی

دیدگاه روستاییان Kendall's tau-b Test			متغیر اثرپذیر	شاخص‌های اثرگذار
وجود رابطه	Sig	r		
دارد	۰/۰۰۰	**۰/۴۰۷	شکل‌گیری سازمان‌های غیردولتی	تشکل و نهادسازی
دارد	۰/۰۰۰	**۰/۵۲۶		آموزش و آگاهی‌بخشی
دارد	۰/۰۰۰	**۰/۴۶۰		اعتماد و اطمینان
دارد	۰/۰۰۰	**۰/۵۰۶		مشارکت
دارد	۰/۰۰۰	**۰/۵۵۰		حمایت دولت
دارد	۰/۰۰۰	**۰/۴۵۹		انسجام و همبستگی
دارد	۰/۰۰۰	**۰/۴۶۷		دانش و مهارت
دارد	۰/۰۰۰	**۰/۵۰۳		دسترسی به منابع
دارد	۰/۰۰۰	**۰/۶۷۵		مجموع توانمندسازی

ماخذ: یافته‌های پژوهش، ۱۳۹۹

سنجش تأثیر شاخص‌های توانمندسازی روستاییان بر شکل‌گیری سازمان‌های غیردولتی

به منظور تعیین میزان تأثیرگذاری متغیر مستقل (توانمندسازی) بر وابسته (شکل‌گیری سازمان‌های غیردولتی) و نیز تعیین سهم هر یک از شاخص‌های متغیر مستقل بر وابسته از رگرسیون چند متغیره استفاده شده است. یافته‌های به دست آمده از دیدگاه روستاییان، نشان‌دهنده میزان رابطه و تأثیرگذاری شاخص‌های توانمندسازی در شکل‌گیری سازمان‌های غیردولتی است. بر اساس میزان ضریب همبستگی چندگانه (r) بین شکل‌گیری سازمان‌های غیردولتی با شاخص‌های توانمندسازی، به میزان $۰/۷۹۷$ همبستگی وجود دارد. همچنین مقدار ضریب تعیین تعدیل شده (R_{ad}) نشان می‌دهد که $۶۲/۶$ درصد تغییرات متغیر وابسته از طریق متغیرهای مستقل قابل تبیین است (جدول ۸).

جدول ۸. تحلیل رگرسیونی تأثیر شاخص‌های توانمندسازی بر شکل‌گیری سازمان‌های غیردولتی

مدل	ضریب همبستگی چندگانه R	ضریب تعیین R	ضریب تعیین تعدیل شده R_{ad}	اشتباه معیار
1	$۰/۷۹۷^a$	$۰/۶۳۵$	$۰/۶۲۶$	$۰/۵۷۸۵۲$

ماخذ: یافته‌های پژوهش، ۱۳۹۹

همچنین بر اساس مقدار محاسبه شده برای F و سطح معناداری کمتر از $0/05$ ($sig= 0/000$)، می‌توان گفت که مجموع شاخص‌های تسهیل‌کننده توانمندسازی، به طور معنی‌داری قادر به تبیین و پیش‌بینی میزان شکل‌گیری سازمان‌های غیردولتی در منطقه مورد مطالعه بوده است (جدول ۹).

جدول ۹. معناداری رگرسیون شاخص توانمندسازی بر میزان شکل‌گیری سازمان‌های غیردولتی از دیدگاه روستاییان

مدل	مجموع مربعات	درجه آزادی df	میانگین مربعات	F	سطح معناداری sig.
اثر رگرسیونی	۱۶۹/۹۰۴	۸	۲۴/۲۷۲	۱۵۲۲	۰/۰۰۰ ^b
باقیمانده	۹۷/۷۲۸	۲۹۲	۰/۳۵۵	۷۲	
کل	۲۶۷/۶۳۳	۲۹۹			

منبع: یافته‌های پژوهش، ۱۳۹۹

در نهایت، در معادله رگرسیون جهت تعیین اهمیت و نقش متغیرهای مستقل در پیش‌بینی معادله رگرسیون باید از مقدار بتا استفاده کرد. طبق آن می‌توان در اهمیت نسبی متغیرها قضاوت کرد. بزرگ بودن مقدار بتا نشان‌دهنده اهمیت نسبی آن و نقش آن در پیش‌گویی متغیر وابسته است و هر واحد تغییر در انحراف آن باعث می‌شود متغیر وابسته به آن اندازه تغییر کند. از این رو هر چه مقدار بتا بزرگتر و سطح معناداری کوچکتر (کمتر از $0/05$) باشد بدین معنی است که متغیر یا به عبارت دیگر شاخص‌های متغیر مستقل تأثیر زیادی بر متغیر وابسته دارد (کلانتری، ۱۳۸۵: ۱۸۲).

در این رابطه، بر اساس ضریب بتا استاندارد شده تأثیر متغیرهای مستقل بر متغیر وابسته، نتایج نشان می‌دهد که ضرایب تأثیر برای هر یک از شاخص‌های توانمندسازی، به غیر از شاخص انسجام و همبستگی (به دلیل بالا بودن میزان انسجام و همبستگی) به صورت مثبت بوده و سطح معنی‌داری کوچکتر از $0/05$ است؛ که تأثیر مستقیم و معنی‌دار هر یک از شاخص‌های توانمندسازی در میزان شکل‌گیری سازمان‌های غیردولتی تأیید شده است.

همچنین، از نظر ضریب تأثیر هر یک از شاخص‌ها بر میزان شکل‌گیری سازمان‌های غیردولتی، شاخص تشکل و نهادسازی با ضریب تأثیر $0/383$ بیشترین تأثیر و پس از آن به ترتیب شاخص‌های دسترسی به منابع با ضریب تأثیر $0/345$ ، آموزش و آگاهی بخشی با ضریب تأثیر $0/331$ ، شاخص‌های حمایت دولت، دانش و مهارت و مشارکت به ترتیب با ضریب تأثیر $0/269$ ، $0/259$ و $0/256$ و در نهایت شاخص اعتماد و اطمینان با ضریب تأثیر $0/123$ کمترین تأثیر را داشته است (جدول ۱۰).

جدول ۱۰. ضرایب میزان اثرگذاری شاخص های توانمندسازی بر سازمان های غیردولتی از دیدگاه روستائیان

سطح معناداری sig.	T	ضریب استاندارد		مدل
		Beta	Std. Error	
۰/۰۰۰	-۳/۴۸۳		۰/۱۵۰	ثابت
۰/۰۰۰	۶/۶۷۱	۰/۳۸۳	۰/۰۵۷	تشکل و نهادسازی
۰/۰۰۰	۶/۲۶۸	۰/۳۳۱	۰/۰۵۳	آموزش و آگاهی بخشی
۰/۰۱۸	۲/۳۷۹	۰/۱۲۳	۰/۰۴۸	اعتماد و اطمینان
۰/۰۰۰	۵/۴۲۱	۰/۲۵۶	۰/۰۴۹	مشارکت
۰/۰۰۰	۵/۸۵۸	۰/۲۶۹	۰/۰۶۲	حمایت دولت
۰/۰۰۰	۴/۶۰۳	۰/۲۵۹	۰/۰۵۵	دانش و مهارت
۰/۱۹۹	-۱/۱۲۸	-۰/۰۶۹	۰/۰۵۴	انسجام و همبستگی
۰/۰۰۰	۶/۶۷۱	۰/۳۴۵	۰/۰۵۲	دسترسی به منابع

منبع: یافته‌های پژوهش، ۱۳۹۹

از این رو یافته‌ها بیانگر این موضوع است که با افزایش ابعاد نهادسازی، آموزش و آگاهی بخشی، اعتماد و اطمینان، حمایت دولت، دانش و مهارت و همبستگی و انسجام، میزان مشارکت و شکل‌گیری سازمان‌های غیردولتی در سکونتگاه‌های روستایی مورد مطالعه افزایش می‌یابد.

سنجش ارتباط بین شکل‌گیری سازمان‌های غیردولتی و تحولات فضایی سکونتگاه‌های روستایی

برای سنجش رابطه بین سازمان‌های غیردولتی (متغیر اثرگذار) با ابعاد تحولات فضایی (متغیر اثرپذیر) از آزمون ضریب همبستگی پیرسون استفاده شده است. نتایج به دست آمده نشان می‌دهد، سطح معناداری در تمام ابعاد و نیز مجموع ابعاد تحولات فضایی کوچکتر از ۰/۰۵ و جهت رابطه مثبت است؛ که نشان دهنده وجود رابطه مثبت و معنادار بین دو متغیر است. لیکن معنادار بودن ارتباط متغیر اثرگذار و اثرپذیر به دلیل پایین بودن میانگین وزنی شاخص‌های اثرگذار و اثر پذیر از حد متوسط آن است. به سخن دیگر چون میزان شکل‌گیری سازمان‌های غیردولتی در حد پایین بوده است لذا میزان تحولات فضایی در ابعاد اقتصادی، اجتماعی، کالبدی و محیطی اکولوژیک در منطقه مورد مطالعه در حد پایین بوده است (جدول ۱۱).

جدول ۱۱. سنجش ارتباط بین سازمان‌های غیردولتی و تحولات فضایی از دیدگاه روستائیان

دیدگاه روستائیان		متغیر اثرپذیر	متغیر اثرگذار
Sig.	r		
۰/۰۰۹	۰/۴۷۱	اقتصادی	سازمان‌های غیردولتی
۰/۰۱۲	۰/۴۵۱	اجتماعی	
۰/۰۲۷	۰/۴۰۴	کالبدی	
۰/۰۲۴	۰/۴۱۱	محیطی	
۰/۰۰۷	۰/۴۷۹	مجموع تحولات فضایی	

ماخذ: یافته‌های پژوهش، ۱۳۹۹

سنجش تأثیر شکل‌گیری سازمان‌های غیردولتی در تحولات فضایی سکونتگاه‌های روستایی

برای بررسی تأثیر شکل‌گیری سازمان‌های غیردولتی بر تحولات فضایی سکونتگاه‌های روستایی مورد مطالعه، در ابعاد اجتماعی، اقتصادی، کالبدی و محیطی-اکولوژیک از تحلیل رگرسیون تک متغیره، طی چهار مدل استفاده شده است. با توجه به نتایج به دست آمده از دیدگاه روستاییان، براساس مقدار محاسبه شده برای F و سطح معنی‌داری کوچکتر از $0/05$ ($sig=0/000$)، وجود رابطه خطی تایید شده است. از این رو بر اساس دیدگاه روستاییان متغیر اثرگذار (شکل‌گیری سازمان‌های غیردولتی) به طور معناداری قادر به تبیین و پیش‌بینی ابعاد تحولات فضایی (متغیر اثرپذیر) در روستاهای منطقه مورد مطالعه بوده است. بدین ترتیب افزایش میزان مشارکت و شکل‌گیری سازمان‌ها غیردولتی، در فرآیند تحولات فضایی در ابعاد مختلف اثرگذار است. در این راستا بر اساس آماره ضریب بتا، سازمان‌های غیردولتی بیشترین تأثیر را بر روی بعد اجتماعی ($0/393$) و کمترین ضریب تأثیر را در بعد کالبدی ($0/213$) داشته است (جدول ۱۲).

جدول ۱۲. تحلیل رگرسیونی میزان اثرگذاری سازمان‌های غیردولتی بر تحولات فضایی از دیدگاه روستاییان

تحلیل واریانس	نتیجه	ضرایب همبستگی و تعیین			نتیجه تحلیل رگرسیون				ابعاد	
		ضریب تعیین تعدیل شده	ضریب تعیین	همبستگی	سطح معناداری	T	B	خطای استاندارد		b
sig	F				ی			د		
0/000	21/608	0/274	0/278	0/365	0/000	4/648	0/265	0/066	0/315	اقتصادی
0/000	54/397	0/252	0/254	0/393	0/000	7/360	0/393	0/061	0/446	اجتماعی
0/000	12/034	0/255	0/259	0/213	0/001	3/469	0/213	0/058	0/217	کالبدی
0/000	35/832	0/324	0/327	0/333	0/000	5/986	0/333	0/063	0/397	محیطی
0/000	53/235	0/299	0/292	0/390	0/000	7/321	0/390	0/045	0/344	مجموع

منبع: یافته‌های پژوهش، ۱۳۹۹

(۵) نتیجه‌گیری

توافق گسترده وجود دارد که توانمندسازی، همانطور که در کاهش فقر، درک و ترویج می‌شود، یک فرآیند چند بعدی و هم‌افزا است؛ که شامل تغییرات اجتماعی، سیاسی، اقتصادی و قانونی است و به افراد کمک می‌کند تا در شکل‌گیری سرنوشت خویش مشارکت مؤثر و معناداری داشته باشند. بدون توانمندسازی مولد، مشارکت می‌تواند به یک عمل سمبلیک و یا حتی ابزاری برای حفظ روابط قدرت تبدیل شود و بدون مشارکت مؤثر و معنادار، توانمندسازی می‌تواند یک وعده خالی و تحقق نیافته باشد. از این رو مشارکت و توانمندسازی مفاهیمی دو سویه و کاملاً مکمل یکدیگرند و می‌توان آنها را وسیله، هدف و نتیجه در نظر گرفت. از سوی دیگر باید مشارکت را برابر با شکل‌گیری سازمان‌های غیردولتی قلمداد کرد. به سخنی دیگر سازمان‌های غیردولتی به عنوان نشانگر و نمایندگانی از مشارکت مردم، راه را برای تحقق اهداف توسعه و تحولات فضایی پایدار فراهم می‌آورند. تعدد و گستردگی سازمان‌های

غیردولتی در یک جامعه، شاخص و بیانگر وجود مشارکت اجتماعی در آن جامعه است. سازمان‌های غیردولتی در سرتاسر جهان و در سطوح مختلف بین‌المللی، منطقه‌ای، ملی و محلی فعالیت می‌کنند؛ و طیف وسیعی از تغییرات اقتصادی، اجتماعی، کالبدی و محیطی-اکولوژیک با افزایش نقش سازمان‌های غیردولتی در جهان نشان داده است که به اصطلاح بخش سوم (سازمان‌های غیردولتی) در کنار دولت و بخش خصوصی عامل مهمی در توسعه و تحولات فضایی سکونتگاه‌های روستایی بوده است.

همچنین توقع هست که توانمندسازی و مشارکت معنادار ذی‌نفعان محلی نیازمند تغییرات قابل توجهی در روابط قدرت است و این مهم مستلزم پرهیز از رویکرد «حکومت محور» و «بالا به پایین»، و حرکت به سمت رویکرد «اجتماع محور» و از «پایین به بالا» است.

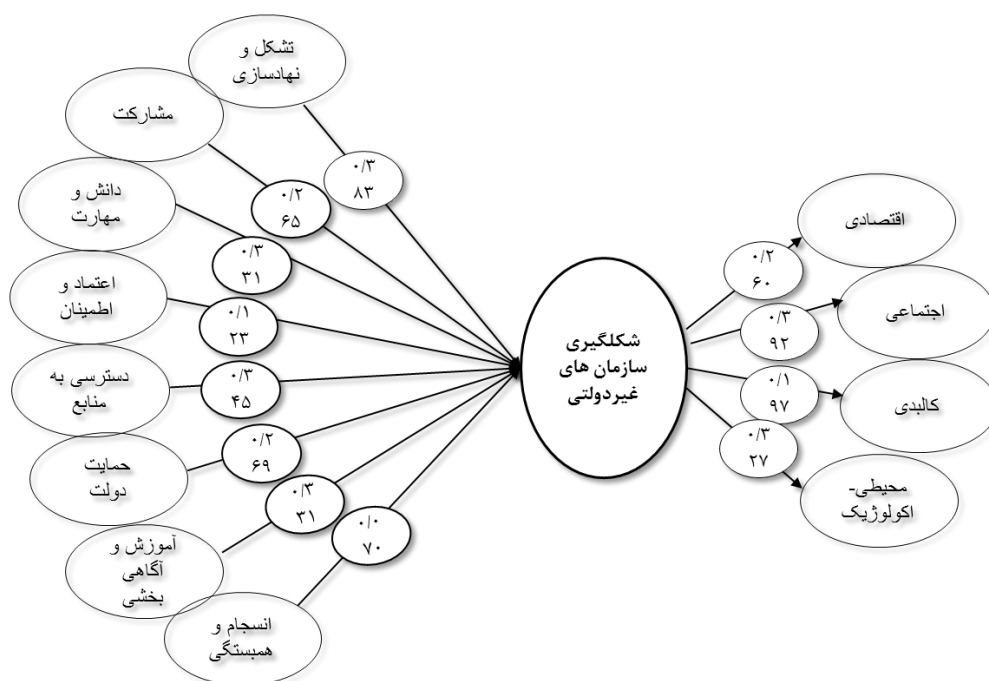
با این دیدگاه در پژوهش حاضر به بررسی تسهیل‌کننده‌های توانمندسازی در فرآیند شکل‌گیری سازمان‌های غیردولتی در راستای تحولات فضایی سکونتگاه‌های روستایی شهرستان جوانرود از دیدگاه روستاییان پرداخته شد. یافته‌های تحقیق بیانگر پایین بودن میزان هر یک از متغیرهای پژوهش با وجود معنی‌داری اغلب شاخص‌های آن است. این موضوع مبین نامطلوب بودن وضعیت هر یک از متغیرهای اثرگذار و اثرپذیر پژوهش در ناحیه مورد مطالعه است.

بدین ترتیب، بر اساس نتایج رگرسیون چند متغیره در ارتباط با بهبود تسهیل‌کننده‌های توانمندسازی روستاییان (متغیر اثرگذار) در فرآیند شکل‌گیری سازمان‌های غیردولتی (متغیر اثرپذیر) در تمامی شاخص‌ها به غیر از شاخص انسجام اجتماعی، تأثیر آماری معنی‌دار شده است. بنابراین با توجه به نتایج به دست آمده در مجموع بین متغیرهای اثرگذار و اثرپذیر، ارتباط معنی‌دار و مثبت مشاهده شده است و این بدان معنی است که بهبود تسهیل‌کننده‌های توانمندسازی می‌تواند سهم بسزایی در مشارکت روستاییان و شکل‌گیری سازمان‌های غیردولتی در ناحیه مورد مطالعه داشته باشد. در این راستا یافته‌ها با نتایج پژوهشگرانی همچون؛ (Entrnam, 2007; World bank, 2007; Brugel; 2015; Baglari, 2014; Saungweme, 2014; ; ترابی و همکار، ۱۳۹۰، کریمی، ۱۳۹۵) مطابقت دارد. لیکن معنی‌دار بودن رابطه اکثریت شاخص‌های متغیرهای اثرگذار و اثرپذیر به دلیل اثرات کاهش-کاهشی آن می‌باشد؛ به سخن دیگر کم توجهی به تسهیل‌کننده‌های توانمندسازی ذی‌نفعان محلی همچون؛ نهادسازی، آموزش و آگاهی بخشی، اعتماد و اطمینان، حمایت دولت، دانش و مهارت باعث پایین ماندن سطح مشارکت و فرآیند نهادسازی و شکل‌گیری سازمان‌های غیردولتی در ناحیه مورد مطالعه بوده است.

همچنین بر اساس یافته‌های پژوهش، میزان ارتباط و اثرگذاری سازمان‌های غیردولتی (متغیر اثرگذار) در فرآیند تحولات فضایی سکونتگاه‌های روستایی (متغیر اثرپذیر) در ابعاد اجتماعی، اقتصادی، کالبدی و محیطی، از دیدگاه روستاییان در تمام ابعاد معنی‌دار شده است. بدین ترتیب، افزایش مشارکت سازمان‌های غیردولتی در سطح سکونتگاه‌های روستایی، سبب تحولات پایدار فضایی در ابعاد اقتصادی، اجتماعی، کالبدی و محیطی-اکولوژیک خواهد شد. نتایج به دست آمده در این زمینه با نتیجه مطالعات (Uddin, 2011; Tukahirwa et al 2013; Rajamanikam et al 2014; Yusuf et al, 2017; Agba, 2014; Basheer, 2017 Zucca, 2014; Aboelkhair, 2018; Duthy et al, 2003;

Zucca,2014; Aboelkhair, 2018; Morgan, 2016; Sharma,2016; Sangeetha et al,2013; Bhandari, 2014; Allen and Hoban, 2004; بریمانی و همکار، ۱۳۹۵؛ بلوچیان و همکار: ۱۳۹۵) همسو بوده است. لیکن باید خاطر نشان کرد؛ که معنی داری رابطه بین متغیرهای اثرگذار(سازمان‌های غیردولتی) و اثرپذیر(تحولات فضایی) در این زمینه نیز از نوع کاهشی -کاهشی بوده است. به عبارت دیگر به دلیل پایین بودن سطح مشارکت و شکل‌گیری سازمان‌های غیردولتی در ناحیه مورد مطالعه، میزان توسعه و تحولات فضایی ادارک شده در ابعاد اقتصادی، اجتماعی، کالبدی و محیطی-اکولوژیک در حد پایین بوده است.

در مجموع، بر اساس یافته‌های به دست آمده، می‌توان رابطه و میزان اثرگذاری و اثرپذیری بین متغیرهای پژوهش را در شکل ۴ نشان داد.



شکل ۴. رابطه و میزان اثرگذاری و اثرپذیری متغیرهای پژوهش

بدین ترتیب، با عنایت به آنچه مطرح شد، پژوهش حاضر به ضعف متغیرهای توانمندسازی روستاییان، شکل‌گیری سازمان‌های غیردولتی و در نتیجه ضعف در ابعاد تحولات فضایی اشاره دارد. بنابراین، با واکاوی ادبیات موضوع و نتایج پژوهش، می‌توان چنین استنباط کرد که به دلیل اتخاذ رویکرد توسعه «حکومت محور» و از «بالا به پایین»، عوامل تسهیل‌کننده‌ی توانمندسازی به عنوان یکی از عوامل مؤثر در فرآیند مشارکت و شکل‌گیری سازمان‌های غیردولتی، در ناحیه مورد مطالعه به صورت نامولد عمل کرده است. از این رو ذینفعان محلی به عنوان یکی از ارکان قدرت و تصمیم‌گیری نتوانسته است در کنار سایر حوزه‌های مداخله (دولت و بخش خصوصی) در فرآیند مدیریت و توسعه روستایی درآید. شایان ذکر است اگرچه در رویکردهای فعلی توسعه، به توانمندسازی، مشارکت و سازمان‌های غیردولتی و مردم نهاد

تأکید شده است، اما در عمل رویکرد «حکومت محور» و «فن محور»، مانع از پویایی جوامع محلی در فرآیند تحولات فضایی سکونتگاه‌های روستایی شده است. بنابراین با توجه به نتایج به دست آمده در این تحقیق، تغییر و اصلاح رویکرد حاکم بر فرآیند نظام برنامه‌ریزی در ایران و منطقه مورد مطالعه مورد نظر می‌باشد، که این تغییر و اصلاح از طریق سیاست‌های اجتماعی و اقتصادی مناسب دولت و به کارگیری روش‌های مناسب توانمندسازی ذینفعان محلی در فرایند مدیریت روستایی مورد تأکید می‌باشد. رویکردی که در آن نگاه قالب با اصالت «تخصص محور» و از «بالا به پایین»، جایگزین ابتکارات محلی از «پایین به بالا» شود و با واگذاری اختیار و مسئولیت‌دهی به ذینفعان محلی از طریق مکانیسم‌های توانمندسازی مولد باعث تشریک مساعی و تحولات مثبت سکونتگاه‌های روستایی در ابعاد مختلف شود.

۶ منابع

- بریمانی، فرامرز؛ جلالیان، حمید؛ ریاحی، وحید و مرتضی مهرعلی‌تبار، (۱۳۹۵)، بررسی ابعاد اثربخشی سازمان‌های مالی اجتماع محور بر توسعه اجتماعی-اقتصادی نواحی روستایی، جامعه‌شناسی نهادهای اجتماعی، ش ۳، صص ۲۰۳-۲۳۶.
- بلوچیان، مهسا و طهمورث شیری، (۱۳۹۶)، مطالعه تأثیر برنامه تأمین مالی خرد در کاهش فقر خانوار مورد مطالعه: گروه‌های خودیار روستاهای شهرستان چرداول در استان ایلام، اولین کنفرانس بین‌المللی توسعه و ترویج در علوم انسانی در جامعه.
- ترابی، پردیس؛ حیدری، علی قلی و محمدجواد قلی‌نیا، (۱۳۹۰)، بررسی میزان تأثیر مولفه‌های سرمایه اجتماعی در عملکرد شرکت‌های تعاونی مطالعه موردی تعاونی‌های دام و طیور در شهرستان مشهد، فصلنامه تعاون کشاورزی، ش ۲، صص ۱-۲۰.
- سازمان مدیریت و برنامه‌ریزی استان کرمانشاه، (۱۳۹۶)، سالنامه آماری استان کرمانشاه ۱۳۹۵، انتشارات سازمان برنامه و بودجه کشور
- عنابستانی، علی‌اکبر؛ شایان، حمید؛ جلالیان، حمید و علی‌اکبر تقیلو، (۱۳۹۰)، تحلیل عوامل ساختاری موثر بر مشارکت روستاییان در توسعه‌ی نواحی روستایی (مطالعه موردی، شهرستان ایجرود-زنجان)، فصلنامه تحقیقات کاربردی علوم جغرافیایی، ش ۲۴، صص ۲۵-۴۵.
- کریمی، آیت. (۱۳۹۱)، تحلیل ویژگی‌های ژئومورفولوژیکی مؤثر در پایداری شهر جوانرود، رساله کارشناسی ارشد، دانشکده علوم انسانی، دانشگاه تربیت مدرس.
- کریمی، زهرا. (۱۳۹۵)، بررسی مقایسه‌ای عوامل مؤثر بر مشارکت و عدم مشارکت زنان در توسعه تشکل های زنان روستایی، مورد مطالعه بخش حسین آباد شهرستان سنندج، رساله کارشناسی ارشد، دانشکده کشاورزی و منابع طبیعی، دانشگاه زنجان.
- Abdi, M. A. N. M. (2018) **The Effect of Non-Governmental Organizations on the Delivery of Primary Quality Education in Mogadishu, Somalia.**
- Aboelkhair, S. K. (2018). **Towards teachers' empowerment through teacher professional development programs provided by an NGO development project: An exploratory study.**
- Agba, A. M., Akpanudoedehe, J. J., & Stephen, O. (2014). **Financing Poverty Reduction Programmes in Rural Areas of Nigeria: The Role of Non-Governmental Organisations (NGOs).** International Journal of Democratic and Development Studies (IJDDS), 2(1), 1-16.

- Allen, H. and P. Hobane. (2004). **Impact Evaluation of Kupfuma Ishungu Zimbabwe**. CARE International.
- Baglari, J. (2014). **Information and Communication Technology (ICT) and Women Empowerment**. International Journal of Advanced Research in Management and Social Sciences, 3(9), 80-89.
- Banks, N., & Hulme, D. (2012). **The role of NGOs and civil society in development and poverty reduction**. Brooks World Poverty Institute Working Paper, (171).
- Basheer, M. F. (2017). **Empowering women through micro finance: a case of Pakistan**. EPRA International Journal of Multidisciplinary Research, 3(2), 101-108.
- Bhandari, M. (2014). **Civil society and non-governmental organizations (NGOs) movements in Nepal in terms of social transformation**. Pacific Journal of Science and Technology, 15(1), 177-189.
- Bodin, Ö., & Prell, C. (Eds.). (2011). **Social networks and natural resource management: uncovering the social fabric of environmental governance**. Cambridge University Press.
- Breugel, L. V. (2013). **Community-based tourism: Local participation and perceived impacts**. A comparative study between two communities in Thailand (Master Thesis). Faculty of Social Sciences, Radboud University, Nijmegen.
- Bwiru, R. E. (2020). **Assessment of Factors Influencing Women's Participation in Agribusiness and economic empowerment in Tanzania**.
- Coleman, B. (1999). **The Impact of Group Lending in Northeast Thailand**. Journal of Development Economics, 60 (1), 105-141.
- Collins, D, Morduch, J, Rutherford, S, & Ruthven, O. (2009). **Portfolios of the poor: How the world's poor live on \$2 a day**. Princeton University Press
- Das, S. K.; Bhowal, A. (2013). "**Impact of micro finance: perceptions of direct stakeholders of self help groups**". Journal of Business and Economics Research. 2 (6). Pp. 142-157.
- Duthy, S., & Bolo-Duthy, B. (2003). **Empowering people's organizations in community-based forest management in the Philippines: The community organizing role of NGOs**. Annals of Tropical Research, 25(2), 13-28.
- Entrnam, P. (2007). **Reactions of Spanish cooperatives to globalization: Ideal discourse types**. Journal of Rural Cooperation, 32(11), 11-41.
- Ericson, J. A. (2006). **A participatory approach to conservation in the Calakmul Biosphere Reserve, Campeche, Mexico**. Landscape and Urban Planning, 74(3-4), 242-266.
- Eswarappa, K. (2009). **Role of NGO in the development of Sugalis: A case study of a settlement in Andhra Pradesh**. Journal of Human Ecology, 27(2), 115-122.
- J. Beyeza, A. Mugasa, F. Kaharuza. M. (2009). **Village savings and loans associations – an innovative community financing approach for safe motherhood, Free communication (oral) presentations / International Journal of Gynecology & Obstetrics**, 107S2, S93–S396
- Kabeer, N. (1999). **Resources, agency, achievements: Reflections on the measurement of women's empowerment**. Development and change, 30(3), 435-464.
- Khumalo, P. (2014). **Improving the contribution of cooperatives as vehicles for local economic development in South Africa**. African Studies Quarterly, 14(4), 61.
- Lalayan, A. (2014). **Community based tourism in Armenia: planning for sustainable development**. Ritsumeikan Asia Pacific University.
- Lindström, K. N., & Larson, M. (2016). **Community-based tourism in practice: evidence from three coastal communities in Bohuslän, Sweden**. Bulletin of Geography. Socio-economic Series, 33(33), 71-78.
- Monkman, K., Miles, R., & Easton, P. (2007, November). **The transformatory potential of a village empowerment program: The Tostan replication in Mali**. In Women's Studies International Forum (Vol. 30, No. 6, pp. 451-464). Pergamon.

- Morgan, J. (2016). **Participation, empowerment and capacity building: Exploring young people's perspectives on the services provided to them by a grassroots NGO in sub-Saharan Africa.** Children and Youth Services Review, 65, 175-182.
- Nikkhah, H. A., & Redzuan, M. (2009). **Participation as a medium of empowerment in community development.** European Journal of Social Sciences, 11(1), 170-176.
- Okorley, E. L., & Nkrumah, E. E. (2012). **Organisational factors influencing sustainability of local non-governmental organisations: Lessons from a Ghanaian context.** International Journal of Social Economics, 39(5), 330-341.
- Oriade, A., & Evans, M. (2011). **Sustainable and alternative tourism.** Research themes for tourism, 69-86.
- Perkins, D. D., & Zimmerman, M. A. (2015). **Empowerment theory, research, and application.** American journal of community psychology, 23(5), 569-579.
- Rajamanikam, R., Poyyamoli, G., & Kumar, S. (2014). **The role of non-governmental organizations in residential solid waste management: A case study of Puducherry, a coastal city of India.** Waste management & research, 32(9), 867-881.
- Ramakrishna, H. (2013). **The emerging role of NGOs in rural development of India: An assessment.** International Journal of Social Science & Interdisciplinary Research, 2(4), 43-51
- Rappaport, J. (1987). **"Terms of Empowerment? Exemplars of Prevention: Toward a Theory for Community Psychology."** American journal of community psychology 15(2): 121-148.
- Sangeetha, V., Bahal, R., Singh, P., & Venkatesh, P. (2013). **Impact of NGO-led self-help groups on the empowerment of rural women—experiences from South India.** Outlook on AGRICULTURE, 42(1), 59-63
- Saungweme, M. (2014). **Factors influencing financial sustainability of local NGOs: The case of Zimbabwe.** Unpublished Dissertation, Stellenbosch University.
- Sen, A. 1999. **Development as Freedom.** Oxford: Oxford University Press.
- Sharma, P., & Varma, S. K. (2016). **Women empowerment through entrepreneurial activities of Self Help Groups.** Indian Research Journal of extension education, 8(1), 46-51.
- Späth, L., & Scolobig, A. (2017). **Stakeholder empowerment through participatory planning practices: the case of electricity transmission lines in France and Norway.** Energy research & social science, 23, 189-198.
- Trivelli, C., & Morel, J. (2020). **Rural Youth Inclusion, Empowerment, and Participation.** The Journal of Development Studies, 1-15.
- Tukahirwa, J. T., Mol, A. P. J., & Oosterveer, P. (2013). **Comparing urban sanitation and solid waste management in East African metropolises: The role of civil society organizations.** Cities, 30, 204-211.
- Tvedt, T. (1998). **Angels of mercy or development diplomats? NGOs & foreign aid.** James Currey Ltd. & Africa World Press, Inc..
- Uddin, M. S. (2011). **Role of Microcredit and Community- Based Organizations in a Wetland Area in Bangladesh,** A thesis submitted to the Faculty of Graduate Studies of The University of Manitoba in partial fulfillment of the requirements of the degree of Master of Natural Resources Management
- Ugboh, O., & Tibi, E. U. (2007). **The role of community based orgs (CBOs) in rural and agricultural transformation in Delta state.** African Research Review, 1(2), 157-164.
- Utuk, I. O. (2014). **The role of non-governmental organizations (NGOs) in participatory and sustainable rural economic development in Nigeria.** Journal of Economics and Finance, 4(1), 22-30.
- World Bank (2007). **Cooperatives in social development. Report of the Providing Financial Services in rural areas: A rresh Look at Finance Cooperatives Washington,** Governance and Social Development Resource Centre. Lesson Learned on Cooperatives

- World bank., (2000), **sustainable development in a Dynamic World**, world development Report,publication, Washington D.C.
- Yusuf. N, Ijaiya. G. T, Ijaiya. M. A (2009), **Informal Financial Institutions and Poverty Reduction in the Informal Sector of Offa Town, Kwara State: A Case Study of Rotating Savings and Credit Associations (ROSCAs)**, KamlaRaj, Rural Sociology, 20(1), 71-81.
- Zucca,. L. (2014). **Savings groups as a socioeconomic strategy to improve protection of moderately and critically vulnerable children in Uganda**, Economic Dimensions of Child Protection and Well-being, 47(2), 176–181.