

## بررسی و مقایسه صورخیال در شعر حسین منزوی و قیصر امین پور

سید جمال‌الدین مرتضوی\*

استادیار دانشگاه شهرکرد

سجاد نجفی بهزادی\*\*

دانشجوی کارشناسی ارشد دانشگاه شهرکرد

چکیده

تصرف ذهن شاعر در مفاهیم و امور عادی زندگی و ارتباط آن با طبیعت حاصل بینش و آگاهی او از پدیده‌های طبیعی و جهان بیرون است. مجموعه تصاویر حاصل از انواع صورخیال (استعاره، تشبیه، مجاز، کنایه) در دیوان هر شاعری بیانگر لحظه‌هایی است که با درون و جهان درونی او سروکار دارد؛ در واقع، انعکاس روح، شخصیت و ویژگی‌های درونی اوست. هدف این پژوهش بررسی عناصر خیال (استعاره، تشبیه، مجاز، کنایه) و بسامد هر کدام در شعر امین پور و منزوی و دست‌یافتن به نتایج حاصل از اندیشه، عواطف، احساسات و نگرش آن‌ها به جهان و زندگی است. تصاویر مشترک این دو شاعر یا تصویر مرکزی اشعار آن‌ها مربوط به عشق و مسائل پیرامون آن است، هر چند بازتاب اجتماع و مسائل اجتماعی نیز کم‌وبیش در اشعارشان به چشم می‌خورد. تصاویر شعری دو شاعر، زنده، پویا و دیداری است. در شعر هر کدام از آن‌ها تقلیدی اندک و ناچیز مشاهده می‌شود، ولی حوزه تصاویر و صورخیال خویش را به تصاویر شعر سنتی منحصر نکرده‌اند، بلکه نوآوری‌هایی در شعر هر کدام مشاهده می‌شود. تشبیهات، بیشتر فشرده و حاصل امور حسی - انتزاعی است.

کلیدواژه‌ها: صورخیال، قیصر امین پور، منزوی، تصویر، استعاره، تشبیه.

baharahang@yahoo.com\*

najafi23ir@yahoo.com\*\*

تاریخ پذیرش: ۹۰/۹/۲۷

تاریخ دریافت: ۸۹/۱۱/۲۲

فصلنامه زبان و ادبیات فارسی، سال ۱۹، شماره ۷۰، بهار ۱۳۹۰

## مقدمه

صورخیال در شعر شاعران حاصل نوعی تجربه و آگاهی است که شاعر یا نویسنده از محیط پیرامون خویش به دست می‌آورد. در واقع، نمایش حالات درونی و ویژگی‌های شخصیتی شاعر را می‌توان در تصاویر شعری او جست‌وجو کرد؛ چون خیال تصرف ذهنی شاعر در امور و مفاهیم مختلف است که از طریق انواع تشبیه، استعاره، مجاز و غیره... به دست می‌آید. همچنین، تصاویر شعری تجربه شعری را صادقانه نشان می‌دهند. دقت در تصاویر شعری شاعر نوعی آگاهی از اندیشه و شخصیت و ویژگی درونی او را برای هر خواننده‌ای ممکن می‌سازد، پی‌بردن به تعبیر و تصاویر جدید و خلق معانی تازه و بدون تقلید به معنی آگاهی از جهان‌بینی و آرمان‌شهر شاعر از طریق درک عناصر خیال در شعر هر شاعر است. «از آن‌جا که هر کسی در زندگی خاص خود تجربه‌های ویژه خویش دارد، طبعاً صورخیال او نیز دارای مشخصاتی است که ویژه خود اوست. نوع تصاویر هر شاعر صاحب سبک، کم‌وبیش اختصاص به تجربه او دارد» (شفیعی کدکنی، ۱۳۸۰: ۲۱). اگر شاعری در ارائه تصاویر شعری خود از تصاویر شعری دیگر شاعران کمتر استفاده کند با دقت می‌توان بسیاری از خصایص روحی و اخلاقی او را در بین الگوهای خیالی او مشاهده کرد. هدف این پژوهش بررسی صورخیال (تشبیه، استعاره، مجاز، کنایه)، بسامد آن‌ها و همچنین مقایسه این عناصر در شعر دو شاعر مشهور معاصر است. در این پژوهش آثار منزوی به‌طور کامل مورد بررسی قرار خواهد گرفت و از بین آثار امین‌پور، اشعار سروده‌شده برای نوجوانان از حوزه این پژوهش خارج است. ابتدا به صورخیال در شعر امین‌پور و حسین منزوی و سپس به مقایسه و تحلیل آن‌ها پرداخته می‌شود. قیصر امین‌پور و حسین منزوی از شاعران نامی و برجسته معاصر به‌شمار می‌روند که برای بیان دیدگاه‌ها و اندیشه‌های خویش مثل هر شاعر دیگر از ایماژها و تصاویر خیال‌انگیز استفاده کرده‌اند. امین‌پور

شاعری آرمان‌گراست، در بخش عمده‌ای از اشعار خود به دنبال چیزی می‌گردد که گویی سال‌هاست آن را گم کرده است. از سوی دیگر، دیدگاه‌های او درباره‌ی دفاع مقدس، فلسطین، انتظار و شهادت او را به شاعری متعهد تبدیل کرده است. به عقیده‌ی بسیاری از پژوهشگران «امین‌پور شاعری است که تا حدودی به زبان مستقل و انسجام‌یافته‌ای برای بینش‌هایش دست یافته است» (ترنج، ۱۳۷۳: ۸۸). امین‌پور مضامین اشعار خود را با هنرمندی و تصاویر خیال‌انگیز بیان می‌کند، اگر بخواهیم عناصر خیال را در محدوده‌ی انواع تشبیه، استعاره، مجاز و کنایه محدود کنیم، تصاویر شعر امین‌پور نیز حاصل استفاده‌ی زیاد شاعر از استعاره‌ی مکنیه است. او برای ایماژها و تصاویر شعری، از عنصر استعاره و تشبیه بیشترین بهره را برده است. استعاره «بزرگ‌ترین کشف هنرمند و عالی‌ترین امکانات در حیطه‌ی زبان هنر است و کارآمدترین ابزار تخیل و ابزار نقاشی کلام است» (شمیسا، ۱۳۸۸: ۱۵۴) و از این رهگذر تصاویری شعری به وجود می‌آید که این تصاویر، ظرف عواطف و احساسات شاعر می‌شوند. امین‌پور با استفاده از تشبیهاتی نظیر بلیغ، حسی و تشبیه مفرد، بیشترین تصاویر شعری را خلق کرده است.

منزوی یکی از شاعران مؤثر و مبتکر در عرصه‌ی غزل معاصر است. نوآوری‌ها و خلاقیت‌های منزوی در غزل کم‌نظیر است. با تأمل در آثار او می‌توان این نوآوری‌ها را مشاهده کرد. شعر منزوی سرشار از عشق، شور و اشتیاق است. به‌ویژه در قالب غزل این عشق شعله‌ورتر می‌شود. تصاویر شعری امین‌پور نیز مانند شعر منزوی در محور عشق و مسائل اجتماعی دنبال می‌شود.

#### پیشینه پژوهش

در مورد بررسی و مقایسه‌ی صورخیال در شعر حسین منزوی و قیصر امین‌پور کار مستقلی صورت نگرفته، اما در مورد صورخیال در شعر امین‌پور و ویژگی‌های شعر منزوی

مقالاتی نوشته شده که به آن‌ها اشاره می‌شود: «۱. تأملی در صورخیال غزلیات قیصر امین‌پور»، به قلم مجید پویان، مجله هنر، زمستان ۱۳۸۱، شماره ۳۰. ۲. اصالت زیباشناختی در شعر قیصر امین‌پور: شایسته دستخط، دانشگاه اراک، پایان‌نامه کارشناسی ارشد، ۱۳۸۲. ۳. نوآوری و شالوده‌شکنی در شعر قیصر امین‌پور، محسن ذوالفقاری. ۴. «تصویرآفرینی در شعر قیصر»، علی ارمان، کتاب ماه کودک و نوجوان، دی ۱۳۸۶، شماره ۱۲۳.

### صورخیال در شعر قیصر امین‌پور

۱. تشبیه: همانند کردن چیزی به چیز دیگر یا برقرار کردن ارتباط و همانندی میان دو چیز را تشبیه گویند. تشبیه یکی از عوامل ایجاد ایماژ یا تصاویر شعری است. امین‌پور در اشعار خویش از این عنصر برای خلق تصاویر شعری خود به خوبی بهره برده است. «در تشبیه می‌توان بسیاری از امور متباین و متضاد را که از نظر حس و تجربه عقلی دور از یکدیگر قرار دارند، در یک موضوع جمع کرد، در واقع تشبیه، باعث مجسم کردن و مثل ساختن چیزی است که خود غایب است و به‌طور عادی ظهوری ندارد» (شفیعی کدکنی، ۱۳۸۰: ۷۲). تشبیه و انواع آن در شعر قیصر امین‌پور بسامد نسبتاً بالایی دارد که در نمودار ۱ مشخص شده است.



تشبیه با وجه شبه حسی: تشبیهی که در آن وجه شبه از امور حسی باشد (چشایی، لامسه، بویایی و...). «بگذار شهر من هم چون خانه‌های خاکی مردم خرد و خراب باشد و خون آلود» (همان: ۳۸۳). در این تشبیه شاعر جنگ و صحنه‌های مقاومت و پایداری مردم را به تصویر می‌کشد.

تشبیه با وجه شبه عقلی: در این تشبیه هر دو طرف (مشبه و مشبه‌به) عقلی و از امور انتزاعی هستند. این نوع تشبیه کمیاب است و کاربرد کمتری دارد. برزخ دل - همیشه برزخ دل تنگه پریشانی است (همان: ۳۹۳). در واقع تعداد این تشبیه در شعر امین‌پور بسیار اندک است.

تشبیه حسی به عقلی: در این تشبیه مشبه حسی و مشبه‌به عقلی است. طرح لبخند تو پایان پریشانی‌هاست، پریشانی تو تفسیر لوح محفوظ است (همان: ۱۲).

تشبیه عقلی به حسی: مشبه عقلی و مشبه‌به حسی، رایج‌ترین نوع تشبیه به‌شمار می‌رود. «عشق عین آب ماهی یا هوای آدم است می‌توان ای دوست بدون آب و هوا یک عمر زیست» (همان: ۵۴). این نوع تشبیه کاربرد فراوانی نسبت به (حسی به عقلی) دارد - «گوی ستم»، «لنگر تسکین»، «سنگ عشق»، «تور خالی مرگ» (همان: ۵۵).

حسی به حسی: هم مشبه، هم مشبه‌به حسی باشد، از امور حسی (بینایی، شنوایی، چشایی ...) «دو چشم من ابر بارانی است، «چشمه مهتاب»، «چشم به نرگس» (همان: ۴۵۴).

#### تشبیه به اعتبار مفرد یا مرکب بودن طرفین

تشبیه دو طرف مفرد: مشبه و مشبه‌به هر دو مفرد باشند. «حیران و سرگردان چشمت تا ابد باد، منظومه دل بر مدار روشن تو» (همان: ۳۸). ترکیبات بلیغی چون: «آینه خورشید»، «دریای بی‌خیالی»، «دانه دانایی» (همان: ۶۰-۵۷-۵۶-۵۵).

تشبیه دو طرف مرکب: هر دو طرف تشبیه، هیئت مرکب از چند چیز باشند. «آهنگ آشنای صدای او مثل عبور نور، مثل عبور نوروز، مثل صدای آمدن روز است» (همان: ۱۰).

مقید به مقید: مشبه و مشبه‌به مقید هستند، همواره مشبه و مشبه‌به همراه صفت یا مضاف‌الیه ذکر می‌شوند.

«ای حسن یوسف دکمه پیراهن تو / دل می‌شکوفد گل به گل از دامن تو (همان: ۳۵) «خرمای خوزستان من خندیدن تو» (همان: ۳۵).

مقید- مفرد: مشبه مقید و مشبه‌به مفرد است. «دریای چشم» در: «دل شد راهی دریای چشم»، «چشم تو مانند دریا» (همان: ۶۸).

۵. مفرد - مقید: مشبه مفرد و مشبه‌به مقید باشد. «چون لاک پشت پیر در لاکم صبورم»: من مشبه و لاک پشت پیر مشبه‌به (همان: ۶۲).

#### تشبیه از جهت ذکر ادات یا عدم ذکر آن

تشبیه مؤکد: تشبیهی است که در آن ادات حذف شده باشد. «حذف ادات که اندک اندک تشبیه را به استعاره نزدیک می‌کند، عاملی است برای پرتأثیر کردن و نیروبخشیدن به تشبیه، زیرا غرض اصلی عینیت‌بخشیدن به دو چیز مختلف است و چون ادات حذف می‌شود عینیت محسوس تر و دقیق بیان می‌شود» (شفیعی کدکنی، ۱۳۸۰: ۶۶). در واقع تشبیه مؤکد نوعی تشبیه بلیغ است: «سلاح سرد سخن»: «دیگر سلاح سرد سخن کارساز نیست، باید سلاح دیگری برداشت» (امین پور، ۱۳۸۹: ۳۸۲). یا نمونه‌های دیگری چون «نقل مهر و محبت» (همان: ۶۴)، «کشور دل»، «خطوط منحنی خنده» (همان: ۳۹۴). حذف ادات تشبیه باعث کوشش ذهنی زیاد از طرف خواننده و در نتیجه لذت‌بردن از شعر و کشف رابطه بین ارکان تشبیه می‌شود.

تشبیه مرسل: تشبیهی که در آن ادات تشبیه ذکر شده باشد. «با آمدن ادات تشبیه مقداری از کوشش ذهن برای یافتن ارتباط کاسته می‌شود و ذهن فعالیت کمتری می‌کند و پس از کشف ارتباط خواننده چندان لذت نمی‌برد» (شفیعی کدکنی، ۱۳۸۰: ۶۶). نمونه‌هایی از تشبیه مرسل: «شهیدان همچو آب چشمه پاک‌اند / شگفتا آب را با آب شویم» (امین‌پور، ۱۳۸۹: ۴۵۲).

#### تشبیه از جهت ذکر یا عدم ذکر وجه شبه

تشبیه مجمل: تشبیهی که در آن وجه شبه ذکر نشده باشد. تشبیهی که هم ادات و هم وجه شبه آن حذف شود بلیغ یا مجمل گفته می‌شود که رساترین و زیباترین نوع تشبیه به‌شمار می‌رود، چرا که ادعای همانندی و اشتراک بین مشبه و مشبه‌به در این رابطه قوی‌تر است» (ر.ک علوی مقدم و اشرف‌زاده، ۱۳۸۸: ۸۸). «بیا جیب احساس و اندیشه را پر از نقل مهر و محبت کنیم...» (امین‌پور، ۱۳۸۹: ۶۴).

تشبیه مفصل: تشبیهی که در آن وجه شبه ذکر شده باشد. «در حسرت پرواز با مرغایانم / چون سنگ پستی پیر در لاکم صبورم» (همان: ۶۲).  
تشبیه بلیغ: «تشبیهی که در آن از ارکان تشبیه، فقط مشبه و مشبه‌به ذکر شود، یعنی هم مجمل باشد هم مؤکد. «کشور دل»، «آیینۀ خورشید» (همان: ۷۸)، «منظومۀ دل» (همان: ۳۸).

#### تشبیه به اعتبار تعداد طرفین

تشبیه جمع: که در آن یک مشبه به چند مشبه‌به تشبیه می‌شود - «آهنگ آشنای او / مثل عبور نور / مثل عبور نوروز / مثل صدای آمدن روز است» (همان: ۱۰).



تشبیه ملفوف: آن است که «مانندگان در گروهی و مانستگان در جایی دیگر باشند» (لف و نشر) (کزازی، ۱۳۷۳: ۸۰). «حدیث آدمی و چرخ آسیاب زمان، حدیث جام بلور است و صخره سنگین» (امین پور، ۱۳۸۹: ۵۴).

تشبیه مضمّر: به صورت پنهانی دو چیز را به هم مانند کنیم. در واقع در این تشبیه، با ساختار تشبیهی مواجه نیستیم. «باید به جای نرگس و مستی بیاوریم/ تصویرهای تازه تری پیش چشم تو» (همان: ۴۷).

تشبیه خیالی: تشبیهی که در آن شبهه به صورت ترکیب غیرواقعی باشد به طوری که تک تک اجزای آن حسی و موجود باشد (شمیسا، ۱۳۷۴: ۳۹): «مزرعه شمع» (امین پور، ۱۳۸۹: ۱۳۷)، «دریای چشمت» (همان: ۶۸). تصویر به مفهوم واقعی در شعر امین پور اندک است.

جای تصویرهای عینی را حس و عاطفه، به عبارت دیگر، تصویرهای عاطفی پر کرده است و همین تصاویر حسی است که به شعر وی وجهی عاطفی می بخشد به طوری که بیشتر تشبیهات او را وجه شبه مفرد و حسی تشکیل می دهد. علاوه بر این، می توان گفت که «فرهنگ زبان امین پور، فرهنگی عمومی است که در هر زمان تصویری زنده و بازتابی جدید به دست خواننده می دهد» (شریفیان، ۱۳۸۸: ۲۶). تشبیه در مجموعه های شعری امین پور با بسامد گوناگون به کار رفته که در نمودار ۲ بسامد آن ها مشخص شده است.

نمودار ۲. تشبیه در مجموعه‌های شعری امین‌پور



استعاره: تشبیهی است که در آن یکی از طرفین حذف شده باشد. «استعاره، بزرگ‌ترین کشف هنرمند و عالی‌ترین امکانات در حیطه زبان هنری است، ما با استعاره عالم محدود حقیقت و دایره بسته واژگانی را فرو می‌ریزیم و سوار بر رکاب توسع با هر استعاره‌ای به طول و عرض جهان می‌افزاییم» (شمیسا، ۱۳۸۸: ۱۵۴). قیصر امین‌پور برای تصویر آفرینی شعر خویش و برای دقیق‌تر شدن در امور طبیعت و جهان پیرامون و ارائه تصاویری زنده، از عنصر استعاره به خوبی استفاده کرده است. در ادامه به بررسی استعاره و انواع آن در شعر امین‌پور پرداخته می‌شود:

استعاره مصرحه: «استعاره‌ای که در آن یکی از ارکان تشبیه به نام مشبه حذف شود و مشبه به باقی بماند.

«بی‌رنگ‌تر از نقطه موهومی بود/ این دایره کبود اگر عشق نبود» (امین‌پور، ۱۳۸۹: ۹۵).  
 استعاره مرشحه: استعاره مصرحه‌ای است که مشبه به و یکی از ملایمات آن ذکر شده باشد.

«گرفته‌تر ز خزانم دل خزانی نیست/ ستاره بارتر از چشم آسمانی نیست» (همان:

۱۴۵).

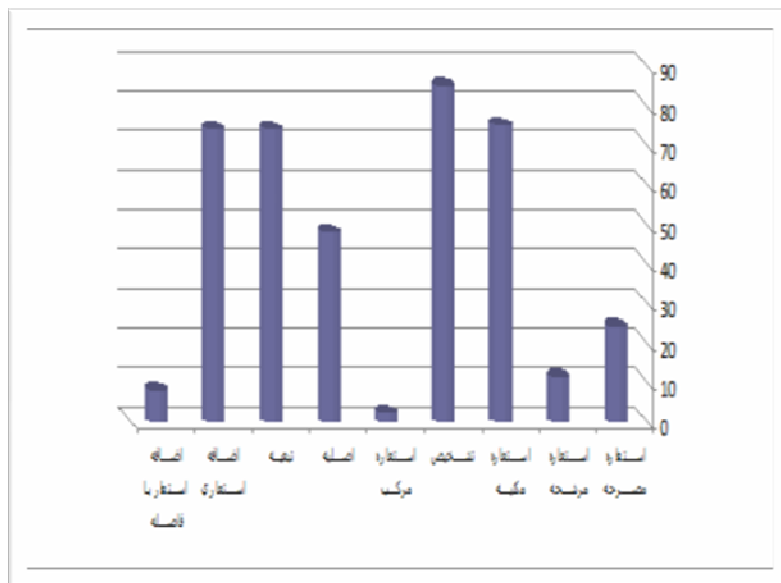
استعاره مکنیه: استعاره‌ای است که در آن مشابه به حذف و مشابه همراه ملایمات مشابه ذکر می‌شود.

«من دلم می‌خواهد دستمالی خیس روی پیشانی تبار بیابان بکشم» (همان: ۳۷۱).  
تشخیص: در ادبیات، خصوصاً در شعر، جایگاه والایی دارد. زیرا در پرتو آن شعرها و تصاویر بی‌جان شعری جاندار و پویا می‌شوند. «بادها بیکارند/ ابرها خشک و خسیس/ هق هق گریه خود را خوردند» (همان: ۳۷۱).

استعاره مرکب: استعاره‌ای به صورت جمله که در معنای حقیقی خود به کار نرفته باشد. «تکیه داده‌ام به باد با عصای استوایی‌ام روی ریسمان آسمان...» (همان: ۱۲۲).  
استعاره تبعیه: اگر استعاره در فعل یا اسم باشد آن را استعاره تبعیه گویند. «معنی شکوفایی است، ترجمان والایی مثل غنچه خندیدن، چون جوانه روییدن...» (همان: ۴۰۵).

اضافه استعاری: همان استعاره مکنیه است که به صورت ترکیب اضافی می‌آید.  
«گوش پنجره»، «کف باد» (همان)، «چشم آفتاب» (همان: ۵۸).  
اضافه استعاری با فاصله: اضافه‌ای که بین ترکیب اضافی آن، صفت یا مضاف‌الیهی فاصله شود. نیاز گنگ سنگ (همان: ۳۱)، شانه‌های خسته غرور (همان).

نمودار ۳. انواع استعاره در شعر امین پور



### مجاز

«در عنصر مجاز، شوق و اشتیاقی در خواننده برای جست‌وجو و طلب مفهوم تازه است و این یک عامل درونی است که سخن را تأثیر و نفوذ بیشتری می‌بخشد» (شفیعی کدکنی، ۱۳۸۰: ۱۰۶). قیصر امین‌پور برای ایجاد تصاویر شعری از عنصر مجاز و انواع آن بهره برده است که به توضیح هر کدام از آن‌ها پرداخته می‌شود.

مجاز به علاقه جزئیت: ذکر جزء و اراده کل: قنوت جزء؛ نماز کل. «در هر قنوت دمی بشنو از نی حکایت کنیم» (همان: ۶۳).

مجاز به علاقه محلیت: ذکر محل و اراده حال: ذکر سر و اراده اندیشه. «این نکته نوشته‌اند در دفتر عشق/ سر دوست ندارد آنکه دارد سر دوست» (همان: ۴۲۸).

مجاز به علاقه عام: ذکر عام و اراده خاص: امام عام و ذکر – امام خمینی – خاص «مبادا خویشتن را واگذاریم/ امام خویش را تنها گذاریم» (همان: ۴۵۵).

مجاز به علاقه آلیت: به روی نیزه شیرین زبانی / عجب بشنو ز نی شکر فشانی (همان: ۱۶۶).

مجاز به علاقه مایکون: ذکر آن چه می شود و اراده آن چه هست. «به هر کس که دل باختم، داغ دیدم / به هر جا که گل کاشتم خار چیدم» (همان: ۲۰۰).  
کنایه: کنایه نیز یکی از صورخیال در شعر است که شاعران و نویسندگان به اهمیت و تأثیر آن در کلام خویش پی برده‌اند. امین‌پور از این عنصر خیال برای بازتاب و انعکاس مسائل اجتماعی استفاده کرده، چون کنایه «از صورت‌های بیان پوشیده و اسلوب هنری گفتار است. بسیاری از معانی را که با منطق عادی گفتار نمی‌توان بیان کرد از رهگذر کنایه می‌توان به اسلوبی دلکش و مؤثر بیان کرد» (شفیعی کدکنی، ۱۳۸۰: ۱۴۰). آمار و ارقام کنایه در شعر امین‌پور در نمودار ۵ مشخص شده است.

نمونه‌هایی از کنایه: «چشم دیدن کسی را نداشتن»: متنفر بودن (امین‌پور، ۱۳۸۸: ۱۳). «کاسه داغ‌تر از آتش»: دخالت در امور (همان: ۵۹)، «چشم داشتن از چیزی»: انتظار داشتن. «آستین برافشاندن»: دور کردن (همان: ۴۱۲). «گوی از کسی ربودن»: پیشی گرفتن (همان: ۴۱۱).

چنان‌که مشاهده کردیم، در شعر قیصر امین‌پور تشبیهات مکرر و فاصله نزدیک میان مشبه و مشبه‌به، تشبیه را به مرز استعاره نزدیک می‌کند. این امر باعث اغراق در شباهت میان مشبه و مشبه‌به می‌شود، مثل «خیابان بی‌پایان تنهایی». آوردن صفت بی‌پایان میان مشبه و مشبه‌به باعث ایجاد نوعی اغراق در تصویر شعری شده است. نمونه این گونه تشبیهات در شعر امین‌پور بسامد بالایی دارد. حیات شعری امین‌پور در سه دوره حماسی، رماتیکیک و تقدیرگرا و در سه رنگ سرخ، خاکستری و بی‌رنگ، قابل بررسی است. در هر دوره شاعر تصاویر شعری و صورخیال متفاوتی نسبت به دوره قبل

یا بعد خود دارد. برای مثال در دوره حماسی (رنگ سرخ) صورخیال شاعر و تصاویر شعری اش تند و صریح و شدت بخش‌اند و در قالب عناصری چون طوفان، تلاطم، گردباد، و... یا در دوره بعدی (رنگ خاکستری) - دوره رماتیک - تصاویر شعری انعکاس روح مأیوس و واخورده شاعر دیده می‌شود و سختی و سستی‌نگی دوره قبل مشاهده نمی‌شود (فتوحی، ۱۳۸۷: ۱۶-۲۵). در مجموعه‌های بعد از این دوره تصاویر شعری امین‌پور تصاویری درونی است: اشتغال شاعر به خویشتن خویش. بنابراین صورخیال در شعر امین‌پور در دوره‌های مختلف حیات شعری اش متفاوت بوده است. گاهی تصاویر شعری او تکراری و فاقد زیبایی هنری است. وجه‌شبه‌ها در شعر امین‌پور بیشتر از نوع حسی و مفرد هستند. در واقع امین‌پور جهان‌بینی، طرز فکر و اندیشه خویش را به صورت محسوسی بیان می‌کند. تقریباً نیمی از تصاویر شعری او را مسائل جنگ، فلسطین، و فرهنگ انتظار تشکیل می‌دهد. علاوه بر این، امین‌پور به مسئله عشق و جایگاه آن نیز توجه خاصی داشته که می‌توان با واکاوی تصاویر شعری او به اندیشه و عقاید او تا حدود زیادی دست یافت. «کشف تصاویر بنیادین در آثار هنرمند و ترسیم خوشه‌های تصویری، کلید ورود به جهان درون هنرمند را در اختیار انسان قرار می‌دهد» (فتوحی، ۱۳۸۶: ۸۰). به‌طور کلی، می‌توان تصاویر شعری امین‌پور را در محورهای زیر بررسی کرد:

تصاویر مربوط به عشق و مسائل پیرامون آن: امین‌پور عشق را پدیده‌ای ناگزیر می‌داند و اهمیت آن نزد او چنان است که آن را لازمه آدم بودن و زندگی بدون عشق را «جان‌کندن»، چون «لبی بی‌خنده» و «هبوطی دائم» می‌داند. «زندگی بی‌عشق اگر باشد، لبی بی‌خنده است و هبوطی دائم» (امین‌پور، ۱۳۸۸: ۵۴).

معشوق: امین پور بیشتر به معشوق تلفیقی می‌اندیشد. او معشوق خود را چنان زیبا می‌بیند که حسن یوسف را تنها دکمه‌ای از پیراهن او می‌داند. «ای حسن یوسف دکمه پیراهن تو» (همان: ۳۵).

اجتماع و مسائل اجتماعی: امین پور با نگاهی انتقادی برخی مسائل روز را زیر سؤال می‌برد و از برخی طبقات اظهار ناخشنودی می‌کند، برای مثال او از عبارت کنایی «کاسه داغ‌تر از آتش» برای این انتقاد استفاده می‌کند، و همچنین تلاش قشر ضعیف و متوسط جامعه را چون «حیوان سربریده» بی‌ثمر می‌داند و دلسردی و ناامیدی خویش را به «باغ کاغذین»، باغ خیالی و مصنوعی تشبیه می‌کند، که اغلب تشبیه‌های محسوس و تأمل برانگیزی هستند. «سوخت دست و بال ما از این همه کاسه‌های داغ‌تر از آتش» (همان: ۵۹).

ادبیات پایداری - انقلاب اسلامی: ترسیم جنگ، چهره و سیما و جایگاه شهید از تصاویر زیبای شعری امین پور محسوب می‌شود. او شهدا را به برگ تشبیه می‌کند که از رفتن «شاد» و سرخوش‌اند زیرا به دیدار محبوب می‌شتابند. «برگ‌ها می‌روند شاد، ولی زخم روی شاخه می‌ماند» (همان: ۴۰۳) و جامعه را به شاخه‌ای تشبیه می‌کند که درد و فراق را تحمل می‌کند.

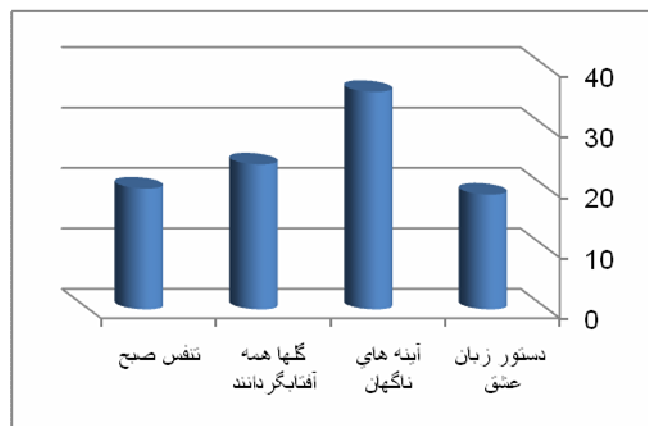
مسئله فلسطین و مقاومت: به جرئت می‌توان گفت تأثیرگذارترین و عاطفی‌ترین تصاویر شعری امین پور در مورد مسئله فلسطین و ادبیات پایداری است، یکی از دغدغه‌های فکری امین پور مسئله مظلومیت مردم فلسطین است. او مردم مظلوم را به پنجره تشبیه می‌کند که با «شیون باران» و «خشم باد» مورد هجوم قرار گرفته‌اند.

مسئله مهدویت، فرهنگ انتظار: امین پور در شعر خویش منجی (حضرت قائم «عج») را به آفتاب پنهانی تشبیه می‌کند که روزی از جغرافیای عرفانی طلوع می‌کند. او جهان را روبه‌ویرانی می‌بیند و آرزومند آن است که منجی ظهور کند و به این آشوب و ستم

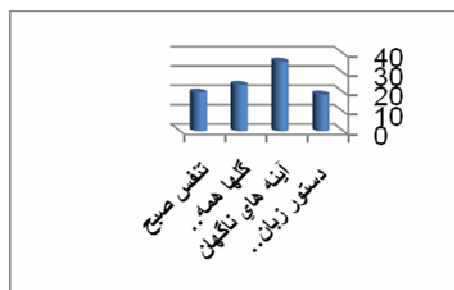
پایان دهد: «طلوع می کند آن آفتاب پنهانی / ز سمت مشرق جغرافیای عرفانی» (همان: ۳۰۴). بیشتر تصاویر شعری امین پور کوتاه و پی در پی است. «امین پور شاعر تصاویر کوتاه است، او با پشت سرهم آوردن اضافه‌ها چه تشبیهی و چه استعاری به ایجازی منطقی دست یافت» (کاظمی، ۱۳۸۳: ۱۵۳).

از میان عناصر خیال، استعاره در شعر امین پور نسبت به تشبیه نمود بیشتری دارد که این امر باعث نوعی ایجاز تصویری شده است.

نمودار ۴. استعاره در شعر امین پور



نمودار ۵. بسامد کنایات و نمودار آن در شعر امین پور





### صورخیال در شعر منزوی

حسین منزوی یکی از شاعران مؤثر و مبتکر عرصه غزل معاصر است. با تأمل در آثار او این نوآوری‌ها و خلاقیت‌ها را می‌توان دریافت و زندگی، احوال و افکار و آرمان‌های او را بازشناخت. منزوی حاصل ادراکات و تأثرات شاعرانه خود را که پیوندی عمیق با جهان بیرونش دارد با نگاهی نو و زبان امروزی بیان می‌کند. صورخیال منزوی اگرچه غالباً تازه و لطیف و شسته‌رفته است، از حیطة تخیلات عاشقانه صرف فراتر نمی‌رود و مداری یکسان دارد. منزوی به‌عنوان عاشق‌پیشه‌ترین شاعر معاصر، در جای جای اشعارش به دنبال عشق می‌گردد. منزوی در تصاویر شعری خویش بیشتر از عنصر تشبیه استفاده کرده و عمده تصاویر شعری شاعر، عشق و انعکاس مسائل اجتماعی است. توجه به برخی از عناصر طبیعی مثل گل، بلبل، یاسمن، خاک و واژگان مربوط به عشق‌بازی مانند بوسه و معشوق در شعر منزوی خواننده را به سبک کلاسیک و سنتی می‌کشاند. در اشعار منزوی تصاویر زنده و تازه‌ای به چشم می‌خورد. هرچند که برخی از تصاویر شعری او از شعر گذشتگان مایه گرفته، ابداع معانی و تصاویر جدید به شعر او ویژگی خاصی بخشیده است. عنصر تشبیه در شعر منزوی بسامد قابل توجهی را به خود اختصاص داده است که از میان انواع تشبیه، تشبیه مؤکد، مجمل، بلیغ و تشبیه حسی به حسی بیشترین بسامد را دارند (ر.ک نمودار ۶). همچنین وجه‌شبهه که مهم‌ترین مبحث تشبیه است «چون جهان‌بینی شاعر و وسعت تخیل او را نشان می‌دهد و از طریق وجه‌شبهه است که متوجه نوآوری و تقلید یک هنرمند می‌شویم» (شمیسا، ۱۳۸۷: ۹۸۰)، با بسامد بالایی در شعر او دیده می‌شود. در ادامه به بررسی انواع صورخیال در شعر منزوی پرداخته می‌شود:

تشبیه: تشبیه هسته اولیه و مرکزی خیال‌های شاعرانه است. «صورت‌های گوناگون خیال و نیز انواع تشبیه، مایه گرفته از همان شباهتی است که نیروی تخیل شاعر میان

اشیاء کشف می‌کند» (پورنامداریان، ۱۳۸۱: ۱۸۱). پورنامداریان در کتاب سفر در مه تشبیه را به دو صورت گسترده و فشرده خلاصه می‌کند. ایشان تشبیه فشرده را یک ترکیب اضافی به صورت (مشبه به و مشبه) می‌داند. اما تشبیه گسترده تشبیهی است که منحصر به ترکیب اضافی نباشد، زیرا در این تشبیه قدرت پرورش معانی و وسعت خلاقیت‌های شاعر دچار محدودیت نمی‌شود. در شعر منزوی تشبیه فشرده در مقایسه با تشبیه گسترده بسامد زیادی دارد. انواع تشبیه در شعر حسین منزوی: بسامد انواع تشبیه در قالب‌های شعری حسین منزوی در نمودار ۶ ذکر شده است.

#### تشبیه از جهت وجود یا عدم ادات تشبیه

تشبیه مرسل: «تشبیهی که در آن ادات تشبیه ذکر شده باشد. «دیدارت چو قله‌های مه‌آلود رؤیایی است» (منزوی، ۱۳۸۸: ۲۴).

تشبیه مؤکد: تشبیهی که در آن ادات تشبیه ذکر نشده باشد. بسامد این نوع تشبیه نسبت به تشبیه مرسل در شعر حسین منزوی بیشتر است. «باغ خشک آرزوهایم» (همان: ۲۱). «آینه‌های زلال چشمانت» (همان: ۳۸۰).

#### تشبیه از جهت ذکر یا عدم ذکر وجه شبه

تشبیه مجمل: تشبیهی که در آن وجه شبه ذکر نشده. در شعر حسین منزوی بسامد این تشبیه بیشتر از نوع دیگر آن یعنی مفصل (ذکر وجه شبه) است: «هیمه عشق» (همان: ۳۳۷)، «چراغ لاله» (همان: ۳۸۰)، «نام چو کتیبه‌ای بر سنگ روزگاران» (همان: ۳۰۱).  
تشبیه مفصل: تشبیهی که در آن وجه شبه ذکر شده باشد: «به بام انس تو خو کردم چو کفتر جلد» (همان: ۲۸۳).

تشبیه بلیغ: چون در این تشبیه مانند تشبیه مؤکد و مجمل ادات و وجه شبه حذف شده در این گروه بررسی می شود.

تشبیه بلیغ (اضافه تشبیهی): «چراغ دل» (همان: ۱۶۴)، «رشته زلف» (همان: ۱۶۵).  
تشبیه اضافی با فاصله: در این تشبیه صفت یا مضاف الیهی بین مشبه و مشبه به فاصله می شود: «ابرمهربان صدایت» (همان: ۱۴۳). «کویر تشنه عشق» (همان: ۳۳۱).  
مفرد یا مرکب بودن وجه شبه:

وجه شبه مفرد: تشبیهی که در آن وجه شبه از اموری مفرد تشکیل شده باشد. «خود را چو تیری به سوی زمانه پرتاب کردم» (همان: ۴۲۳).

وجه شبه مرکب: وجه شبه هیئتی از چند چیز باشد. «چون عبهر رها شده بر دشت سرخ گل، درخون نشسته کران تا کران تو» (همان: ۲۷۸).

وجه شبه حسی: تشبیهی که در آن وجه شبه از امور حسی باشد (بینایی، چشایی، بویایی) «چون خستگان زمین گر تنی بسته به زنجیر دارم...» (همان: ۱۲۷)، وجه شبه: گرفتار و اسیر بودن.

وجه شبه عقلی: تشبیهی که در آن وجه شبه از امور عقلانی باشد، «غم تو چیست که گویی پرپچه ای غمگین، تمامی غم خود را در این ترانه گریست» (همان: ۴۳).  
تشبیه به اعتبار مفرد یا مرکب بودن طرفین:

تشبیه مفرد به مفرد: مشبه مفرد + مشبه به مفرد: «چو نسیمی گلت ز شاخه بچینم» (همان: ۳۱۸).

تشبیه مرکب به مرکب: هر دو طرف تشبیه، هیئتی از چند چیز باشد. «خون از سینه برون می زند با شور تو چون ساقه که بشکافدش جوانه...» (همان: ۸۵).

مفرد به مرکب: مشبه مفرد و مشبه به مرکب: «تو مثل خنده گل و خواب پروانه زیبایی...» (همان: ۳۴).

مرکب به مفرد: مشبه مرکب و مشبه به مفرد: «یک امید و آرزو توی دلم مثل خورشید روشن است» (همان: ۵۶۶).

هر دو طرف مقید: مشبه مقید + مشبه به مقید: «مجال تو چون شهاب شتابان کوتاه است» (همان: ۱۸۷).

مقید به مفرد: مشبه مقید + مشبه به مفرد. «آوازهات چون عشق، دهان به دهان می رود» (همان: ۱۸۶).

مفرد به مقید: مشبه مفرد مشبه به مقید باشد: «سیب نقره ای ماه» (همان: ۱۸۹)، «باغ خسته عشق» (همان: ۳۳۳).

تشبیه به اعتبار حسی یا عقلی بودن طرفین:

حسی به حسی: مشبه حسی + مشبه به حسی: «تصویر ماه چون صورت جلوه دهد قاب بر که را» (همان: ۳۳۷).

عقلی به عقلی: «دل تنگ من همچو دل غریب گرفت» (همان: ۱۲۱).

حسی به عقلی: مشبه حسی و مشبه به عقلانی. «غم غربت» (همان: ۲۰۰)، «غنچه سر بسته رازم» (همان: ۳۶۴).

عقلی به حسی: مشبه عقلی مشبه به حسی. این نوع تشبیه رایج ترین تشبیه است: «خار غم» (همان: ۳۶۴)، «دلم به سوگ تو آتشکده است سرکش و سبز» (همان: ۱۲۵).

تشبیه به اعتبار تعداد طرفین

تشبیه مفروق: تشبیهی که در آن مشبه همراه مشبه به ذکر شود (تشبیه متعدد): «من خاکم و تو خورشید» (همان: ۲۴۲)، «تو آفتاب و من چون گل آفتابگردان» (همان: ۱۸۴).

تشبیه جمع: مشبه مفرد و مشبه به امور متعدد. «بهار خاطر من به غنچه مانند و لاله» (همان: ۹۶)، «آمدنت مثل آفتاب زمستان، مثل گلی نوشکفته...» (همان: ۷۲).

ملفوف: «رازی است با تو و عشق مثل زمین و خورشید...» (همان: ۳۲۸).

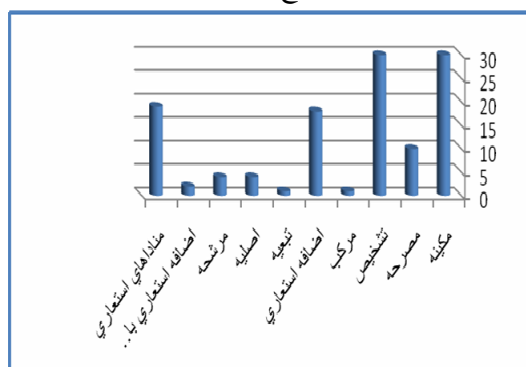
تشبیه خیالی: تشبیهی که مشبه به از ترکیبی غیرواقعی باشد ولی تک تک اجزای ترکیب، حسی و موجود باشد. «برکه های خون آلود»، «دریای چشمت»، «دریای عشق» (همان: ۳۸۰).

تشبیه مضمّر: «چشم به نرگس» (همان: ۳۶۶)، «عشق و شعر به سکه های نارایج» (همان: ۳۶۶).

تشبیه مضمّر تفصیل: به صورت پنهان چیزی را به چیز دیگری تشبیه کنیم و به آن برتری دهیم. در واقع حسین منزوی در این تشبیه نوآوری حاصل کرده است. «گونه ای از تشبیه مضمّر تفصیل در شعر منزوی نمایان است که شاعر از هم ردیف ساختن مشبه با مشبه به خودداری می کند و تصویر را غنی تر می کند» (کاظمی، ۱۳۸۸: ۱۲۱).

«هنوز اگر تو و خورشید و گل به صف بنشینید/ بجز دل تو نگراید به سوی هیچ کدام» (۱۳۷۱: ۳۲). شاعر به صورت پنهانی معشوق را به گل و خورشید تشبیه می کند و بر آن ها برتری می دهد.

نمودار ۶. انواع تشبیه در شعر منزوی



### استعاره

تشبیهی است که یکی از ارکان آن (مشبه یا مشبه‌به) حذف شده باشد. «آنچه در استعاره مهم و اساس شناخت قدرت تخیل شاعر و احساس لذت از زیبایی هنر است، همان کشف وجوه شباهت تازه و دقیق میان اشیاست» (پورنامداریان، ۱۳۸۱: ۲۴۱). بسامد استعاره و انواع آن در قالب‌های شعری منزوی در نمودار ۷ مشخص شده است.

#### استعاره و انواع آن در شعر منزوی

استعاره مصرحه: تشبیهی که در آن مشبه حذف شده باشد. «کمندم بلند بود ولی با تو برنتافت / کجا، کی، کدام ماه، اسیر پلنگ شد؟» (منزوی، ۱۳۸۸: ۱۴۶).

استعاره مرشحه: که در آن مشبه‌به و یکی از ملانمات آن ذکر شده باشند. «می‌نوشم و سلامم همچون همیشه با توست / و شوکرانم این بار، جای شکر به جام است» (۱۳۷۳: ۲۰۲).

استعاره مکنیه: در این تشبیه، مشبه ذکر و مشبه‌به حذف می‌شود: «دست غارت عشق» (همان: ۲۰۷)، «پر و بال هوس» (همان: ۱۵۴)، «خرامیدن نسیم» (همان: ۱۵۵).

تشخیص: تشخیص از شاخه‌های فرعی استعاره است، شاعر با نیروی خیال خویش به عناصر بی‌جان جان می‌بخشد. نگاه هنری به پدیده‌های طبیعی موجب آفرینش پدیده‌های زبانی متفاوتی می‌شود. منزوی به خاطر ارتباط عمیقش با طبیعت و محیط پیرامون، ابزار لازم را برای تصویرسازی در شعرش فراهم می‌بیند. زمانی که شعرش به سوی مسائل اجتماعی و اجتماع کشیده می‌شود بیشتر از عناصر طبیعی استفاده می‌کند. عناصری چون سرو جوان، بید، ابر، باغ، جوی خشک، تیشه، باغبان.

شاعر برای پویانمایی تصاویر شعری از تمامی عناصر طبیعت بهره می‌گیرد و در برخورد با این عناصر عکس‌العمل‌هایی از خود به نمایش می‌گذارد (ر.ک. کاظمی، ۱۳۸۸: ۱۳۹). نمونه‌هایی از تشخیص در شعر منزوی: «باد می‌زارد»، «دست شب از خون

خروسان رنگین است»، «نبض رود»، «گریه ابر خزان»، «گریه سرو روان». تشخیص «یکی از زیباترین گونه‌های خیال در شعر، تصرفی است که ذهن شاعر در اشیا و عناصر بی‌جان طبیعت می‌کند و در نتیجه هنگامی که از دریچه چشم او به طبیعت و اشیا می‌نگریم همه چیز در برابر ما سرشار از زندگی و حرکت و حیات است» (شفیعی کدکنی، ۱۳۷۰: ۱۴۹). در واقع شعر منزوی دارای چنین ویژگی ممتازی است. او با به‌کارگیری عناصر طبیعت و تصرف ذهنی در اشیا، مخاطب را در جریان حیات و زندگی قرار می‌دهد. پورنامداریان تشخیص را به دو دسته تقسیم کرده است: یکی، افزودن یکی از خصوصیات و اجزای انسان به مفهومی انتزاعی - مثل هیکل غم - دوم: افزودن یکی از خصوصیات اجزای انسان به مفهومی حسی و طبیعی مثل، نعره باد، رگ باغ و... که در شعر منزوی هر دو نوع آن دیده می‌شود.

استعاره مرکب: استعاره‌ای به صورت جمله که در معنای حقیقی خود به کار نرفته باشد: «باد در دست داشتن» (منزوی، ۱۳۸۸: ۱۹۴)، کار بیهوده مثل باد در دست داشتن است.

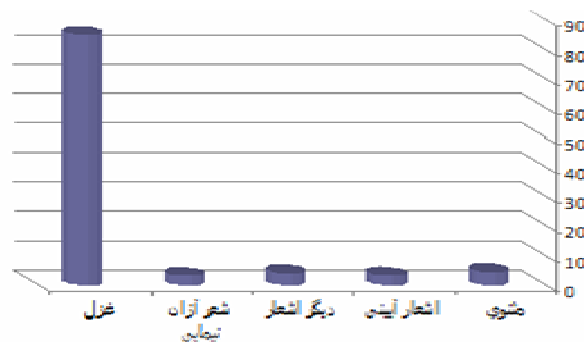
استعاره تبعیه: اگر استعاره در فعل یا اسم باشد آن را استعاره تبعیه گویند: «جامه ز تن برون کردن غنچه» به معنی شکفتن (همان: ۱۱۰)، «جامه دریدن گل» (همان: ۱۰۴).  
اضافه استعاری: «سینه سخن» (همان: ۱۱۶)، «فرق ستم» (همان: ۱۱۰)، «دست عشق» (همان: ۱۳۴).

مناداهای استعاری: مناداهای استعاری در شعر حسین منزوی از بسامد بالایی برخوردارند و خطاب شاعر به معشوق است: ای غنچه رمیده من! ای خورشید من! ای شرق من! در واقع زیباترین و دلخواه‌ترین تصاویر را به منصفه ظهور می‌گذارد و اعلام نیازی است که به معشوق و بودن در کنار او حس می‌کند. منزوی از این استعاره‌ها

معمولاً برای توصیف معشوق استفاده می‌کند و در واقع تصاویر نو و جدیدی ارائه می‌کند.

اضافه استعاره با فاصله: بین مشبه و مشبه به فاصله‌ای ایجاد می‌شود: «روح پرصلابت شب» (همان: ۶۶۴).

نمودار ۷. انواع استعاره در شعر منزوی



مجاز در شعر منزوی: یکی دیگر از ابزار صورخیال در شعر مجاز است. در شعر حسین منزوی مجاز نسبت به استعاره و تشبیه کاربرد و بسامد کمتری دارد. بسامد مجاز در قالب‌های شعری منزوی در نمودار ۸ مشخص شده است.

#### انواع مجاز در شعر منزوی

مجاز به علاقه مکان و اراده مایکون: به زینت سر گیسوی تو نباشد اگر / شکوفه‌ای ز سر شاخه‌ای نخواهم چید (همان: ۳۹۶)، «از زمانی که ملائک خاک را تعظیم می‌کردند» (همان: ۳۲۰)؛ خاک - مکان، مایکون - انسان.

مجاز به علاقه محل و اراده حال: «کاش شهر از تو می‌شنیدند داستان مرا» (همان:

۳۷۸) شهر - مردم شهر.



مجاز به علاقه جزء و اراده کل: «برنگ و آب و نقش و نگارش نیاز نیست...» (همان: ۱۳۱) مجاز از آرایش.

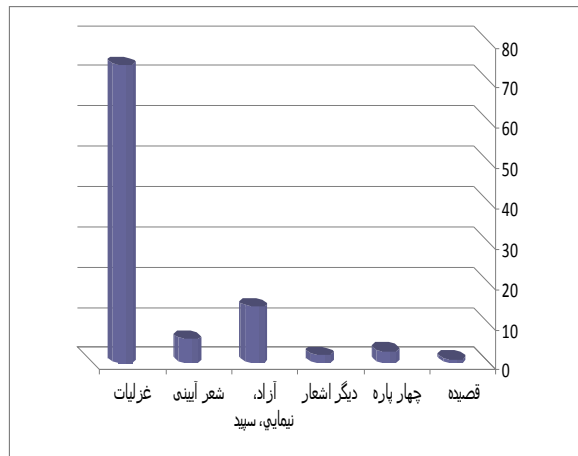
مجاز به علاقه ملازمت: «چراغ صاعقه را برخی ضلام مکن» (همان: ۴۰۰) چراغ: نور. بیشترین کاربرد مجاز در شعر حسین منزوی از نوع مجاز به علاقه محلیت است که بسامد بیشتری نسبت به انواع دیگر مجاز دارد.

کنایه در شعر منزوی: «کنایه یکی از صورت‌های بیان پوشیده و اسلوب هنری گفتار است. بسیاری از معانی را اگر با منطق عادی ادا کنیم لذت بخش نیست، بلکه از رهگذر کنایه می‌توان به اسلوبی دلکش و مؤثر بیان کرد» (شفیعی کدکنی، ۱۳۸۰: ۱۴۰). اگرچه کنایات به کار گرفته شده در شعر منزوی صورتی کهن و سنتی دارند، دقت و نگاه ژرف او در این کنایات صمیمیتی خاص به شعرش بخشیده است. البته، بیشتر این کنایات به خاطر رایج بودن در زبان محاوره قدرت تأثیر و خیال‌انگیزی خود را از دست داده‌اند، اما منزوی با کاربرد به‌جا و استادانه آن‌ها، صمیمیت و گیرایی به شعر خویش بخشیده است. «گل به سر کسی زدن»: نفع یا سود به کسی رساندن (منزوی، ۱۳۸۸: ۹۱). «وقت گل نی»: بیان امری محال (همان: ۳۸)، «آستین افشاندن»: دوری کردن، غرور داشتن (همان: ۴۵).

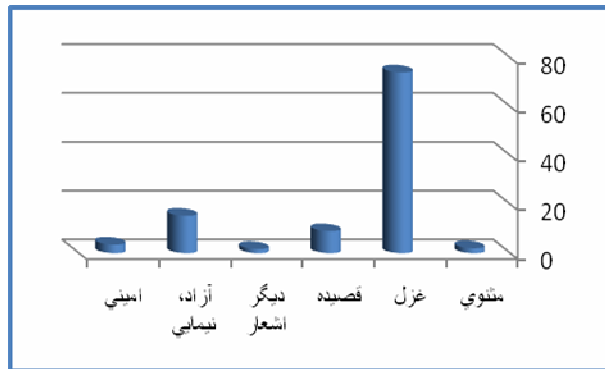
همان‌گونه که دیدیم، تصاویر شعر منزوی پویا، جاندار و دیداری است. رابطه مستقیم شاعر با محیط پیرامون و عناصر طبیعت، تصاویر محسوس و پویایی را به وجود آورده است. اگرچه بعضی تصاویر در صورخیال ناشی از تصاویر سنتی فارسی است، دقت و نگاه ویژه منزوی به موضوعات از جمله عشق، معشوق، مسائل اجتماعی، عناصر طبیعت و پیوند و علاقه زیاد او به پدیده‌ها باعث شد این تصاویر را به صورت گسترده و در لباس جدید به خواننده خویش ارائه دهد. البته تصاویر جدید و ابداعی نیز در شعر او نمایان است. برای مثال تشبیه «تن معشوق به کتاب» یکی از نوآوری‌های اوست. ساخت

و بافت تصویر به گونه‌ای است که کشش شاعر را به سوی معشوق، از سطح لذات ابتدایی و زودگذر فراتر می‌برد، چرا که عشق را مانند مطالعه یک کتاب، ضروری و ارزشمند می‌داند. نمونه‌های دیگر از این نوآوری «کتاب وسوسه» است (همان: ۱۴). همچنین استفاده از شخصیت‌های اسطوره‌ای جلوه و تصویر زنده و زیبایی به شعر او می‌بخشد. بیشتر تشبیهات منزوی در حوزه تشبیهات (مؤکد، مجمل، بلیغ، حسی) است که همگی در خدمت به تصویر کشیدن تصاویر محسوس، پویا و جاندار است. بیشتر تصاویر شعری منزوی پیرامون عشق و انعکاس مسائل اجتماعی زمان اوست. استفاده از وجه‌شبه‌های «عقلی به حسی و حسی به حسی» نشان از جهان‌بینی شاعر و گزارش حالات روحی و عاطفی او و پیوند با طبیعت دارد. آنچه در شعر منزوی حائز اهمیت است، توجه به پرداخته‌های خیال اوست. زیرا «در خیال‌های ساخته‌شده از ذهن و نیروی تخیل یک شاعر است که می‌توان به خصایص اجتماعی، سیاسی، فرهنگی و تربیتی شاعر پی برد و شخصیت او را مورد بررسی قرار داد» (شفیعی کدکنی، ۱۳۸۰: ۲۱۲). منزوی در میان انواع صورخیال، از عنصر تشبیه بیشتر استفاده کرده، زیرا «تشبیه به طبیعت نزدیک‌تر است و مستقیم‌تر از استعاره است. همین تفاوت در دوری و نزدیکی طبیعت است که باعث می‌شود عمدتاً در تشبیهات حرکت و جنبش بیشتر از استعاره باشد» (همان: ۲۵۳). پس در تصاویر حاصل از تشبیه در شعر منزوی، که قسمت اعظم صورخیال او را تشکیل می‌دهد، پویایی، تحرک و زیبایی خاصی به چشم می‌خورد. تأثیرگذاری تصاویر منزوی به این دلیل است که تصاویر شعری شاعر، حاوی حسی نوستالژیک برای همه نسل‌ها و زمان‌هاست.

نمودار ۸. مجاز در قالب‌های شعری منزوی



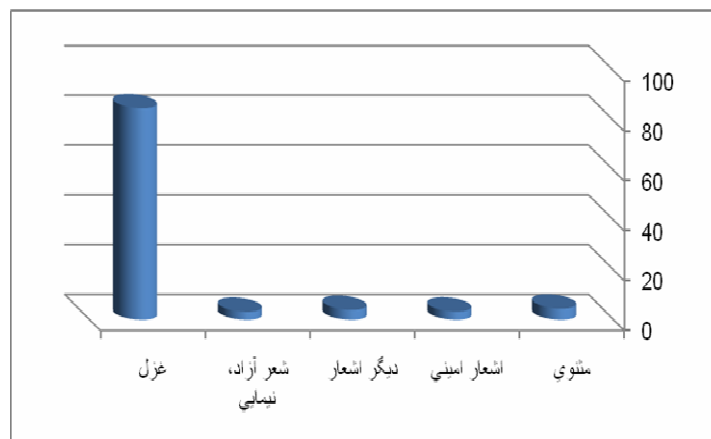
نمودار ۹. کنایه در قالب‌های شعری منزوی



نمودار ۱۰. استعاره در قالب‌های شعری منزوی



نمودار ۱۱. نمودار تشبیه در قالب‌های شعری منزوی



### پایان سخن

صورت‌خیال در شعر دو شاعر (امین‌پور و منزوی) بیانگر حالات و عواطف و نگرش آن‌ها به پدیده‌ها و جهان پیرامون آن‌هاست. در شعر امین‌پور، تصاویر شعری بیشتر از رهگذر استعاره بیان شده‌اند، برخلاف تصاویر شعری منزوی که بیشتر در قالب عنصر تشبیه به نمایش گذاشته شده است. در عین حال، تصاویر شعری امین‌پور پویایی و تحرک کمتری نسبت به تصاویر شعری منزوی دارند، زیرا تصاویر منزوی محصول عنصر تشبیه است که پویاتر از استعاره است. در تشبیه فعل نقش مهمی در پویایی و تحرک تصاویر

دارد، در حالی که در شعر امین‌پور تصاویر حاصل استفاده شاعر از استعاره است. تصاویر و صورخیال در شعر امین‌پور به سه دوره مشخص تقسیم می‌شود (سرخ، خاکستری و بی‌رنگ) که تصاویر هر دوره در مقایسه با دوره قبل متفاوت است. در دوره سرخ (حماسی) تصاویر تند و سریع و توأم با خشم و شتاب است. دوره دوم، (خاکستری) تصاویر حاصل روح مأیوس و واخورده شاعر است و دوره سوم (بی‌رنگی) شاهد تصاویر درون‌گرا از شاعر هستیم؛ تصاویری که منعکس‌کننده حالات درونی شاعر و زندگی اوست.

صورخیال منزوی حاصل ادراکات و تأثرات شاعر است که پیوند عمیقی با جهان بیرون دارد و با نگاه و زبانی نو بیان شده است. درون‌مایه تصاویر در شعر امین‌پور انعکاس انتقاد از تکنولوژی و عصر ماشینی، ادبیات پایداری، مقاومت مردم فلسطین، فرهنگ انتظار و مسائل اجتماعی است، اما شعر منزوی، بیشتر پیرامون عشق و مسائل اجتماعی است. به نظر می‌رسد درون‌مایه تصاویر در شعر امین‌پور گسترده‌تر از شعر منزوی است. وجه اشتراک آن‌ها را می‌توان در تصاویر مربوط به عشق، نگاه دقیق و موشکافانه آن‌ها به پدیده‌ها و امور طبیعی و جهان پیرامون دانست.

#### منابع

- امین‌پور، قیصر (۱۳۸۸) *مجموعه کامل اشعار*. چاپ چهاردهم. تهران: مروارید.
- امین‌پور، قیصر (۱۳۸۹) *گزینۀ اشعار*. چاپ پانزدهم. تهران: مروارید.
- امین‌پور، قیصر (۱۳۸۷) *دستور زبان عشق*. چاپ ششم. تهران: مروارید.
- پورنامداریان، تقی (۱۳۸۱) *سفر در مه (تأملی در شعر شاملو)*. تهران: نگاه.
- ترابی، ضیاء‌الدین (۱۳۸۴) *شکوه شقایق*. قم: سماء‌قلم.
- شریفیان، مهدی و سهیلا صادقی (۱۳۸۸) «عشق به انسان، وطن و مقاومت در شعر امین‌پور».
- پژوهشنامه ادب غنایی دانشگاه سیستان و بلوچستان*. سال هفتم. شماره‌های ۲۶-۲۴: ۲۳-۳۸.

- شفیعی کدکنی، محمدرضا (۱۳۸۰) *صورخیال در شعر فارسی*. چاپ هشتم. تهران: آگاه.
- شمیسا، سیروس (۱۳۷۴) *بیان و معانی*. تهران: فردوس.
- علوی مقدم، محمد و رضا اشرف‌زاده (۱۳۸۸) *معانی و بیان*. چاپ پنجم. تهران: سمت.
- فتوحی، محمود (۱۳۸۶) *بلاغت تصویر*. تهران: سخن.
- فتوحی، محمود (۱۳۸۷) «سه صدا، سه رنگ، سه سبک در شعر قیصر امین‌پور»، *مجله ادب پژوهی دانشگاه گیلان*. سال دوم. شماره ۵: ۱۰-۳۰.
- کاظمی، روح‌الله (۱۳۸۸) *سیب نقره‌ای ماه* (نقد غزل منزوی). تهران: سخن.
- کزازی، میرجلال‌الدین (۱۳۷۳) *بیان*. تهران: آگاه.
- منزوی، حسین (۱۳۸۸) *مجموعه اشعار*. تهران: نگاه و آفرینش.
- منزوی، حسین (۱۳۷۳) *از شوکران و شکر*. تهران: آفرینش.