

بررسی ساختاری - محتوایی عنوان‌های شعری م. سرشک

در: آینه‌ای برای صداها

مسعود روحانی*

محمد عنایتی**

چکیده

دستگاه واژگانی به‌منزله ابزار اولیه ساخت شعر وسیله‌ای برای بیان اندیشه‌های شاعر است و بررسی و تحلیل عنوان اشعار، که یکی از بخش‌های دستگاه واژگانی محسوب می‌شود، می‌تواند راهی برای تحلیل ساخت‌های زیبایی‌شناسی شعر باشد. از سوی دیگر، عنوان‌ها معمولاً گزیده‌ترین و مهم‌ترین واژگان ذهنی هر شاعرند. از این رو، از طریق بررسی عنوان‌ها می‌توان به دستگاه فکری شاعر نیز نزدیک شد.

این جستار نگاهی است آماری به‌عنوان‌های شعری کتاب *آینه‌ای برای صداها* از محمدرضا شفیعی‌کدکنی (م. سرشک) که تلاش می‌کند عنوان‌ها را از منظرهای مختلف واژگانی، زبانی و معنایی بررسی و تحلیل کند. هفت دفتر شعر حاضر در این کتاب به‌صورت دقیق آمارگیری شد و روابط میان این عنوان‌ها با اندیشه م. سرشک تحت بررسی قرار گرفت. همچنین با ارائه نمودارهایی مشخص شد که نقش عنوان‌های شعری در دوره‌های مختلف در شعر م. سرشک تا چه اندازه بوده است.

آنچه مسلم است م. سرشک به‌دلیل آشنایی با زیروبم زبان فارسی از دایره لغوی وسیعی برخوردار است. از این رو توانسته از عنوان‌های شعرش استفاده چندجانبه کند و از تمام ظرفیت واژگانی و ادبی آن در خدمت شعر خود بهره ببرد.

کلیدواژه‌ها: شفیعی‌کدکنی، عنوان شعری، زبان، صورخیال، محتوا.

* دانشیار دانشگاه مازندران ruhani46@yahoo.com

** کارشناس‌ارشد دانشگاه مازندران enayati7663@yahoo.com

تاریخ دریافت: ۱۳۹۲/۴/۹ تاریخ پذیرش: ۱۳۹۳/۸/۱۹

دوفصلنامه زبان و ادبیات فارسی، سال ۲۳، شماره ۷۸، بهار و تابستان ۱۳۹۴

مقدمه

«شعر حادثه‌ای است که در زبان روی می‌دهد. درحقیقت شاعر با شعر خود عملی در زبان انجام می‌دهد که خواننده میان زبان شعری او و زبان روزمره و عادی تمایزی احساس می‌کند» (شفیعی‌کدکنی، ۱۳۸۵: ۳). یکی از صورت‌گرایان روسی شعر را رستاخیز کلمه‌ها خوانده است و مرز شعر و ناشر همین رستاخیز کلمه‌هاست (همان: ۵). بی‌گمان شعر بیرون زبان تصویرپذیر نیست، و هرچه هست تغییراتی است که در زبان روی می‌دهد. ازسوی دیگر، سبک هر شاعر نیز، نمودار گزینش و ترکیب او از امکانات متعدد زبانی و مبین تقلید یا نوآوری در دستگاه‌های مختلف زبان مانند دستگاه آوایی، واژگانی و نحوی است. دستگاه واژگانی به‌منزله ابزار اولیه ساخت شعر، وسیله‌ای است برای بیان اندیشه‌های شاعر:

یکی از شرایط مهم ارتباط با متن و هرگونه دریافت از یک اثر ادبی وابسته به شناختی است که خواننده نسبت به اجزاء و سازه‌های کوچک‌تر متن از قبیل "واژه" دارد. شناخت واژه مهم‌ترین نقش را در شناخت و تفسیر متن دارد زیرا واژگان اندوخته در ذهن شاعر است که هرکدام بر شیئی یا مفهومی که شاعر نسبت به آن آشنایی دارد، دلالت می‌کند (عمران‌پور، ۱۳۸۶: ۱۵۵).

توجهی که دانشمندان لغت‌شناس گذشته و زبان‌شناسان معاصر به "واژه" داشته‌اند، حاکی از اهمیت "واژه" است، به‌گونه‌ای که برخی محققان زبان، "واژه" را واحد اندیشه می‌دانند (لوریا، ۱۳۶۸: ۸۲).

البته نباید از نظر دور داشت که هر شاعری بنابه دلایل مختلف یا در اوضاع و احوال متفاوت، از واژگان خاصی بهره می‌برد. به‌عبارت دیگر، دایره واژگانی مخصوص به خود را دارد و این می‌تواند محصول دلایل مختلفی باشد: «عوامل مؤثر در گزینش واژگان شعر فراوان و متنوع است که برخی از آنها عبارت‌اند از: شخصیت فردی شاعر به‌ویژه حالات روحی وی، مخاطبان شاعر، سنت و میراث ادبی گذشته، محیط زندگی شاعر و اوضاع سیاسی و اجتماعی زمان» (پورنامداریان، ۱۳۸۰: ۳۲).

می‌توان گفت این اصلی ثابت شده است که میزان حضور یک واژه یا واژگانی خاص در اثر می‌تواند ما را به نتایج تعیین‌کننده‌ای درباره صاحب آن اثر برساند. «روان‌شناسان معتقدند از روی تنوع و بسامد واژه می‌توان گرایش‌های فکری، عاطفی، اجتماعی و سیاسی را تشخیص داد. فروید بر این باور است که راز بیماری روانی را از کاربرد بیش‌از اندازه پاره‌ای از واژه‌ها که حکایتگر وسوسه او است می‌توان دریافت» (غیاثی، ۱۳۶۸: ۳۹).

عنوان‌هایی که شاعر برای شعر خود برمی‌گزیند جزو برجسته‌ترین و ماندگارترین واژگان اندوخته در ذهن شاعرند که از طریق آن می‌توان به ساختار فکری او دست یافت. از سوی دیگر، میان عنوان و مقدمات هر جزء هنری و ادبی با شاکله متن ارتباط تنگاتنگی وجود دارد که کشف این ارتباط در محورهای زبانی، ساختاری و محتوایی می‌تواند به تحلیل واقعی متن بینجامد (گرچی و میری، ۱۳۸۸: ۸۰). شفیعی کدکنی در این باره می‌نویسد: «هیچ ضرورتی ندارد که برای تحلیل ساخت‌های جمال‌شناسی یک شاعر حتماً دیوان‌های او خوانده شود. می‌توان از روی نام کتاب‌ها ذهنیت او را تحلیل کرد» (شفیعی کدکنی، ۱۳۸۶: ۴۴۲). بنابراین تدقیق در عناوین شعری و نقش آنها در فرم‌دهی به ارکان مختلف شعری نتایج درخور توجهی به همراه خواهد داشت.

این مقاله بر آن است تا به بررسی عنوان‌ها در شعر محمدرضا شفیعی کدکنی (م. سرشک) بپردازد و از این رهگذر به روابط این عنوان‌ها با متن شعر پی ببرد و همچنین با تحلیل زبانی و محتوایی آنها، به ساختار فکری شاعر و اندیشه‌هایی که در پس این عنوان‌ها نهفته است دست یابد. به این منظور یکی از آثار م. سرشک را با نام *آینه‌ای برای صداها* برای انجام این پژوهش برگزیدیم.

روش پژوهش

در این جستار از روش تحلیل محتوا و پژوهش آماری استفاده و سعی کرده‌ایم زوایای گوناگون زبانی و معنایی عنوان‌ها را از لحاظ آماری بررسی کنیم و با ارائه جداول و نمودارها، روابط عنوان‌ها را با ساختار و محتوای اشعار م. سرشک تبیین کنیم.

پیشینه تحقیق

گفتنی است کمتر پژوهشی با این رویکرد دیده شده و از اندک نمونه‌های انجام‌شده می‌توان به مقاله شفیعی کدکنی با نام «معناشناسی نام مجموعه‌ها» در کتاب *زمینه اجتماعی شعر فارسی و مقاله «بررسی و تحلیل نام‌های اشعار قیصر امین‌پور»* از مصطفی گرچی و افسانه میری اشاره کرد. بنابراین این مقاله نخستین کار پژوهشی در باب عنوان‌های شعر م. سرشک است.

آینه‌ای برای صداها

محمدرضا شفیعی کدکنی استاد زبان و ادبیات فارسی علاوه بر تدریس در دانشگاه به تحقیق و پژوهش در زمینه‌های گوناگون ادبی پرداخته است و حاصل تلاش سالیان او کتاب‌های

ارزشمندی است چون صورخیال در شعر فارسی، موسیقی شعر، ادوار شعر فارسی، شاعر آینه‌ها، شاعری در هجوم منتقدان، تازیان‌های سلوک، مفلس‌کیمیافروش و... وی در حوزه تصحیح متون و همچنین ترجمه آثار ارزنده‌ای پدید آورده و علاوه بر همه اینها، دو مجموعه از شعرهای او به نام‌های *آینه‌ای برای صداها* و *هزاره دوم آهوی کوهی* نیز منتشر شده است.

آینه‌ای برای صداها نام یکی از کتاب‌های شعر محمدرضا شفیعی‌کدکنی است که اشعار سال‌های ۱۳۳۷-۱۳۵۵ او را شامل می‌شود. این کتاب دربرگیرنده هفت مجموعه شعر است که عبارت‌اند از: *زمزمه‌ها*، *شبخوانی*، *از زبان برگ*، *در کوچه‌باغ‌های نشابور*، *مثل درخت در شب باران*، *از بودن و سرودن*، و *بوی جوی مولیان* که اولین مجموعه آن با نام *زمزمه‌ها* در قالب غزل سروده شده و شش دفتر دیگر شامل اشعار نو نیمایی است که البته در دفتر *مثل درخت در شب باران* چهار غزل و شش رباعی نیز دیده می‌شود. به عبارت دیگر از بین ۲۱۵ عنوان شعر این کتاب، ۵۷ عنوان در قالب سنتی و ۱۵۸ عنوان در قالب نیمایی است. عنوان این کتاب از نام یکی از اشعار دفتر *بوی جوی مولیان* گرفته شده است.

بررسی عنوان‌های شعری از منظر زبان

در این بخش به ساختار زبانی عنوان‌ها توجه شده و انواع مختلف یک‌جزئی (ساخت واژه‌ای)، دو جزئی و... ساخت جمله‌ای و پیوندی به تفکیک هر دفتر شعر تحت بررسی قرار می‌گیرد.

۱. مجموعه زمزمه‌ها

این مجموعه شامل ۴۷ شعر است.

ساخت یک جزئی (واژه‌ای): تعداد عنوان‌های یک‌جزئی در این مجموعه ۱۱ مورد است که عبارت‌اند از: «آرزو» (۲ بار)، «زمزمه‌ها» (۶ بار)، «دیشب»، «پیغام» و «برکه» که ۲۳/۴۰ درصد از اشعار این مجموعه را شامل می‌شود.

ساخت دو جزئی: تعداد این عنوان‌ها ۲۷ مورد است و به عبارت دیگر ۵۷/۴۴ درصد عنوان‌های شعری این مجموعه را شامل می‌شود. این گروه عبارت‌اند از: «گرما»، «افسانه»، «آه شبانه»، «مشکل عقل»، «روزن قفس»، «روشن‌دلان»، «سبوی شکسته»، «سوخته خرمن»، «شهادتگاه شوق»، «کمینگاه جنون»، «سپیده آینه‌ها»، «همت بلند»، «راه باطل»، «خضر راه»، «بیابان طلب»، «آئینه بخت»، «پاکبازی شبنم»، «آئینه شکسته»،

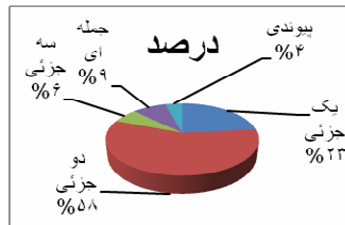
«کاروان سایه»، «همچو شبنم»، «دولت بیدار»، «بوسه باران»، «گل‌های نگاه»، «تحمل خار»، «معراج فنا»، «گل‌های شوق»، «شرمنده برق».

ساخت سه‌جزئی: ۳ شعر از این مجموعه عنوان سه‌جزئی دارد: «یک‌مژه‌خفتن»، «در آستان عشق» و «پس از من». این ساختار دربرگیرنده ۶/۳۸ درصد از کل اشعار مجموعه است.

ساخت جمله‌ای: از این‌گونه نیز ۴ مورد یافت شده است؛ یعنی ۸/۵۱ درصد عنوان اشعار ساختار جمله‌ای دارند که عبارت‌اند از: «تو مرو»، «مگذر از من»، «در بر رخم مبند» و «مپسند».

نکته درخور توجه آنکه در هر ۴ عنوان ذکرشده افعال با پیشوند "م" به سبک کلاسیک ساخته شده‌اند.

ساخت پیوندی: ۴/۲۷ درصد عنوان‌ها از نوع پیوندی هستند که شامل ۲ عنوان «بر خاک و خار و خارا» و «قصه خورشید و گل» است.



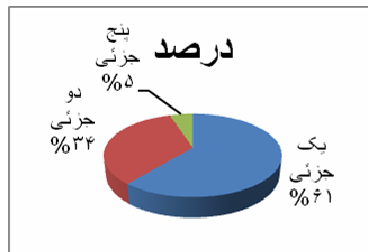
۲. مجموعه شبنم

این مجموعه شامل ۲۳ شعر است.

ساخت یک‌جزئی (واژه‌ای): تعداد عنوان‌های یک‌جزئی در این مجموعه ۱۴ مورد است: «پیغام»، «تردید»، «کاروان»، «سوگواری»، «سیمرغ»، «کوهبید»، «سفر»، «خشکسال»، «پل»، «شبنم»، «خوابگزاری»، «شاید»، «زهار» و «پرسش». این عنوان‌ها ۶۱ درصد از اشعار این مجموعه را شامل می‌شود.

ساخت دوجزئی: از این‌گونه عنوان‌ها ۸ مورد در این مجموعه وجود دارد که به‌عبارتی ۳۴ درصد عنوان‌های شعری این دفتر شعر را شامل می‌شود. این گروه از عنوان‌ها عبارت‌اند از: «زادگاه من»، «باغ خودرو»، «شبگیر کاروان»، «هفتخوانی دیگر»، «کدامین انتظاری»، «آینه جم»، «آشیان متروک» و «باغ برهنه».

ساخت پنج‌جزئی «در نور گل‌های مهتاب‌گون اقلی» یگانه عنوان شعری در این مجموعه است که به‌صورت پنج‌جزئی آمده است و این ساختار دربرگیرنده ۵ درصد از کل اشعار مجموعه است.



۳. مجموعه از زبان برگ

این مجموعه شامل ۳۲ شعر کوتاه و بلند است.

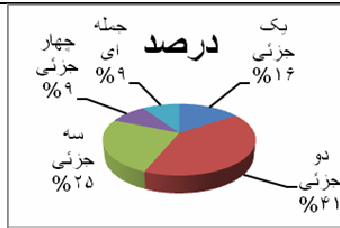
ساخت یک‌جزئی (واژه‌ای): ۵ عنوان عبور، تصویر، ملال، مناجات و نشانی از عنوان‌های یک‌جزئی مجموعه از زبان برگ محسوب می‌شوند که ۱۵/۶۰ درصد از اشعار این مجموعه را شامل شده است.

ساخت دو‌جزئی: تعداد این نوع عنوان‌ها ۱۳ مورد است و به عبارت دیگر ۴۰/۶۲ درصد عنوان‌های شعری این مجموعه را شامل می‌شود. این گروه عبارت‌اند از: «گل‌های زندان»، «سفرنامه باران»، «با آب»، «کوچ بنفشه‌ها»، «راستی آیا»، «درخت روشنایی»، «مرثیه درخت»، «تنهایی ارغوان»، «قصد رحیل»، «برای باران»، «نماز خوف»، «دو خط»، «آواز بیگانه».

ساخت سه‌جزئی: ۸ شعر از این مجموعه عنوان سه‌جزئی دارند که عبارت‌اند از: «در چارراه رنگ‌بازی‌ها»، «چشم‌روشنی صبح»، «در شمیم صبح»، «خاموشی گلوله سربی»، «در حضور باد»، «مزامیر گل داوودی»، «در این شب‌ها» و «میان جنگل آتش». این ساختار دربرگیرنده ۲۵ درصد از کل اشعار مجموعه است.

ساخت چهارجزئی: در این مجموعه ۳ عنوان چهارجزئی نیز دیده می‌شود که عبارت‌اند از: «از دور در آینه»، «برگ از زبان باد» و «از پشت این دیوار». این نوع عنوان‌ها ۹/۳۷ درصد از کل عنوان‌ها را به خود اختصاص داده است.

ساخت جمله‌ای: «شب در کدام سوی سیه‌تر، چه بگویم و شب‌به‌خیر» ساختار جمله‌ای این مجموعه به حساب می‌آیند که ۹/۳۷ درصد عنوان‌های اشعار را شامل شده‌اند.



۴. در کوچه باغ‌های نشابور

این مجموعه شامل ۲۶ عنوان شعر است.

ساخت یک‌جزئی (واژه‌ای): «دیباچه»، «ضرورت»، «پیغام»، «دریا»، «مرثیه»، «حلاج»، «پرسش»، «دیدار»، «پاسخ»، «خموشانه»، «سوگنامه» و «گفت‌وگو» ۱۲ عنوان یک‌جزئی این مجموعه هستند که ۴۸ درصد اشعار این مجموعه را دربرمی‌گیرد.

ساخت دو‌جزئی: تعداد این عنوان‌ها فقط ۲ مورد است و شامل عنوان‌های: «فصل پنجم» و «پیمانه‌ای دوباره» می‌شود. ۸ درصد از عنوان‌ها از این نوع هستند.

ساخت سه‌جزئی: ۴ شعر از این مجموعه عنوان سه‌جزئی دارند: «صدای بال ققنوسان»، «به یک تصویر»، «کتیبه‌ای زیر خاکستر»، «حتی نسیم را». این ساختار دربرگیرنده ۱۶ درصد از کل اشعار مجموعه است.

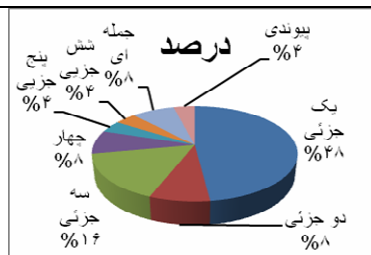
ساخت چهارجزئی: ۸ درصد عنوان‌ها چهارجزئی هستند شامل ۲ عنوان: «کبریت‌های صاعقه در شب»، «زان سوی خواب مرداب».

ساخت پنج‌جزئی: «آن مرغ فریاد و آتش» تنها عنوان شعری در این مجموعه است که به‌صورت پنج‌جزئی آمده و دربرگیرنده ۴ درصد از کل اشعار مجموعه است.

ساخت شش‌جزئی: عنوان «در آن سوی شب و روز» ساختار شش‌جزئی این مجموعه به حساب می‌آید که ۴ درصد عنوان اشعار را شامل شده است.

ساخت جمله‌ای: عنوان‌هایی که ساختار جمله‌ای دارند عبارت‌اند از: «آیا تو را پاسخی هست؟» و «نگر آنجا چه می‌بینی». این ۲ عنوان، که هر دو از نوع پرسشی هستند، ۸ درصد از کل عنوان‌ها را تشکیل می‌دهند.

ساخت پیوندی: ۴ درصد عنوان‌ها پیوندی هستند که شامل ۱ عنوان شعری به نام «از بودن و سرودن» است.



۵. مجموعه مثل درخت در شب باران

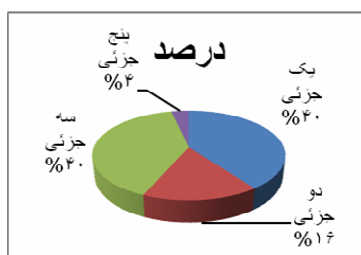
این مجموعه شامل ۳۰ شعر است.

ساخت یک‌جزئی (واژه‌ای): تعداد عنوان‌های یک‌جزئی در این مجموعه ۱۲ مورد است: «دیباچه»، «جرس»، «آبی»، «سرود»، «مناجات»، «نامیدن»، «جوانی»، «تردید»، «ژانویه»، «زمزمه» (۳ مورد). این عنوان‌ها ۴۰ درصد از اشعار این مجموعه را شامل می‌شود.

ساخت دو‌جزئی: این‌گونه عنوان‌ها در این مجموعه ۵ موردند که به‌عبارتی ۱۶/۵ درصد عنوان‌های این دفتر شعر را شامل می‌شود. این گروه از عنوان‌ها عبارت‌اند از: «مزمور عشق»، «باغ میرا»، «سوره روشنایی»، «خنیای خاک»، «بهار عاریتی».

ساخت سه‌جزئی: ۱۲ شعر از این مجموعه ساختار سه‌جزئی دارند: «نمازی در تنگنا»، «از خلیج شب»، «از لحظه‌های آبی (۲ مورد)»، «این کیمیای هستی»، «از زیور تنهایی»، «در اقلیم بهار» (۳ مورد)، «در اقلیم پاییز»، «دو چهره درخت»، «حتی به روزگاران». این ساختار دربرگیرنده ۴۰ درصد از کل اشعار مجموعه است.

ساخت پنج‌جزئی: «در پرسش از شکوفه بادام» یگانه عنوان شعری این مجموعه است که به‌صورت پنج‌جزئی آمده است. این ساختار دربرگیرنده ۳/۵ درصد از کل اشعار مجموعه است.



۶. مجموعه از بودن و سرودن

این دفتر شامل ۲۲ شعر است.

ساخت یک‌جزئی (واژه‌ای): ۷ عنوان «دیباجه»، «فتحنامه»، «معراجنامه»، «اعتراف»، «هزارپا»، «پرسش» و «زخمی» از عنوان‌های یک‌جزئی مجموعه/از بودن و سرودن محسوب می‌شوند که ۳۲ درصد از اشعار این مجموعه را شامل شده است.

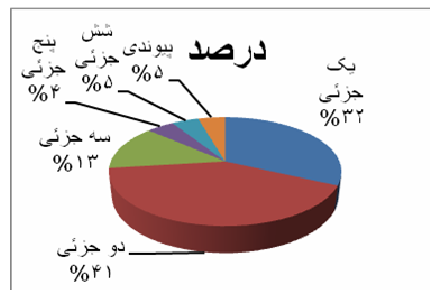
ساخت دو‌جزئی: تعداد این عنوان‌ها ۹ مورد است و به عبارت دیگر ۴۱ درصد عنوان‌های این مجموعه را شامل می‌شود. این گروه عبارت‌اند از: «آواره یمگان»، «سرود ستاره»، «مزمور بهار»، «اضطراب ابراهیم»، «مزمور درخت»، «باطل‌السحر»، «زندگی‌نامه شقایق» (۳ مورد).

ساخت سه‌جزئی: ۳ شعر از این مجموعه دارای عنوان سه‌جزئی است که عبارت‌اند از: «آن عاشقان شرزه»، «با مرزهای جاری» و «در کجای فصل؟». این ساختار دربرگیرنده ۱۳/۵ درصد از کل اشعار مجموعه است.

ساخت پنج‌جزئی: در این مجموعه ۱ عنوان پنج‌جزئی دیده می‌شود که عبارت است از: «دیر است و دور نیست». این عنوان ۴/۵ درصد از کل عنوان‌ها را به خود اختصاص داده است.

ساخت شش‌جزئی: «غزلی در مایه شور و شکفتن» یگانه عنوان شعری در این مجموعه است که به‌صورت شش‌جزئی آمده و این ساختار نیز دربرگیرنده ۴/۵ درصد از کل اشعار مجموعه است.

ساخت پیوندی: عنوان «سلام و تسلیت» از نوع ساختار جمله‌ای این مجموعه به حساب می‌آید که ۴/۵ درصد عنوان‌ها را شامل شده است.



۷. مجموعه بوی جوی مولیان

این مجموعه شامل ۳۵ شعر است.

ساخت یک‌جزئی (واژه‌ای): تعداد عنوان‌های یک‌جزئی در این مجموعه ۱۴ مورد است که عبارت‌اند از: «دیباجه»، «خطاب»، «بودن»، «نیویورک»، «سرود»، «درخت»، «مرثیه»،

«اشراق»، «پرسش» (۲ مورد) «تسلی»، «ناکجا»، «سفرنامه» و «پژواک» که ۴۰ درصد از اشعار این مجموعه را شامل می‌شود.

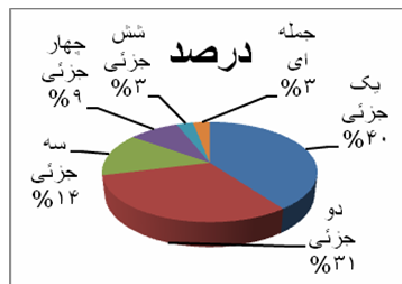
ساخت دوجزئی: تعداد این عنوان‌ها ۱۱ مورد است. به عبارت دیگر ۳۱ درصد عنوان‌های این مجموعه را شامل می‌شود. این گروه عبارت‌اند از: «منطق‌الطیر»، «آیه‌های شنگرفی»، «هویت جاری»، «آوارهٔ یمگان»، «شطح اول»، «شطح دوم»، «حسب‌حال»، «مزمور اول»، «مزمور دوم»، «نور زیتونی» و «بار امانت».

ساخت سه‌جزئی: ۵ شعر از این مجموعه عنوان سه‌جزئی دارد: «قصه‌الغربه‌الغریبه»، «آینه‌ای برای صداها»، «از سرزمین زیتون»، «کیمیای عشق سبز» و «در برابر درخت». این ساختار دربرگیرندهٔ ۱۴ درصد از کل اشعار مجموعه است.

ساخت چهارجزئی: در این مجموعه ۳ عنوان چهارجزئی نیز دیده می‌شود که عبارت‌اند از: «با سبزنای گندم چنگیز»، «وجود حاضر و غایب» و «از محاکمهٔ فضل‌اله حروفی» و ۹ درصد از کل عنوان‌ها را به خود اختصاص داده است.

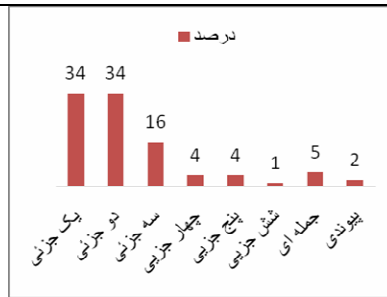
ساخت شش‌جزئی: «در بادهای امشب و هر شب» یگانه عنوان شش‌جزئی در این مجموعه است که ۳ درصد از عنوان‌های این مجموعه را دربرمی‌گیرد.

ساخت جمله‌ای: از این‌گونه نیز ۱ مورد یافت شد. یعنی ۳ درصد عنوان‌ها دارای ساختار جمله‌ای است که عبارت است از: «مرد ایستاده است».



بررسی کلی عنوان‌های شعری از منظر زبان

برای بررسی بهتر ساختار زبانی عنوان‌های شعری لازم است نمودار کلی این ساختار در مجموع ۷ دفتر شعر ارائه شود:



نمودار نشان می‌دهد که بیشتر عنوان‌های شعر حاضر در کتاب آینه‌ای برای صداها از نظر زبانی دارای ساختار یک‌جزئی (واژه‌ای) و دوجزئی هستند و ساختار شش‌جزئی و پیوندی کمترین بسامد را در این کتاب دارند. بسامد بالای ساختار یک‌جزئی توجه شاعر به واژه‌سازی و ارائه مفهوم از طریق واژه را نشان می‌دهد: «برای یک شاعر واقعی واژه‌سازی تجربه گذشتن از آتش است و با هر واژه‌ای که خلق می‌کند فکری را می‌آفریند... و این یعنی توسعه اندیشگی زبان در چارچوب واژگان» (علی‌پور، ۱۳۷۸: ۲۳۷).

حضور ساختار دوجزئی در دفترهای زمزمه‌ها، از زبان برگ و از بودن و سرودن بسیار پررنگ است که تمایل شاعر را به ساخت ترکیبات (وصفی و اضافی) نشان می‌دهد. «ترکیب‌ها از سازه‌های زبانی هستند که به‌گونه‌های مختلف در زبان رواج دارند. سخن‌سرایان توانمند گذشته همواره با آمیزش واژه‌ها و ساختن ترکیب‌های گوناگون به توسعه زبانی و خلق معانی تازه دست زده‌اند. آفرینش ترکیب‌های تازه به نوشدن زبان شعر کمک می‌کند و اغلب در ایجاز سخن کارساز است» (حسنلی، ۱۳۸۳: ۱۶۳).

بررسی عنوان‌های شعری از منظر صور خیال

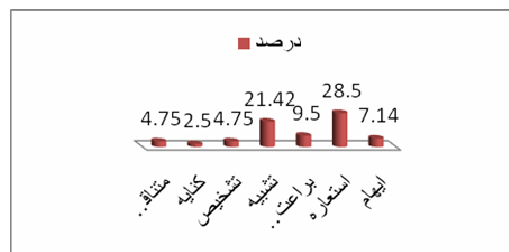
همان‌گونه که بررسی‌های زبانی نشان داد، ساختارهای ترکیبی با اجزای مختلف دوجزئی و سه‌جزئی و... در گزینش عنوان‌های شعری م. سرشک بسیار دیده می‌شود. یکی از کارکردهای این ترکیب‌ها گسترش صور خیال از طریق ایجاد آرایه‌های ادبی است. بررسی‌ها نشان می‌دهد که شاعر در ساخت این عنوان‌ها از آرایه‌های ادبی بهره بسیاری برده است که در ادامه به تفکیک دفترهای شعری بدان اشاره می‌شود.

۱. مجموعه زمزمه‌ها

پرکاربردترین آرایه ادبی در این مجموعه استعاره است که ۲۸/۵ درصد از مجموع صنایع ادبی را تشکیل می‌دهد. برخی از این استعاره‌ها عبارت‌اند از: «راه باطل»، «آیین شکسته»، «روشن‌دلان». تشبیه نیز از آرایه‌هایی است که در این دفتر بسیار از آن استفاده شده است

و ۲۱/۴۲ درصد عنوان‌ها را به خود اختصاص داده است. از جمله این تشبیه‌ها: «سپیده آینه‌ها»، «بیابان طلب» و «کمینگاه جنون». از آرایه‌های پرکاربرد دیگر براءت استهلال است که ۹/۵ درصد از آرایه‌ها را شامل شده است. منظور از براءت استهلال ساختار کلاسیکی که در ابتدای قصاید ذکر می‌شده نیست، بلکه در شعر معاصر شاعر با انتخاب عنوان شعری مخاطب را با مسیر کلی شعر و طرح اصلی آن آشنا می‌سازد. نمونه‌هایی از براءت استهلال در این مجموعه: «آرزو»، «پیغام» و «مگذر از من». از دیگر آرایه‌هایی که در دفتر زمره‌ها وجود دارد می‌توان به ایهام، تشخیص، متناقض‌نما و کنایه اشاره کرد که برخی از آنها عبارت‌اند از: ایهام: در آستان عشق. تشخیص: اشک زبان‌بسته. متناقض‌نما: «معراج فنا». کنایه: «یک‌مژه‌خفتن».

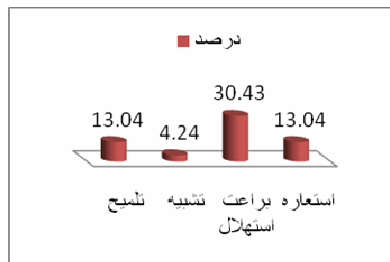
کاربرد فراوان استعاره در این مجموعه شعر در هیئت عنوان شعری، از یک سو باعث بروز ایهام و از سوی دیگر، سبب فراهم‌شدن زمینه تأویل برای مخاطب شده و به نوعی خواننده را بیشتر با شعر درگیر کرده است.



۲. مجموعه شب‌خوانی

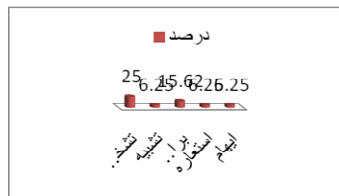
براءت استهلال با ۳/۴۳ درصد پربسامدترین آرایه در مجموعه شب‌خوانی است که نشان می‌دهد که شاعر برخلاف دفتر زمره‌ها سعی دارد از ایجاد ایهام در محتوای شعرش بکاهد و درک موضوع و مسیر شعر را برای خواننده آسان‌تر کند. عنوان‌هایی مانند: «زادگاه من»، «خشکسال» و «شب‌خوانی» از این‌گونه‌اند. از نکات درخور توجه در به‌کارگیری آرایه‌های ادبی استفاده زیاد از صنعت تلمیح است که ۱۳/۰۴ درصد عنوان‌ها را شامل شده است. بعضی از آنها عبارت‌اند از: «سیمرغ»، «آیینة جم» و «هفت‌خوانی دیگر». شفیع از جمله شاعرانی است که آشنایی زیادی با تاریخ زبان فارسی دارد و یکی از دل‌مشغولی‌های او پرداختن به تاریخ و فرهنگ گذشته ایران است؛ بنابراین به‌کارگیری تلمیح یکی از روش‌های نیل به این مقصود است.

دو آرایه استعاره و تشبیه نیز در این مجموعه شعر دیده می‌شوند که «در نور گل‌های مهتاب‌گون افاقی» و «باغ خودرو نمونه‌ای» برای تشبیه و استعاره‌اند.



۳. مجموعه از زبان برگ

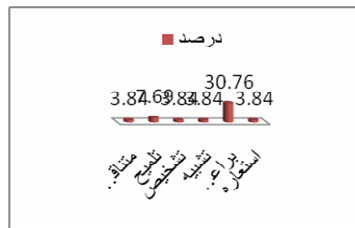
ایهام، استعاره، بראعت استهلال، تشبیه و تشخیص از آرایه‌های حاضر در عنوان‌های مجموعه از زبان برگ هستند، اما نکته حائز اهمیت کاربرد فراوان صنعت تشخیص است که ۲۵ درصد مجموع آرایه‌ها را دربرمی‌گیرد و توجه ویژه شاعر را به این آرایه نشان می‌دهد. چنان‌که از عنوان این مجموعه نیز برمی‌آید طبیعت‌گرایی از شاخصه‌های مهم شاعر در این دفتر است و جاندارانگاری عناصر طبیعت یکی از ارکان شعری او محسوب می‌شود. نمونه‌هایی از آرایه تشخیص: «کوچ بنفشه‌ها»، «مرثیه درخت» و «تنهایی ارغوان». پس از تشخیص، آرایه بראعت استهلال بیشترین بسامد را دارد (= ۱۵/۶۲ درصد). نمونه‌هایی از این عنوان‌ها: «عبور»، «در شمیم صبح» و «قصد رحیل». آرایه‌های ایهام، تشبیه و استعاره هریک با ۶/۲۵ درصد به یک میزان در عنوان‌های این دفتر نقش دارند که بعضی از آنها عبارت‌اند از: ایهام: «آواز بیگانه». تشبیه: «درخت روشنایی» و استعاره: «گل‌های زندان».



۴. مجموعه در کوچه باغ‌های نشابور

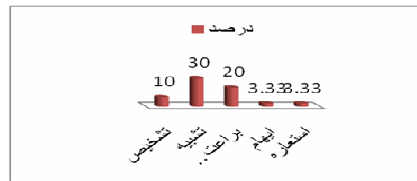
۳۰/۷۶ درصد عنوان‌های شعری این مجموعه از بראعت استهلال برخوردارند که می‌توان به «سفر بخیر»، «دریا» و «پرسش» اشاره کرد. ۷/۶۹ درصد عنوان‌ها از نوع تلمیح هستند که «صدای بال ققنوسان» و «حلاج» از این نوع هستند. استعاره، تشبیه، تشخیص و متناقض‌نما هرکدام جداگانه ۳/۸۴ درصد را تشکیل داده‌اند که می‌توان به این موارد اشاره

کرد: استعاره: «آن مرغ فریاد و آتش». تشبیه: «کبریت‌های صاعقه در شب». تشخیص: «زان سوی خواب مرداب» و متناقض‌نما: «فصل پنجم».



۵. مجموعه مثل درخت در شب باران

۳۰ درصد عنوان‌ها در این مجموعه از نوع تشبیه هستند که بیشترین بسامد را در بین آرایه‌های دیگر دارد و از این نوع می‌توان به «سوره روشنایی»، «از خلیج شب» و «از زیور تنهایی» اشاره کرد. براعت استهلال با ۲۰ درصد در رتبه بعدی قرار دارد که بعضی از آنها عبارت‌اند از: «جوانی» و «مناجات». آرایه تشخیص نیز با ۱۰ درصد از پر بسامدترین آرایه‌های این مجموعه است که عنوان‌هایی مانند: «باغ میرا»، «در پرسش از شکوفه بادام» از این نوع هستند. در این دفتر نیز آرایه‌های استعاره و ایهام دیده شده است که هر کدام ۳/۳۳ درصد از عنوان‌ها را شامل می‌شود: ایهام: «دو چهره درخت». استعاره: «بهار عاریتی».



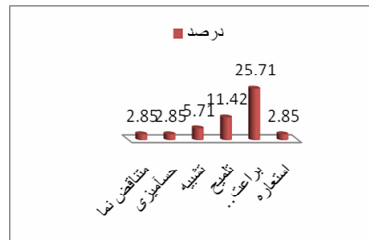
۶. مجموعه از بودن و سرودن

در این مجموعه، آرایه براعت استهلال بسامد ۲۵ درصدی دارد و از میان ۷ آرایه ادبی بیشترین کاربرد را داراست. از جمله آنها: «معراج‌نامه»، «اعتراف» و «هزارپا». پس از براعت استهلال، آرایه‌های استعاره، تلمیح، تشخیص و جناس به‌طور برابر هر کدام ۱۰ درصد از عنوان‌ها شعرها را به خود اختصاص داده‌اند که نمونه‌هایی از آنها عبارت‌اند از: استعاره: «آن عاشقان شرز»؛ تلمیح: «آواره یمگان». تشخیص: «سرود ستاره». جناس: «سلام و تسلیت». تشبیه و متناقض‌نما نیز کمترین بسامد را در این دفتر دارند.



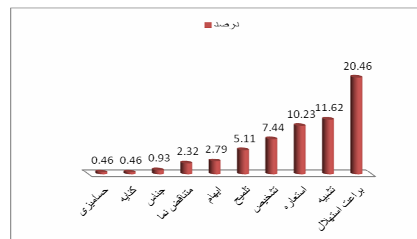
۷. مجموعه بوی جوی مولیان

همانند دفترهای گذشته، در این دفتر نیز آرایه براعت استهلال نمودی برجسته دارد و ۲۵/۷۱ درصد از عنوان‌ها را تشکیل داده است: «نیویورک»، «درخت» و «پرسش». ۱۱/۴۲ درصد عنوان‌ها از نوع تلمیح هستند که برخی از آنها عبارت‌اند از: «منطق‌الطیر»، «از محاکمه فضل‌اله حروفی» و «آواره یمگان». ۵/۷۱ درصد عنوان‌ها از نوع تشبیه‌اند که از آن جمله می‌توان به «کیمیای عشق سبز» و «بار امانت» اشاره کرد. استعاره، حس‌آمیزی و متناقض‌نما از دیگر آرایه‌های موجود در این مجموعه‌اند: استعاره: «آیه‌های شنگرفی». حس‌آمیزی: «آینه‌های برای صداها». متناقض‌نما: «وجود حاضر و غایب».



بررسی کلی عنوان‌های شعری از منظر صور خیال

آمارها نشان می‌دهد از میان ۲۱۵ عنوان شعر موجود در آینه‌های برای صداها ۱۳۳ شعر عنوان ادبی (همراه با آرایه‌های ادبی) دارند. به عبارت دیگر، ۶۱ درصد از عنوان‌های این کتاب از ساختار ادبی برخوردارند. در نمودار زیر درصد صنایع ادبی حاضر در کل این کتاب ارائه شده است.



هنگام بررسی آمارها در هریک از مجموعه‌ها، به بعضی آرایه‌های موجود در عنوان‌ها اشاره کردیم. در اینجا براساس آمار کلی ارائه‌شده مواردی را بیان می‌کنیم. چنان‌که نمودار نشان می‌دهد، آرایهٔ براعت استهلال بیشترین کاربرد را در مجموعهٔ دفترهای آیینهای برای صداها دارد. عنوان‌هایی که دارای آرایهٔ براعت استهلال‌اند مبین ذهن روشن و خالی از تعقید و پیچیدگی شاعرند، زیرا این عنوان‌ها حکم مقدمه‌ای را دارند که از همان ابتدا خواننده را با موضوع و محتوای شعر آشنا می‌کنند و به عبارتی، کلید رمزگشایی شعر را به دست مخاطب می‌دهند.

از دیگر آرایه‌هایی که بسیار به کار رفته است تشبیه و استعاره را می‌توان نام برد. تشبیه در انگیزش خیال در سطح شعر اصلی‌ترین نقش را بازی می‌کند و «هستهٔ اصلی و مرکزی اغلب خیال‌های شاعرانه است» (پورنامداریان، ۱۳۸۱: ۲۱۴). استعاره نیز - که نوعی تشبیه فشرده است - از همین جایگاه برخوردار است و می‌توان گفت یکی از مؤلفه‌های سبکی در شعر هر شاعر، توانایی او در ارائهٔ تشبیه و استعاره است و از این رهگذر، قدرت شاعری او شناخته می‌شود و می‌توان هنر او را ارزیابی کرد.

تشخیص نیز یکی از آرایه‌های پرسامد در عنوان‌های شعری کتاب آیینهای برای صداهاست؛ تشخیص عبارت است از جان‌بخشیدن به اشیا و طبیعت. به این صورت که برای آنها خصوصیات انسانی در نظر گرفته شود. تشخیص یکی از مهم‌ترین روش‌های ارائهٔ تصاویر زنده و پویاست و یکی از مسائل مهم مطرح در شعر شفیعی نیز توجه و دید او درباب طبیعت است. او طبیعت را یکپارچه زنده و جاندار می‌بیند، گویی تمام عناصر طبیعت با او در حال گفت‌وگو هستند و هریک زبانی و دنیایی برای او می‌گشایند. در همین راستاست که در شعر او، کاج سکوت می‌کند و باران سکوتش را می‌شوید و شب خود را در شط می‌اندازد:

باران سکوت کاج را می‌شست/ در آخرین دیدارشان/ پیمان‌های روشنی لبریز/ شب خویش را/ در شط خاموشی رها می‌کرد (شفیعی کدکنی، ۱۳۷۶: ۲۳۳).

نحوهٔ ارتباط عنوان‌ها با متن شعر

ارتباط عنوان هر شعر با خود شعر از دو طریق واژگانی و معنایی صورت می‌پذیرد. بدین‌گونه که برخی عنوان‌ها مستقیماً از داخل متن انتخاب شده‌اند و بعضی دیگر ساختهٔ ذهن شاعرند و در دیالکتیک معنایی با شعر برگزیده شده‌اند. در ادامه به بررسی آماری این عنوان‌ها به تفکیک هر دفتر می‌پردازیم:

۱. مجموعه زمزمه‌ها

این مجموعه شامل ۴۷ شعر است و بیشتر عنوان‌ها از قسمت خاصی از شعرها برگزیده شده‌اند: ۱۰ مورد از بیت آخر، ۲ مورد از ردیف شعرها، ۲۵ مورد از بخش‌های میانی اشعار انتخاب شده‌اند. به عبارت دیگر، ۳۷ عنوان عیناً از واژگان و عبارات داخل شعر انتخاب شده‌اند. یعنی حدود ۸۰ درصد این نام‌ها از داخل شعر برگزیده شدند.

۲. مجموعه شبخوانی

از مجموع ۲۳ عنوان شعر حاضر در مجموعه شبخوانی ۱۷ مورد از داخل متن و ۶ مورد از بیرون متن اشعار انتخاب شده‌اند. به زبانی دیگر، ۸۰ درصد عنوان‌ها عیناً از واژگان و عبارات شعر هستند که از بخش‌های مختلف هر شعر (ابتدای شعر=۳ مورد، انتهای شعر=۸ مورد، میانه شعر=۶ مورد) گلچین شده‌اند.

۳. مجموعه از زبان برگ

در مجموعه از زبان برگ نیز اغلب عنوان‌های شعری از متن شعر انتخاب شده‌اند که در این میان سهم قسمت میانی بیشتر از دیگر قسمت‌هاست: ۵ مورد از ابتدای شعر، ۸ مورد از انتهای شعر، ۱۰ مورد از بخش‌های میانی اشعار انتخاب شده‌اند. به عبارت دیگر بیش از ۷۱ درصد این نام‌ها از داخل شعر برگزیده شدند که این مبین ارتباط میان مفهوم مدنظر شاعر و واژگان به کاررفته در شعر اوست.

۴. در کوچه باغ‌های نشابور

در دفتر در کوچه باغ‌های نشابور نیز قسمتی از عنوان‌های شعری از داخل متن شعر برگزیده شده‌اند و از مجموع ۲۶ شعر این دفتر، ۱۱ مورد عنوان‌ها خارج از متن و ۱۵ مورد از داخل متن شعر هستند: ۸ مورد از بخش پایانی شعر، ۱ مورد از بخش آغازین و ۶ مورد از بخش‌های میانی اشعار انتخاب شده‌اند؛ یعنی ۴۶ درصد از بیرون شعر و ۵۴ درصد از عبارات داخل شعر.

۵. مثل درخت در شب باران

این مجموعه شامل ۳۰ عنوان شعر است که آمارها نشان می‌دهد فقط ۳ مورد از این عنوان‌ها از داخل شعر برگزیده شده‌اند: ۱ مورد=ابتدا، ۱ مورد=انتها و ۱ مورد=ردیف و ۲۷ مورد دیگر بیرون حوزه واژگانی شعرها هستند. به عبارت دیگر، ۹۰ درصد عنوان‌های شعری این مجموعه خارج از متن شعر هستند که این تغییر روش شاعر را در انتخاب عنوان‌ها

نشان می‌دهد: شاعر در ایجاد ارتباط بین عنوان و شعر، از ارتباط واژگانی و کلامی به ارتباط معنایی و محتوایی روی آورده است.

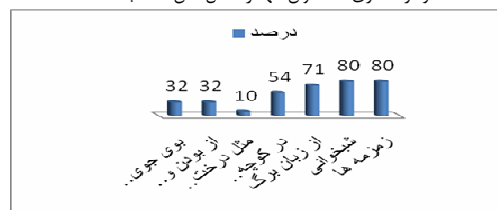
۶. از بودن و سرودن

در این مجموعه نیز فقط ۷ عنوان از ۲۲ عنوان شعر حاضر در مجموعه از داخل شعر برگزیده شده‌اند: ۳ مورد=ابتدا، ۳ مورد= انتها و ۱ مورد= بخش میانی و بقیه عنوان‌ها خارج از شعر هستند. یعنی حدود ۷۰ درصد عنوان‌ها از رهگذر ارتباط معنایی با شعر انتخاب شده‌اند.

۷. بوی جوی مولیان

در دفتر شعری بوی جوی مولیان نیز می‌بینیم که بیشتر عنوان‌ها از بیرون شعر هستند و در دایره واژگانی و لغوی شعر جایی ندارند. آمار عنوان‌های این مجموعه بدین شرح است: ۱۱ مورد از داخل متن (ابتدا=۱ مورد، انتها=۹ مورد و بخش میانی=۱ مورد) و ۲۴ مورد خارج از متن.

نمودار اشعاری که عنوان آنها از داخل متن انتخاب شده‌اند



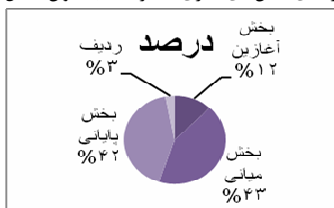
با بررسی آماری همه دفترهای آینه‌ای برای صداها درمی‌یابیم که در مجموع شاعر در انتخاب عنوان‌ها هم به ارتباط واژگانی توجه داشته و هم به ارتباط معنایی. بدین‌سان می‌بینیم که ارتباط ۵۲ درصد از مجموع عنوان‌ها با متن شعر از نوع واژگانی و ۴۸ درصد آنها از نوع معنایی است. اما نکته اینجاست که شفیع‌ی‌کدکنی در دفترهای ابتدایی این کتاب توجه وافر به انتخاب از راه ارتباط کلامی و واژگانی داشته و بیشتر عنوان‌ها را از داخل شعر برگزیده است و در مجموعه‌های پایانی این کتاب، به‌طور غیرمنتظره، اغلب عنوان‌ها را از طریق ارتباط محتوایی آنها با شعر و روابط معنایی بین آنها انتخاب کرده است که تحول شاعر و تغییر نگرش و سبک او را نشان می‌دهد: هرچه به دفترهای پایانی نزدیک شده است، توجه خود را از لفظ به معنا معطوف کرده است. این موضوع شاید به نوعی سهم مخاطب را در درک اشعار او بیشتر کرده است. زیرا در این‌گونه اشعار مخاطب مجبور است برای درک شعر توجه و دقت بیشتری صرف کند؛ حال آنکه در اشعاری که عنوان آنها از

بررسی ساختاری - محتوایی عنوان‌های شعری م. سرشک در آینه‌ای برای صداها، صص ۷۳-۱۰۰ ۹۱
 داخل متن شعر انتخاب شده‌اند مخاطب راحت‌تر به مقصود شاعر پی می‌برد و تلاش زیادی
 برای درک منظور شاعر انجام نمی‌دهد.

نکته درخور توجه در عنوان‌هایی که از رهگذر ارتباط واژگانی برگزیده شده‌اند آن است
 که ببینیم شاعر عنوان‌ها را بیشتر از کدام بخش شعر خود انتخاب کرده است. جدول زیر
 آمار این انتخاب‌ها را به تفکیک هفت دفتر شعر نشان می‌دهد:

نام دفتر شعری	بخش آغازین شعر	بخش میانی شعر	بخش پایانی شعر	ردیف شعر	جمع
زمزمه‌ها	۰	۲۵	۱۰	۲	۳۷
شبخوانی	۳	۶	۸	۰	۱۷
از زبان برگ	۵	۱۰	۸	۰	۲۳
در کوچه باغ‌های نشابور	۱	۶	۸	۰	۱۵
مثل درخت در شب باران	۱	۰	۱	۱	۳
از بودن و سرودن	۳	۱	۳	۰	۷
بوی جوی مولیان	۱	۱	۹	۰	۱۱
جمع	۱۴	۴۹	۴۷	۳	۱۱۳

نمودار درصدی بخش‌های شعری که در انتخاب عنوان دخیل بوده‌اند



این نمودار نشان می‌دهد که شاعر عنوان شعرهایش را بیشتر از بخش‌های میانی و پایانی
 اشعار برگزیده است و اهمیت بیشتری برای این بخش‌ها قائل بوده است. شفیعی در پایان
 بسیاری از شعرهای خود به عنوان شعر اشاره کرده است که این خود بازگوکننده اهمیت
 بخش پایانی و نحوه پایان‌بندی شعر از نظر شاعر است؛ زیرا معمولاً عنوان‌های شعری
 دربردارنده مضمون اصلی شعر و ارائه‌کننده هدف، احساس و اندیشه شاعرند و وقتی شاعری
 عنوان را در بخشی از شعر جای می‌دهد مبین اهمیتی است که بدان بخش از شعر می‌نهد.
 نکته تکمیلی که در حیطه رویکرد زبانی به عنوان‌های شعری می‌توان به آن اشاره کرد
 آوردن حرف اضافه در ابتدای عنوان‌های شعر است. آمارها نشان می‌دهد شفیعی در ۱۵
 درصد از عنوان‌های حاضر در مجموعه‌های مختلف شعرش بدین شیوه عمل کرده است که

برخی از آنها عبارت‌اند از: «در آستان عشق»، «بر خاک و خار و خارا»، «در نور گل‌های مهتاب‌گون اقاقی»، «با آب، از دور در آینه»، «در چارراه رنگ‌بازی‌ها»، «در شمیم صبح»، «در حضور باد»، «برای باران»، «در این شب‌ها»، «از پشت این دیوار»، «از بودن و سرودن»، «به یک تصویر»، «در آن سوی شب و روز»، «زان سوی خواب مرداب»، «از خلیج شب»، «از لحظه‌های آبی» (۲ مورد)، «در پرسش از شکوفه بادام»، «از زیور تنهایی»، «در اقلیم بهار» (۳ مورد)، «در اقلیم پاییز»، «با مرزهای جاری»، «در کجای فصل»، «در بادهای امشب و هرشب»، «با سبزنای گندم چنگیز»، «از سرزمین زیتون»، «از محاکمه فضل‌اله حروفی»، «در برابر درخت».

بررسی عنوان‌ها از منظر محتوایی

رویکرد دیگری که می‌توان عنوان‌های شعری را از دریچه آن تحت بررسی قرار داد، رویکرد محتوایی و معنایی است. واقعیت آن است که مفاهیم و معانی گوناگون واژه‌ها ما را به درک و دریافت بهتر و درست‌تر آثار هر شاعر نزدیک می‌کنند و از سوی دیگر، از طریق بررسی واژگان شاعر می‌توان به نظام اندیشگانی او دست یافت. عنوان‌های شعری نیز از همین مقوله‌اند و بررسی آنها از آن جهت بااهمیت است که نماینده فکر و اندیشه شاعر به حساب می‌آیند. چه، شاعر در انتخاب عنوان شعر تمام جوانب را مراعات کرده تا عنوان شعر به بهترین شکل روحیات و اندیشه او را نمایندگی کند. از این‌رو، بررسی محتوایی عنوان‌های شعری در شناخت عناصر فکری شاعر بسیار راه‌گشاست. در ادامه به بررسی محتوایی عنوان‌های شعری کتاب *آینه‌ای برای صداها* می‌پردازیم و موضوع‌های پربسامدی را که از طریق بررسی این عنوان‌ها قابل دریافتند بیان می‌کنیم.

طبیعت‌گرایی

یکی از موضوع‌های پرکاربرد در شعر شفیعی، که از بررسی عنوان‌های شعری دریافت می‌شود، طبیعت‌گرایی شفیعی است.

شفیعی سرشار از طبیعت است. او طبیعت را در برابر شهرزدگی برگزیده است. شهر آهن و پولاد نمی‌تواند شاعر را از طبیعت مأنوس خود جدا سازد. از این‌روست که همواره از زبان طبیعت سخن می‌گوید. طبیعت در نگاه شاعر جلوه‌ای خاص دارد. او به وصف طبیعت نمی‌پردازد و نمی‌خواهد مانند شاعران گذشته تجسمی از زیبایی‌های طبیعت ارائه دهد. طبیعت را با انسان درمی‌آمیزد و حالتی سمبلیک ارائه می‌دهد (زرین‌کوب، ۱۳۶۳: ۲۲۰).

۵۷ عنوان در شعر شفیعی دلالت بر طبیعت‌گرایی او دارد که ۲۷ درصد از عنوان‌های شعری را به خود اختصاص داده است. از میان هفت دفتر تحت بررسی، دفترهای زمزمه‌ها و /از زبان برگ بیشترین سهم را دارند. از جمله این واژگان می‌توان به موارد زیر اشاره کرد: «پاکبازی شبنم»، «بوسه باران»، «برکه»، «بر خاک و خار و خارا»، «قصه خورشید و گل»، «باغ خودرو»، «در نور گل‌های مهتاب‌گون افاقی»، «کوهبید»، «کوچ بنفشه»، «شمیم صبح»، «مرثیه درخت»، «تنهایی ارغوان»، «در حضور باد»، «میان جنگل آتش»، «فصل پنجم»، «دریا»، «کبریت‌های صاعقه در شب»، «از خلیج شب»، «در پرسش از شکوفه بادام»، «زندگی‌نامه شقایق»، «در اقلیم پاییز» و «بهار عاریتی» و
آمارها نشان می‌دهد م. سرشک معمولاً در هر دفتر شعر نام یک گل یا درخت را ذکر کرده و واژه درخت نیز بارها در مجموعه‌های او آمده است.

عشق و عناصر رمانتیک

یکی دیگر از موضوعاتی که بسیار در مرکز توجه شاعر قرار گرفته و عنوان‌های شعرش بر آن دلالت دارند مفاهیم عاشقانه و رمانتیک است که ۴۴ عنوان شعری را شامل شده است و در مجموع ۲۰ درصد عنوان‌ها را دربرمی‌گیرد. اما نکته درخور توجه آن است که ۶۳ درصد این عنوان‌های رمانتیک در مجموعه زمزمه‌ها - که اولین دفتر شعر م. سرشک است - دیده می‌شود و نشان‌دهنده شور و شوق و حال‌وهوای رمانتیک در ابتدای دوران شاعری اوست. هرچه جلوتر می‌رویم از تعداد این واژگان و کاربرد این مفاهیم کاسته می‌شود. در ادامه به برخی از این عنوان‌ها اشاره می‌کنیم: «آرزو»، «در آسمان عشق»، «شهادتگاه شوق»، «کمینگاه جنون»، «در بر رخم میند»، «پاکبازی شبنم»، «تو مرو»، «مگذر از من»، «بوسه باران»، «کدامین انتظاری»، «تنهایی ارغوان»، «دیدار»، «پیمان‌های دوباره»، «مزمور عشق»، «این کیمیای هستی»، «جوانی»، «کیمیای عشق سبز» و

امید

محققان در تحلیل شعر شفیعی بر این باورند که شعر شفیعی سرشار از امید به آینده است. «آنچه در کارنامه شعری شفیعی در هیچ شرایطی کدر نشده است "امید" است. شعر او را برخلاف شعر اخوان شعر امید می‌دانستند» (عباسی، ۱۳۷۸: ۴۸). شفیعی‌کدکنی ادامه‌دهنده پیگیر شعر سیاسی بود که بعدها به همراه سعید سلطان‌پور، از بنیان‌گذاران و مدافعان و مروجان شعر جنگل یا شعر چریکی شد. با شکست جنبش ملی در سال ۱۳۳۲ بخش اعظم روشنفکران مبارز به این نتیجه یأس‌انگیز رسیدند که هیچ‌گونه پیروزی برای

ملت ایران مقدر نیست. اما شعر شفیعی سرشار از امید به آینده است. او هیچ‌گاه در این دوران ناامید نشد و همواره روشنایی را در پس تاریکی‌ها جست‌وجو می‌کرد.

پس از قیام سیاهکل، شعر معروف به شعر سیاهکل نیز به‌عنوان شاخه‌ای از شعر چریکی جان گرفت که یکی از ویژگی‌های آن این است که امید بر یأس و صبح بر شب غلبه می‌کند (ر.ک لنگرودی، ۱۳۸۷: ۱۶/۴-۱۸). در همین زمینه باید گفت که شفیعی هیچ‌گاه از آینده ناامید نشد. او همواره منتظر بهار است:

گفتمش: خالی است شهر از عاشقان/وینجا نماند/مرد راهی تا هوای کوی باران
بایدش/گفت: چون روح بهاران/آید از اقصای شهر/مردها جوشد ز خاک/صبر مردان و/دل
امیدواران بایدش (شفیعی، ۱۳۷۶: ۳۰۶-۳۰۷).

شفیعی در انتهای شب ظلمانی منتظر صبح است:

صبح آمده‌ست برخیز/بانگ خروس گوید/وین خواب و خستگی را/در شط شب رها کن
(همان: ۲۵۰).

در اندیشه م. سرشک، رسیدن بهار حتمی است:

می‌آید، می‌آید: مثل بهار از همه سو می‌آید/دیوار/یا سیم خاردار/نمی‌داند (همان: ۲۵۴).
با مقدمه‌ای که گفته آمد می‌توان انتظار داشت عنوان‌ها و نام‌هایی که شفیعی برای اشعارش انتخاب می‌کند نیز سرشار از امید باشد. برخی عنوان‌ها عیناً به شور و امید شاعر اشاره دارند که از آن جمله می‌توان به این موارد اشاره کرد: «شهادتگاه شوق»، «دولت بیدار»، «گل‌های شوق»، «چشم‌روشنی صبح»، «درخت روشنایی»، «در شمیم صبح»، «از بودن و سرودن»، «سوره روشنایی»، «سرود»، «در اقلیم بهار»، «سرود ستاره»، «مزمور بهار»، «غزلی در مایه شور و شکستن»، «بودن» و «مرد ایستاده است» و ...

در این میان بعضی عناصر نیز بر امید شاعر تأکید دارند. واژگانی مانند: «باران»، «دریا»، «صبح»، «درخت» و «آئینه» و ... در عنوان‌هایی مثل: «بوسه باران»، «سفرنامه باران»، «برای باران»، «سپیده آئینه‌ها»، «آئینه بخت»، «آئینه شکسته»، «از دور در آئینه» و ... البته واژگانی را که به ساز و سرودن اشاره دارد نیز می‌توان به این جمع اضافه کرد: «از بودن و سرودن»، «سرود»، «مزمور عشق» و ...

حرکت و تکاپو

یکی از عناصری که از شعر شاعران می‌توان دریافت میزان شادابی و تحرک یا خمودگی و بی‌حرکی ارکان شعر است. شاعران متناسب با تفکر و روحیه و احساسات خود به شعری

پویا یا ساکن گرایش پیدا می‌کنند. به عبارت دیگر، شعر هر شاعری مبین احساسات درونی اوست و از طریق آن می‌توان به ویژگی‌های روحی و روانی گوینده دست یافت. آنچه مسلم است امید، شادی و خوش‌بینی، سرچشمه‌های حرکت و پویایی محسوب می‌شوند و شفيعی‌کدکنی نیز شاعری برون‌گرا و امیدوار و خوش‌بین است و حرکت و پویایی به اشکال گوناگون در شعر او نمود یافته است. او خود می‌سراید:

حسرت نبرم به خواب آن مرداب کارام درون دشت شب خفته‌ست
دریایم و نیست باکم از طوفان دریا همه عمر خوابش آشفته‌ست

حرکتی که در اشعار او پنهان است مخاطب را به خود جلب می‌کند و حالات درونی شاعر را به بهترین نحو ممکن بروز می‌دهد. این تحرک در سرتاسر شعر شفيعی‌کدکنی موج می‌زند و بازتاب روح پرتلاطم اوست. منوچهر آتشی در این باره می‌نویسد:

اصل مهم در کل شعر شفيعی‌کدکنی عرض‌اندام جلوه‌های زندگی و نفس زنده‌بودن و مثل یک آدم زنده به جهان نگرستن است. سکون در هیچ‌یک از مصراع‌های او - تا چه رسد به شعرهای او - جایی ندارد. گویی شعرهای او مثل خودش، فرزند و چابک، مدام در تک‌ودو و در گردش و تلاش و جست‌وجوی‌اند... (آتشی، ۱۳۷۸: ۴۹).

بررسی عنوان‌های شعری کتاب *آینه‌ای برای صداها* نیز نشان می‌دهد که بعضی از این عنوان‌ها به حرکت و تکاپو اشاره دارند. از جمله: «راه باطل»، «خضر راه»، «کاروان سایه»، «کاروان»، «شبگیر کاروان»، «سفر»، «عبور»، «سفرنامه باران»، «کوچ بنفشه‌ها»، «قصه رحیل»، «سفر به خیر»، «زان سوی خواب مرداب»، «با مرزهای جاری»، «هویت جاری» و «سفرنامه» و ...

مفاهیم پرسشی

یکی از موضوع‌هایی که از بررسی عنوان‌های شعر م. سرشک روشن می‌شود طرح پرسش است. به عبارت دیگر، بعضی عنوان‌های انتخاب‌شده به شیوهٔ سؤالی برگزیده شده‌اند؛ مانند: «کدامین انتظاری؟»، «راستی آیا...»، «شب در کدام سوی سیه‌تر؟»، «چه بگویم؟»، «آیا تو را پاسخی هست؟»، «نگر آنجا چه می‌بینی؟»، «در کجای فصل؟» و ... در بعضی دیگر از عیناً واژهٔ «پرسش» ذکر شده است: «در پرسش از شکوفهٔ بادام»، «پرسش» (۵ مورد). طرح یک پرسش در ابتدای شعر و قراردادن آن در جایگاه عنوان نشانهٔ اهمیت موضوع پرسش و دغدغه‌ای است که شاعر در آن باره دارد.

اما نکتهٔ درخور اعتنایی که در این زمینه وجود دارد، ارتباطی است که بین این عنوان‌های پرسشی با نحوهٔ پایان‌بندی اشعار م. سرشک برقرار است. بدین گونه که شعرهایی

که عنوان آنها به صورت استفهامی طرح شده‌اند، پایانشان نیز به صورت استفهامی و پرسشی شکل گرفته است. این حاکی از توجه ویژه شاعر به مقطع اشعارش است. مثلاً در شعری با عنوان پرسشی «راستی آیا» می‌بینیم که پایان شعر بدین گونه آمده است:

«راستی آیا/می‌توان شعری در مدح/شقایق‌ها خواند؟» (شفیعی، ۱۳۷۶: ۱۷۰).

انسان‌گرایی

یکی از دغدغه‌های شفیع‌ی کدکنی بیان دردهای انسان است؛ به عبارت دیگر، انسان محور بسیاری از اندیشه‌های اوست و هر جا که فرصتی دست دهد نام بزرگی از بزرگان هنر و فرهنگ و ادب ایران و جهان را بر زبان می‌آورد؛ به گونه‌ای که در شعر هیچ‌یک از شاعران معاصر تا این اندازه با ستایش‌نامه‌های بزرگان و مفاخر بشری روبه‌رو نیستیم. او همواره دغدغه انسان والا را داشته است. او از فردوسی، خیام و حافظ سخن می‌گوید و از میان شاعران معاصر از دهخدا و اخوان ثالث یاد می‌کند. از سوی دیگر، نام بسیاری از شخصیت‌های حماسی و اسطوره‌ای مانند رستم، سیاوش و بیژن و... در اشعار او دیده می‌شود. همچنین از برخی پیامبران ایرانی مانند مزدک، مانی و زرتشت سخن رانده است.

جای پای بسیاری از بزرگان عرفان و ادب پارسی در شعر م.سررشک دیده می‌شود؛ مردان مردی چون حلاج و سهروردی بر سر دار، و عین‌القضات درمیان انبوه شبگردان، شیخ مهنه در مشغله مأموران محمودی، عطار و مولوی در حلقه سماع پایکوب و دست‌افشان. شاعر، این‌همه را در بزم شعرش فراخوانده تا تصویری از شکوه حقیقت بنمایاند. او در زی انسان‌های مبارز و حق‌طلب، که به حق آرایندگان تاریخ ملت‌ها هستند، حلاج و سهروردی‌ها را می‌بیند و با آنها چنین سخن می‌گوید:

ای مرغ‌های توفان! پروازتان بلند... / زان سوی خواب مرداب، آوازتان بلند... / دیدارتان: ترنم بودن / بدرودتان: شکوه سرودن، / تاریختان بلند و سرافراز / آن‌سان که گشت نام سر دار / زان یار باستانی همرازتان بلند (شفیعی، ۱۳۷۶: ۳۰۴).

شفیعی در شعر «حلاج» از حضور دوباره او در اکنون و تداوم فریاد او در زمان سخن می‌گوید. از سویی به ستایش آن عاشق شهید می‌پردازد و از سویی دیگر «انبوه کرکسان تماشا» را که در مقابل «مأمورهای معذور» به سکوت تن می‌دهند محکوم می‌کند و بر نقش حلاج عاشق جانباز که شعر عشق را با جان خویش سرود پای می‌فشارد (رحیمی، ۱۳۷۸: ۱۰۷).

بررسی عنوان‌های شعری م.سررشک نیز هرچه بیشتر ما را با نگاه انسان‌دوستانه شاعر آشنا می‌سازد. جایی که نام برخی شخصیت‌های تاریخی و اسطوره‌ای را برای عنوان اشعار

خود برمی‌گزیند یا با ذکر ضمائر انسانی مانند: من و تو و... به حس انسان‌گرایی خود دامن می‌زند: «خضر راه»، «تو مرو»، «مگذر از من»، «زادگاه من»، «آیینۀ جم»، «حلاج»، «آن عاشقان شرز»، «اضطراب ابراهیم»، «با سبزنای گندم چنگیز»، «آواره یمگان»، «از محاکمه فضل‌اله حروفی»، «مرد ایستاده است» و... . ذکر دردها و آمال و آرزوهای انسانی در عنوان‌های شعری نیز بر این اندیشه تأکید دارد: «آرزو»، «زمزمه‌ها»، «آه شبانه»، «اشک زبان‌بسته»، «سوگواری»، «مرثیۀ درخت»، «تنهایی ارغوان»، «چه بگویم»، «ملال»، «مناجات»، «مرثیه» و «سوگنامه» و...

در پایان می‌توان گفت م. سرشک با توانایی فراوانی که در حیطۀ زبان و تخیل و صورخیال دارد و به پشتوانۀ آمیزش و انس طولانی با زبان و ادب فارسی، توانسته از عنوان‌هایی که برای اشعارش برگزیده به‌صورت چندجانبه استفاده کند و علاوه بر نهادن نامی برای هر شعر، از دایرۀ واژگانی و صورخیال آن واژه یا عبارت یا جمله نیز درجهت بیان بهتر اندیشه و روشن کردن مسیر شعرش بهره بگیرد.

نتیجه‌گیری

میان عنوان‌ها با متن، ارتباط نزدیکی است که کشف این ارتباط در محورهای زبانی، ساختاری و محتوایی می‌تواند به تحلیل واقعی متن کمک کند. در جستار حاضر، در پی چنین هدفی در شعر م. سرشک، از طریق ارائه آمارها و نمودارهای گوناگون از کتاب *آینه‌ای برای صداها*، سعی کردیم به تحلیل محتوایی شعر م. سرشک بپردازیم. این بررسی‌ها به نتایج ذیل ختم شد:

۱. از لحاظ زبانی، اغلب عنوان‌های شعری کتاب *آینه‌ای برای صداها* دارای ساختار یک‌جزئی (واژه‌ای) و دوجزئی هستند و ساخت شش‌جزئی و پیوندی کمترین بسامد را در این کتاب دارند. این موضوع علاقه شاعر به واژه‌سازی و ارائه مفهوم از طریق واژگان را نشان می‌دهد. از سوی دیگر، بسامد بالای ساختارهای دوجزئی، مبین تمایل شاعر به ساخت ترکیبات (وصفی و اضافی) است.

۲. از لحاظ ادبی، از میان ۲۱۵ شعر موجود در کتاب، ۱۳۳ عنوان ادبی (همراه با آرایه‌ای ادبی) بوده‌اند. به عبارت دیگر، ۶۱ درصد از عنوان‌های این کتاب از ساختار ادبی برخوردارند. این نشان می‌دهد شفیعی‌کدکنی به بهترین نحو از ظرفیت واژگانی که برای عنوان اشعار خود برگزیده درجهت گسترش صورخیال بهره گرفته است. بسامد آرایه‌های موجود در عنوان‌بندی اشعار دفترهای هفت‌گانه کتاب *آینه‌ای برای صداها* متفاوت است،

اما مهم‌ترین این آرایه‌ها در سطح کل کتاب به‌ترتیب بسامد عبارت‌اند از: براعت استهلال: ۲۰/۴۶٪؛ تشبیه: ۱۱/۶۲٪؛ استعاره: ۱۰/۲۳٪؛ تشخیص: ۷/۴۴٪؛ تلمیح: ۵/۱۱٪؛ ایهام: ۲/۷۹٪؛ متناقض‌نما: ۲/۳۲٪؛ جناس: ۰/۹۳٪؛ کنایه و حس‌آمیزی: ۰/۴۶٪.

بنابراین براعت استهلال بیشترین کاربرد را در مجموعه دفترهای شعری م. سرشک دارد که بر دوری شاعر از تعقید و پیچیدگی تأکید می‌کند؛ زیرا این عنوان‌ها همچون مقدمه‌ای، کلید رمزگشایی شعر را به دست مخاطب می‌دهند.

۳. از لحاظ ارتباط عنوان‌ها با متن شعر آمارها نشان می‌دهد که شاعر در انتخاب عنوان‌ها هم به ارتباط واژگانی (انتخاب عنوان از داخل متن=۵۲٪) توجه داشته و هم به ارتباط معنایی (انتخاب عنوان از خارج متن=۴۸٪). نمودارها مبین آن است که شاعر عنوان‌ها را غالباً از بخش‌های میانی و پایانی اشعار برگزیده است، چون اهمیت بیشتری برای این بخش‌ها قائل بوده است.

۴. عنوان‌های شعری کتاب *آینه‌ای برای صداها* از جهت محتوایی نیز بررسی شد و به بسیاری از موضوعات و مفاهیم اندیشگانی دست یافتیم که مهم‌ترین آنها عبارت‌اند از: طبیعت‌گرایی، حضور عناصر رمانتیک، اندیشه حرکت، امید به آینده، بیان پرسش و انسان‌گرایی.

۴. ۱. طبیعت‌گرایی یکی از موضوعات پرکاربرد در عنوان‌های شعر شفیعی است. ۵۷ مورد از عنوان‌های به‌کاررفته بر طبیعت‌گرایی او دلالت دارد که ۲۷ درصد عنوان‌ها را به خود اختصاص داده است. همچنین از میان هفت دفتر تحت بررسی، دفترهای زمزمه‌ها و از زبان برگ بیشترین سهم را دارند.

۴. ۲. یکی دیگر از موضوعاتی که به‌خصوص در دفترهای ابتدایی- مرکز توجه شاعر قرار گرفته بیان مفاهیم عاشقانه و رمانتیک است که ۴۴ عنوان شعری را شامل شده است و در مجموع ۲۰ درصد عنوان‌ها را دربرمی‌گیرد.

۴. ۳. از نتایج دیگر بررسی محتوایی عنوان‌ها در شعر شفیعی آن است که این عنوان‌ها سرشار از امیدند و واژگانی مانند باران، دریا، صبح، درخت و آینه و... که در بخش بزرگی از این عنوان‌ها حضور دارند به‌خوبی افق روشن و امیدوارانه ذهن شاعر را نمودار می‌کنند.

۴. ۴. نکته دیگری که می‌توان دریافت حرکت و تکاپویی است که در عنوان‌ها پنهان است و همین عنوان‌ها بازتاب روح پرتلاطم و ناآرام شاعرند که در سرتاسر شعر موج می‌زند.

۴. ۵. از مسائل مهم در بررسی عنوان‌های شعری موضوع طرح پرسش است؛ یعنی بعضی عنوان‌ها به شیوه سؤالی برگزیده شدند. جالب توجه آنکه شعرهایی که عنوان آنها به صورت استفهامی طرح شده‌اند به صورت استفهامی نیز به پایان رسیده‌اند.

۴. ۶. انسان‌گرایی نیز یکی از دغدغه‌های شفیعی‌کدکنی است که از نام‌های اشعار دریافتنی است. بررسی عنوان‌های شعری م. سرشک نیز هرچه بیشتر ما را با نگاه انسان‌دوستانه او آشنا می‌کند. جایی که نام برخی شخصیت‌های تاریخی و اسطوره‌ای را برای عنوان اشعار خود برمی‌گزیند.

۵. چنان‌که در متن مقاله گفته آمد شفیعی‌کدکنی در دفترهای ابتدایی کتاب *آینه‌ای برای صداها* توجه وافری به انتخاب عنوان‌ها از راه ارتباط کلامی و واژگانی داشته و بیشتر عنوان‌ها را از داخل متن شعر برگزیده است و در دفترهای پایانی کتاب به‌طور غیرمنتظره اغلب عنوان‌ها را از طریق ارتباط محتوایی آنها با شعر و روابط معنایی بین آنها انتخاب کرده است. این مبین تغییر نگرش شاعر و سبک اوست که هرچه به دفترهای پایانی نزدیک شده، توجه خود را از لفظ به معنا معطوف کرده است. شاید بتوان این تغییر نگرش را نوعی حرکت تکاملی شعر و حرکت از رمانتیسیم تغزلی به سوی سمبولیسم زبانی دانست. چه، دفترهای آغازین این کتاب یعنی *زمزمه‌ها* و *شبخوانی*، از نظر محتوا، شامل غزلیات عاشقانه و متضمن درون‌مایه‌هایی تغزلی است که به تقلید از سبک خراسانی، از نظر زبانی نیز ساختار ساده‌ای دارند، اما هرچه به دفترهای پایانی می‌رسیم، پیچیدگی‌های فکری و زبانی بیشتر و ملموس‌تر می‌شوند. انتخاب‌نکردن عنوان از داخل متن را می‌توان ناشی از همین پیچیدگی‌های فکری و گرایش به ابهام در زبان دانست که نوعی سمبولیسم زبانی را یادآور می‌شود.

سخن آخر آنکه دایره وسیع واژگانی شفیعی‌کدکنی - که حاصل سال‌ها تلاش در عرصه زبان و ادبیات فارسی است - دست او را در انتخاب بهترین نام‌ها برای اشعارش بازگذاشته و از سوی دیگر، این عنوان‌ها به بهترین نحو مسیر ذهنی شاعر و محتوای اشعارش را برای خواننده روشن کرده‌اند.

منابع

آتشی، منوچهر (۱۳۷۸) «در کوچه‌باغ‌های نشابور». *سفرنامه باران*. به‌کوشش حبیب‌اله عباسی، تهران: روزگار: ۴۹-۵۱.

پورنامداریان، تقی (۱۳۸۰) *در سایه آفتاب*. تهران: سخن.

_____ (۱۳۸۱) *سفر در مه (تأملی در شعر احمد شاملو)*. تهران: نگاه.

- حسنلی، کاووس (۱۳۸۳) *گونه‌های نوآوری در شعر معاصر ایران*. تهران: ثالث.
- رحیمی، رضا (۱۳۷۸) «در کوچه‌باغ‌های شعر شفیعی». *سفرنامه باران*. به‌کوشش حبیب‌اله عباسی. تهران: روزگار: ۱۰۰-۱۱۰.
- زرین کوب، حمید (۱۳۶۳) *چشم‌انداز شعر نو*. تهران: توس.
- شفیعی کدکنی، محمدرضا (۱۳۷۶) *آیین‌های برای صداها*. تهران: آگاه.
- _____ (۱۳۸۵) *موسیقی شعر*. تهران: آگاه.
- _____ (۱۳۸۶) *زمینه اجتماعی شعر فارسی*. تهران: اختران.
- عباسی، حبیب‌اله (۱۳۷۸) *سفرنامه باران* (نقد و تحلیل اشعار دکتر شفیعی کدکنی). تهران: روزگار.
- علی‌پور، مصطفی (۱۳۷۸) *ساختار زبان شعر امروز*. تهران: فردوس.
- عمران‌پور، محمدرضا (۱۳۸۶) «اهمیت عناصر و ویژگی‌های ساختاری واژه در گزینش واژگان شعر». *گوهر گویا*: ۱۵۳-۱۸۰.
- غیائی، محمدتقی (۱۳۶۸) *درآمدی بر سبک‌شناسی ساختاری*. تهران: شعله اندیشه.
- گرچی، مصطفی و افسانه میری (۱۳۸۸) «بررسی و تحلیل نام‌های اشعار قیصر امین‌پور». *جستارهای ادبی*. شماره ۱۶۷: ۷۹-۱۰۵.
- لنگرودی، شمس (۱۳۸۷) *تاریخ تحلیلی شعر نو*. جلد ۴. تهران: مرکز.
- لوریا، الکساندر (۱۳۶۸) *زبان‌شناخت*. ترجمه حبیب‌اله قاسم‌زاده. ارومیه: انزلی.