

نشریه تحقیقات کاربردی علوم جغرافیایی، سال بیست و یکم، شماره ۶۳، زمستان ۱۴۰۰

## تبیین مبانی و اصول نگهداری و ارتقاء خیابان شهری با رویکرد آموزه‌های اسلامی و فرهنگ ایرانی (خیابان امام رضا (ع) مشهد)<sup>۱</sup>

دریافت مقاله: ۹۸/۱/۱۷ پذیرش نهایی: ۹۸/۴/۱۲

صفحات: ۱۳۳-۱۵۲

مهدی محرری: دانشجوی دکتری، گروه شهرسازی، دانشکده هنر، معماری و شهرسازی، واحد نجف‌آباد، دانشگاه آزاد اسلامی،

نجف‌آباد، ایران

Email: moharreri.mahdi@gmail.com

محمد نقی‌زاده: گروه شهرسازی، دانشکده هنر، معماری و شهرسازی، واحد نجف‌آباد، دانشگاه آزاد اسلامی، نجف‌آباد، ایران؛ استادیار

گروه شهرسازی، دانشکده عمران، معماری و هنر، واحد علوم و تحقیقات، دانشگاه آزاد اسلامی، تهران<sup>۲</sup>

Email: dr\_mnaghizadeh@yahoo.com

فرشته احمدی: استادیار، گروه شهرسازی، دانشکده هنر و معماری و شهرسازی، واحد نجف‌آباد، دانشگاه آزاد اسلامی، نجف‌آباد، ایران

Email: fereshteahmadi2004@yahoo.com

شیرین طغیانی: استادیار، گروه شهرسازی، دانشکده هنر و معماری و شهرسازی، واحد نجف‌آباد، دانشگاه آزاد اسلامی، نجف‌آباد، ایران

Email: Toghyani.shirin@gmail.com

### چکیده

یکی از موضوعاتی که شهرهای امروز ایران با آن مواجه‌اند، موضوع نگهداری و ارتقاء خیابان‌های موجود است. نحوه مدیریت و برخورد با این خیابان‌ها موجب بروز مشکلات متنوع در جنبه‌های مختلف شهرها شده است. هدف از انجام این پژوهش بررسی اصول نگهداری و ارتقای خیابان شهری با تمسک بر آموزه‌های اسلامی و فرهنگ ایرانی است. همچنین این تحقیق به بیان راهکارهایی برای ارتقای کیفیت خیابان‌های شهری با بهره‌مندی از آموزه‌های اسلامی و فرهنگ ایرانی می‌پردازد. جمع‌آوری اطلاعات مورد نیاز از طریق مشاهده، برداشت‌های میدانی و مطالعات اسنادی و تحلیل اطلاعات و داده‌ها، به کمک بهره‌گیری از روش‌های توصیفی تحلیلی، مستندسازی و تحلیل گرافیکی صورت پذیرفته است. کیفیت شهرها وابسته به کیفیت خیابان‌ها هستند و کیفیت خیابان‌ها نیز برآمده از جزئیات خیابان‌ها هستند. خیابان‌های شهری نیازمند توجه، نگهداری و ارتقاء هستند تا همیشه برای شهروندان جذاب و مطلوب باشند. نتایج حاصل از این تحقیق، بی‌توجهی به فرهنگ، دین و مذهب شهروندان و نیازهای آنها، مصالح و هنر بومی آنهاست که موجب به وجود آمدن فضاهای شهری بی‌کیفیت و بی‌هویت در کلان‌شهرهای امروز ایران شده است. این پژوهش به دنبال ارائه الگو برای طراحی خیابان‌های شهری نبوده و در راستای تدوین اصول و مبانی برای برنامه‌ریزی و طراحی خیابان‌های شهری مبتنی بر آموزه‌های اسلامی و فرهنگ ایرانی، گام بر می‌دارد. خیابان مطلوب برای شهروندان ایرانی علاوه بر اینکه می‌بایست ظواهر آن منطبق بر آموزه‌های اسلامی و فرهنگ ایرانی باشد،

۱. این مقاله مستخرج از رساله دکترای تخصصی شهرسازی با موضوع "تبیین مبانی و اصول طراحی خیابان با رویکرد آموزه‌های اسلامی و فرهنگ ایرانی" می‌باشد که در دانشگاه آزاد اسلامی واحد نجف‌آباد به راهنمایی دکتر محمد نقی‌زاده و دکتر فرشته احمدی در سال‌های ۱۳۹۵-۱۳۹۸ صورت پذیرفته است.

۲. نویسنده مسئول: تهران، دانشگاه آزاد اسلامی واحد علوم و تحقیقات، گروه شهرسازی

لازم است بواطن آن نیز اسلامی و ایرانی باشد. صرف درست بودن ظواهر می‌توان گفت تنها نفاق به دست آمده و با اصلاح بواطن می‌توان صداقت را در فضاهای شهری جاری ساخت.

**کلید واژگان:** خیابان شهری، آموزه‌های اسلامی، فرهنگ ایرانی، خیابان امام رضا (ع) مشهد.

#### مقدمه

خیابان‌ها فضاهای عمومی شهر هستند که ساختار شهرها را شکل می‌دهند و برخی از آن‌ها به مثابه فضای شهری عمل می‌کنند. در حالی که "بسیاری از ویژگی‌ها، همچون سروصدای اندک، چشم‌انداز و مناظر زیبا، حضور گیاهان زیبا، عملکردهای مطلوب و معنوی و انسانی، احساس امنیت و فقدان مزاحمت‌ها، آشنایی، مکان مناسب و مانند این‌ها در مجاورت یک خیابان، می‌توانند خیابان را به صورت مکانی برای حضور انسانی ظاهر کنند" (نقی‌زاده، ۱۳۸۹، ۱۱۶)، در حال حاضر خیابان‌های شهری در ایران حال و وضع مطلوبی ندارند و در حاشیه این فضاهای شهری ساختمان‌های عظیمی ساخته می‌شوند که مساجد را در کنار خود کوچک و ضعیف می‌شمارند. آن‌چنان مقیاس‌ها در حاشیه خیابان‌های شهری فرا انسانی شده است که حس ترس بر انسان‌های حاضر در فضای شهری غلبه می‌کند و گویی انسان عنصر فراموش شده‌ی این فضاهاست. خیابان‌های امروزی به دلایلی از جمله "رجوع به مرکز مهم فعلیتی، خرید، تماشای مغازه‌ها و خرده‌فروشی‌ها، پرسه زدن و گردش، دیدن دیگران و دیده شدن توسط آن‌ها، تبدیل به فضایی متراکم از انواع رویدادهای جمعی و فردی برای شهروندان شده‌اند" (پاکزاد، ۱۳۸۸، ۱۳۲). تجملاتی شدن و بهره‌گیری از ظواهر، طرح‌ها و برندهای غربی، چهره خیابان‌ها را بیش از پیش غربی نموده و از خیابانی که انتظار می‌رود واجد خصایص اسلامی باشد و خالق فضاهای ذکر و نمود ایرانی داشته باشد، بیشتر فاصله می‌گیرد. حال اگر این خیابان شهری گام به سوی غفلت و تجمل‌گرایی بردارد، می‌تواند آسیب‌های جبران‌ناپذیری را بر ایدئولوژی و فرهنگ شهروندان شهرهای ایران که برگرفته از مفاهیم و ارزش‌های اسلامی و ایرانی است، تحمیل نماید.

در گذشته شهروندان برای خرید قدم در بازارها می‌گذاشتند که در آن نقش اجتماعی بسیار پررنگتر از نقش دسترسی و جابجایی بود. امروزه این بازارها جای خود را به راسته خیابان‌ها داده‌اند و به تبع آن مراودات و تعاملات اجتماعی بسیار کم‌رنگ شده است که در نهایت، از بین رفتن کرامت انسانی را در ذهن شهروندان تداعی می‌کند. "خیابان فضایی است که بارزترین ویژگی آن حرکت است که در دوران معاصر این ویژگی به صورت حرکت ماشین جلوه‌گر شده است. علاوه بر آن، با تحولات حادث در فعالیت‌های شهری و جابجایی آن‌ها، طرفین خیابان‌ها (و به ویژه خیابان‌های اصلی شهرهای امروز) به صورت بازارهایی (عمومی و تخصصی) ظاهر شده‌اند. در نتیجه آنچه که در گذشته از بازارها انتظار می‌رفت، امروزه در حاشیه خیابان‌ها قابل دسترسی شده‌اند." (نقی‌زاده، ۱۳۸۹، ۱۱۴) به نظر می‌آید نقطه اشتراک دیگری که در شهرهای ایران رخ نمایی می‌کند، نبود توجه لازم به حرکت انسان در خیابان و تمرکز بر ترافیک وسایل نقلیه است. مطالعه بر روی خیابان‌ها از این حیث دارای اهمیت است که بیشترین تجربه انسان (شهروندان) در فضاهای شهری، در خیابان اتفاق می‌افتد. خیابان‌ها یکی از عوامل موثر در هویت شهرها هستند و به نوعی می‌توان گفت ویتترین هویت شهرها در خیابان‌ها تجلی می‌یابند. با تغییرات تدریجی در خیابان‌های شهرهای ایران، شهروندان شاهد عوض شدن چهره

خیابان‌ها همراه با کمرنگ شدن جلوه‌های فرهنگ ایرانی، هنرهای بومی و آموزه‌های اسلامی و دینی هستند. این تغییرات عموماً توجهی به آموزه‌های اسلامی و فرهنگ ایرانی ندارند و اگر مطالعه و پژوهشی در این حوزه صورت نگیرد، خیابان‌های شهرهای ایران در آینده دچار انقطاع با گذشته خواهند شد و چیزی از اصالت گذشته برای هویت شهرها باقی نخواهد ماند. "آنچه امروزه با عنوان بحران و ناهماهنگی در ساختار شهرهای اسلامی از آن یاد می‌شود، نتیجه‌ای است که در پی گسست فرهنگی و تزریق مولفه‌های غیربومی به پیکره فرهنگی جوامع در دهه‌های اخیر به وجود آمده است. تداوم سیر تاریخی و اصیل اولیه، راهبردی است که می‌تواند در تبلور مجدد مفاهیمی همانند مفهوم شهر اسلامی راهگشا باشد" (خدایی و تقوایی، ۱۳۹۰: ۱۱۲).

شهرهای ایران تا سال‌های نه چندان دور فضاهای ذکر بسیاری را در فضاهای شهری خود پدید آورده بودند که این فضاها با عبارات تذکردهنده در جداره‌های خیابان‌ها و یا شاخص نمودن مساجد و حسینیه‌ها در خیابان‌ها و یا نقاط مذهبی در کریدورهای خیابان‌ها، غبار غفلت را از شهروندان می‌زدودند. به نظر می‌رسد مصالح غیر بومی، کالبد عاریه از غرب، فقدان فضاهای ذکر و بی‌توجهی به حضور انسان موجب شده تا خیابان‌های شهرهای امروز ایران کیفیت مطلوبی نداشته باشند. حتی خیابان‌های مطلوبی که در گذشته به وجود آمده‌اند و دارای جداره‌ها، مصالح مطلوب و بومی و فضاهای ذکر بوده‌اند، امروز گام در جهت امیال و اغراض اقتصادی و مالی سرمایه‌گذاران و مالکان نهاده و آن ویژگی‌های مطلوب را از دست داده‌اند. مادی‌گرایی صرف و پر رنگ نمودن زندگی دنیوی به واسطه بهره‌گیری از الگوهای مادی‌گرای غربی تا آنجا پیش رفته است که در مکان‌ها و عناصر مذهبی نیز همچون مساجد، رسوخ کرده است و از اینروست که ضرورت تحقیق در این موضوع احساس می‌گردد.

زمانی که فردی در خیابان‌های شهرهای مختلف ایران همچون تهران، مشهد، اصفهان، شیراز و غیره قدم می‌زند، تفاوت‌های محسوسی را مشاهده نمی‌کند. این تفاوت‌ها می‌تواند در مصالح به کار رفته در جداره‌های خیابان شهری و یا خود خیابان شهری باشد. این‌طور به نظر می‌رسد که شهرهای امروز ایران بدون هیچ برنامه‌ی خاصی برای نماهای خیابان‌های شهری، به سمت الگوهای سلیقه‌ای رفته و جداره‌های خیابان‌های شهری با آشفتگی روبه‌رو می‌شوند و این موضوع در حالی است که اکثر شهرهای ایران دارای الگوها، مصالح، طرح‌ها و هنرهای بومی خود هستند و می‌توان اکنون نیز همچون ادوار گذشته از این پتانسیل‌های بومی بهره جست. البته باید اذعان داشت که این پژوهش به دنبال ارائه الگو برای طراحی خیابان‌های شهری نخواهد بود و در راستای تدوین اصول و مبانی برای برنامه‌ریزی و طراحی خیابان‌های شهری مبتنی بر آموزه‌های اسلامی و فرهنگ ایرانی، گام برمی‌دارد. به واسطه این تبیین اصول و مبانی، خیابان‌های شهری اعم از جداره‌ها و فضاهای ذکر آن‌ها که بخشی از هویت هر شهر هستند دستخوش سلیقه و باب روز نخواهند شد و با کمک مدیران شهری می‌توان برای خیابان‌هایی که در قرن اخیر احداث شده‌اند و به نوعی مطلوب بوده‌اند و امروز به واسطه نوسازی و بازسازی حال و وضع مناسبی ندارند، راه حل‌ها و راهکارهای مطلوب ارائه داد.

با بررسی کتب، اسناد، مقالات و پژوهش‌های صورت گرفته در زمینه خیابان مطالب جسته و گریخته و پراکنده‌ای یافت می‌گردد، اما در زمینه خیابان با رویکرد آموزه‌های اسلامی و فرهنگ ایرانی مطالب خاصی وجود ندارد. در مورد منابع لاتین نیز، از آنجایی که موضوع این نوشتار مبتنی بر آموزه‌های اسلامی و فرهنگ

ایرانی است پیشینه‌ای یافت نشد. البته در بخش دوم و سوم این نوشتار سعی شده است تا از مطالب مرتبط با موضوع بهره گرفته شود. امروزه خیابان یکی از اصلی‌ترین عناصر شهری است که به دنبال برخی ضرورت‌ها از جمله مسیر حرکت سواره و پیاده بودن، در بر داشتن اماکن و فعالیت‌های مختلف تجاری و تفریحی در مجاورت خویش و تبلیغاتی که به هر حال درباره فضای شهری و عمومی بودن آن ترویج می‌شود، توجهی در خور را طلب می‌نماید. این توجه وقتی تشدید می‌شود که غرض، پاسخگویی به نیازهای متنوع کسانی که در خیابان حضور می‌یابند با رعایت ویژگی‌های فرهنگی و بومی آنان باشد. به این ترتیب است که تقلید الگوها و به کار بستن اصول و معیارهای بیگانه نمی‌تواند خلق خیابان‌های ایرانی را به دنبال داشته باشد. تحقیق حاضر بر آن است تا با توجه به مبانی فکری و فرهنگی اسلامی و ایرانی اصولی را تدوین نماید که با استناد بر آن‌ها بتوان معیارهای طراحی مطلوب خیابان ایرانی را به انجام رساند.

### مبانی نظری تحقیق

توقعاتی از خیابان شهری وجود دارد که برای حفاظت، نگهداری و اداره بهتر خیابان‌ها، می‌بایست به کار گرفته شوند. کیفیت خیابان شهری متأثر از سه مولفه عملکردی (پارکینگ، امنیت، ایمنی، حضور اتومبیل، حضور پیاده، کاربری و مشاغل مزاحم)، زیباشناختی (محسوسیت، هویت، خوانایی، مبلمان شهری، روشنایی و نورپردازی، پویایی، تعاملات اجتماعی، خاطره‌انگیزی، آسایش اقلیمی و زیبایی) و زیست محیطی (آلودگی‌ها، گیاهان و درختان و مدیریت بحران) است. "خیابان‌های آشنا برای زندگی مکان‌هایی هستند که در آن‌ها: خیابان‌ها، فضاهای باز و ساختمان‌ها، با قدمت‌اند. هر گونه تغییر در آن‌ها تدریجی و در مقیاس‌های کوچک صورت می‌گیرد. توسعه‌های جدید از فرم‌ها، سبک‌ها، رنگ‌ها و مصالح موجود در محله تبعیت می‌کنند. مسیرها از جمله خیابان‌های اصلی، خیابان‌های فرعی، کوچه‌ها و مسیرهای پیاده، از سلسله مراتب مشخصی برخوردارند. نحوه طراحی مکان‌ها و ساختمان‌ها برای سالخوردگان آشنا و به سادگی قابل تشخیص است. ارکان معماری و مبلمان شهری برای سالخوردگان آشنا و به سادگی قابل تشخیص است" (برتون<sup>۱</sup> و میچل<sup>۲</sup>، ۲۰۰۶: ۵۵). خیابان‌های شهری در شهرهای ایران و به طور خاص شهر مشهد عموماً دستخوش تغییرات سریع هستند و کمتر پیش می‌آید که بناهای حاشیه خیابان‌ها به صد سال قدمت برسند. "کیفیتی که از شهر برداشت می‌شود، بیش از هر چیز بستگی به کیفیت خیابان‌های آن دارد. شخصیت خیابان‌ها هم بستگی به طول بلوک‌ها و مقاطع آن‌ها (عرض سواره‌رو و پیاده‌رو، ماهیت ارتفاع و عقب‌نشینی ساختمان‌های جداره‌ها، تعداد ورودی به ساختمان‌ها، وجود یا عدم وجود ویتترین مغازه‌ها و غیره) دارد. ماهیت و سرعت ترافیک موتوری که از آن عبور می‌کند، نحوه پارک کردن اتومبیل، ماهیت کاربری‌های طبقه اول ساختمان‌های دو طرف خیابان و کفسازی و مبلمان خیابان نیز، بر کیفیت تاثیر می‌کنند" (لنگ<sup>۳</sup>، ۲۰۰۵: ۱۳۰). کیفیت شهرها وابسته به کیفیت خیابان‌ها هستند و کیفیت خیابان‌ها نیز برآمده از جزئیات خیابان‌ها هستند. در این بخش به بررسی تاثیر جهانی بر روی کالبد شهرها، ارتباط فرهنگ و جهانی‌سازی، ارتباط فرهنگ با هویت، تاریخ و بوم پرداخته می‌شود.

## جهان‌بینی

"در حقیقت هر شهری محوری است از تجمع ارزش‌هایی که تمدنی را می‌سازند و در نتیجه تصویر جهان را بر اساس یک جهان‌بینی به وجود می‌آورند" (بمات، ۱۳۶۹: ۹۷ به نقل از پاپلی یزدی و رجبی سناجردی، ۱۳۸۹: ۱۴۲). در واقع شهرها را انسان‌ها می‌سازند و اگر شهرها با یکدیگر متفاوتند به دلیل آن است که اعتقادات، جهان‌بینی و نوع نگرش آن‌ها به جهان و زندگی با هم متفاوت است؛ البته دلایل بسیاری وجود دارند که موجب تفاوت شهرها با یکدیگر می‌شوند، از جمله اقلیم، دوره زمانی، سطح تکنولوژی و غیره که در گذشته به آن‌ها اشاره شد. "اعتقادات و سنن ملی و مذهبی از جمله عواملی هستند که در به وجود آوردن و معنا بخشیدن و یا به عبارتی دخالت در تفسیر شهر نقش عمده دارند و تنظیم و هدایت‌کننده حرکت‌های سیاسی، ملی و مذهبی می‌باشند" (رهنما، ۱۳۸۸: ۷۷). جهان‌بینی بر بسیاری از عوامل همچون فرهنگ شهر و شهروندان و کالبد شهرها تاثیر می‌گذارد. شهرهایی که توسط مسلمانان در کشورهای اسلامی ساخته شده‌اند از جهات بسیاری به یکدیگر شبیه بوده و از جهت‌های بسیاری نیز تفاوت دارند. به نظر می‌رسد تفاوت‌ها بیشتر به دلیل عواملی همچون زمان، مکان، اقلیم و غیره هستند. "در شکل‌گیری معماری ایران، نظر، جهان‌بینی و تفکر ارتباط بسیار نزدیک با فضا داشته است" (دیبا، ۱۳۷۸، ۳۱ به نقل از حبیبی، ۱۳۹۵: ۲۳۶). تفاوت‌ها و تغییرات سبک معماری امروز را می‌توان در تغییرات نیازها، تکنولوژی و ایدئولوژی شهروندان دنبال نمود. "اصول حاکم بر شهرسازی و معماری در جوامع مختلف برحسب ویژگی‌های فرهنگی، دینی و تاریخی آن جامعه شکل می‌گیرد. این رابطه دو طرفه بین ظرف یا همان قالب و مظلوف یا محتوا، تفاوت در ساختار شهری در کشورها و جوامع گوناگون را پدید می‌آورد. اما آنچه در این بین مهم می‌نماید، اصول و قواعد حاکم بر شهرسازی، مناسبات و روابط شهروندان و نیز میزان اثرگذاری این عوامل بر ساختار شهری است" (سادات‌کیائی و باباعباسی، ۱۳۹۴: ۹۵).

## ایدئولوژی و فرهنگ

ایدئولوژی و فرهنگ دو موضوع جدا نشدنی از یکدیگرند. "یکی از مهمترین عوامل هویت‌دهنده محیط مصنوع، مبانی اعتقادی و جهان‌بینی جامعه است و به تبع تاثیر متقابل فرهنگ و آثار انسانی، آثار هر جامعه‌ای می‌تواند معرف و مبین جهان‌بینی حاکم بر آن جامعه باشد" (نقی‌زاده، ۱۳۸۹: ۶۴). اگر در طراحی کالبد شهرها جهان‌بینی و فرهنگ ساکنان آن شهرها محترم شمرده شود، طبیعتاً کالبدی شکل می‌گیرد که غالب مردم خود در حفاظت و حراست از آن خواهند کوشید. "به تبع جهان‌بینی انسان، فرهنگ او (به عنوان فضای رفتار و عمل وی) پس از ظاهر او، اولین عاملی است که بیانگر و تعریف‌کننده هویت انسان و القا‌کننده بارزهای هویتی او به دیگران است" (نقی‌زاده، ۱۳۹۵: ۱۶). جهان‌بینی، تاثیرگذار بر فرهنگ است و این دو خود را در رفتار انسان و کالبد ساخته شده توسط انسان، نشان می‌دهند. "زمینه فرهنگی از اصلی‌ترین و جامع‌ترین و ضروری‌ترین زمینه‌هایی است که توجه به ارزش‌های حاکم بر آن و رعایت آن ارزش‌ها ضرورت و اساس تهیه هر نوع طرح و برنامه‌ای برای شهر است. فرهنگ متأثر از اصول حاکم بر جهان‌بینی بوده و زمینه کاربرد و تجلی عینی آن اصول را در زندگی و فعالیت‌های انسانی و به تبع آن‌ها در طراحی شهری فراهم می‌کند" (نقی‌زاده، ۱۳۹۴: ۱۱۲). به نظر می‌رسد، برنامه‌ریزان، طراحان و مدیران شهری کمتر موضوعات فرهنگی را در طرح‌های شهری

لحاظ می‌کنند و اکثر اوقات از آن غافل هستند و پس از مدتی شکست طرح‌ها را مشاهده می‌کنند، اما به چرایی شکست پی نمی‌برند. "کشورهای غربی با برنامه‌ریزی و اهتمام در حذف تدریجی ارزش‌های دینی و فرهنگ ملل تحت سلطه، به مرور ارزش‌های دینی و فرهنگی آن‌ها را از صحنه زندگی مردم حذف کردند. کشورهای تحت سلطه نیز با الگو قرار دادن جوامع صنعتی، سعی در شبیه شدن به آن‌ها کردند؛ که چون این وصول در وجه صنعتی و فنی و علمی ممکن نگردید، ظواهر و شکل خویش و زندگی خود را تغییر دادند و به صورت تقلیدی و ظاهری به شکل آنان درآمدند" (نقی‌زاده، ۱۳۹۴: ۵۲). کشورهای تحت سلطه برای پیشرفت، کشورهای غربی را الگوی خویش قرار داده و برای کم کردن فواصل توسعه‌ای خود، دست به تقلید و شبیه شدن زدند. اما آن‌ها غافل از تفاوت‌های فرهنگی، اعتقادی و اقلیمی بودند و در مدت چند دهه بیشتر داشته‌ها و میراث خویش را نابود ساخته و خود را به تقلید از آن‌ها دلخوش نمودند. "طراح شهر جهان‌بینی و فرهنگ خویش را دارا می‌باشد، که ممکن است با جهان‌بینی و فرهنگ اهل شهر همراه، متفاوت یا متعارض باشند" (نقی‌زاده، ۱۳۹۵: ۲۰۵). برای هماهنگ‌تر شدن مطالعات و طرح‌های برنامه‌ریزان و طراحان شهری با شهرها و اهل آن می‌بایست نگاهی عمیق و دقیق به گذشته و هویت شهرها داشت. "رفتارهای فردی و اجتماعی مسلمانان همواره متأثر از آموزه‌های دینی آنان است. این رفتارها در مناسبات اجتماعی ساکنان شهرها نیز تظاهر می‌یابند" (پوراحمد و موسوی، ۱۳۸۹: ۱۰).

تجدد و دگردیسی در هویت ایرانی در برهه‌ای از تاریخ و در ۱۴ قرن پیش رخداد. "مهمترین رویداد تاریخ کهن ایرانیان و نقطه عطف در تحولات سیاسی و اجتماعی آن، مسلمانان عرب به ایران می‌باشد. این رخداد، اولین تصادم میان فرهنگ ایرانی-آریایی با فرهنگ سامی بود. بدین ترتیب هویت ایرانی در قرون اولیه اسلامی از دو آیین مایه گرفت: الف) آیینی از گذشته باستانی‌اش که آمیزه‌ای از ادبیات و فرهنگ و روح ایرانی بود؛ ب) دین جدید اسلام که دگرگونی ژرفی در فکر، فرهنگ و هویت ایرانیان به وجود آورد" (احمدی‌پور و همکاران، ۱۳۸۹: ۹۳). کالبد شهرها وابسته و متأثر از جهان‌بینی و فرهنگ هستند. "فضای جغرافیایی آمیزه‌ای از دو عنصر کالبد (بنیادهای زیستی) و محتوا (فرهنگ) است. کالبد در قالب سازه‌های انسان ساخت همانند شهر، روستا و غیره نشان دهنده محتوا در اشکال جهان‌بینی، نیازها و خواست‌های کسانی است که آن سازه را بر پا داشته‌اند" (تهامی و کاویانی‌راد، ۱۳۹۴: ۲۶).

### فرهنگ و تاریخ

شهرهایی همچون اصفهان، یزد، کرمان و بسیاری دیگر به میراث سال‌های گذشته خود بهاء داده و امروز علاوه بر داشتن شهری هویت‌مند و با اصالت، فرصت‌های بسیاری برای اشتغال از محل حضور گردشگر فراهم آورده‌اند. در شهر مشهد میراث گذشته بدون توجه به هویت این شهر در حال تخریب و نابودی هستند و چیزی از تاریخ این شهر برای آیندگان باقی نخواهند ماند. "ساختارهای جامعه شهری قدیم ما جوابگوی شرایط جدید نبود و می‌بایست تغییر می‌یافت. ولی ساختار و فرهنگ جامعه متاعی نیست که بتوان آن را از خارج وارد نموده و مصرف کرد. کپی برداری از نظریه‌ها و راه‌حل‌های غربی، در کنار تغییر و تحولات فزاینده جامعه شهری باعث گردیده است تا شهرهایی، با فرهنگ‌ها و ساختارهای نامتجانس و حتی متناقض، داشته باشیم. این شهرها نه شباهتی به شهرهای اروپایی دارند و نه با شهرهای سنتی ایرانی قرابتی دارند. شهرهای ما ظاهری شهری دارند

و اکثریت جامعه ایرانی شهرنشین شده‌اند، ولی با فرهنگ شهری و مدیریت درخور آن هنوز فاصله زیادی داریم" (پاکزاد، ۱۳۸۶: ۱۷۲). کپی برداری‌هایی که از غرب صورت گرفته است، به صورت ناقص و منطبق بر فرهنگ مردم آنجا بوده است. این کپی برداری‌ها جوابگوی نیاز و فرهنگ شهروندان ایرانی نبوده و هر روزه مشکلات بیشتری را به مدیریت شهری تحمیل می‌کند. البته نباید فراموش کرد که همه نهادها و دستگاه‌ها در این کپی برداری‌ها سهیم هستند. "ما از تاریخ و فرهنگ خود بریدیم تا به فرهنگ غرب پیوند بخوریم ولی بی آنکه به این برسیم، از آنچه بودیم و داشتیم هم رانده شدیم. پیشرفت نمی‌تواند بریدگی و بی‌پیوندی باشد بلکه تداوم و تکراری است در سطحی بالاتر" (آشوری ۱۳۵۱: ۱۴۰ به نقل از پاکزاد، ۱۳۸۹: ۷۲). امروزه شهرها بلا تکلیف شده‌اند، شهروندان خواست مشخصی از شهر خود ندارند. حرف اول و آخر را ارزش افزوده و توجیهات اقتصادی می‌زند. جذب سلیقه‌های مردم به جدید بودن و خاص بودن بناها منتج شده است. مهندسان و سرمایه‌گذاران برای جدید بودن و خاص بودن و اینکه بتوانند ساختمان‌ها را به سرعت به فروش برسانند، بعضاً به کپی برداری از آثار کشورهای پیشرفته‌تر روی می‌آورند.

#### هویت و فرهنگ

نقش مدیریت شهری و تصمیمات آن را در شخصیت و هویت شهرها بسیار موثر است. "شخصیت و هویت شهر تابعی از وضعیت منطقه، سنت‌های فرهنگی، فعالیت‌های موجود در شهر و هویت رسمی شهر است که حاصل تصمیمات گذشته در مورد شهر می‌باشد" (بحرینی، ۱۳۹۱: ۲۴۹). اهل شهر نیز در به وجود آمدن شخصیت و هویت شهرها نقش به‌سزایی دارند. "در طول تاریخ عواملی مشخص، ویژگی یا هویت شهری را تعیین کرده‌اند. خصوصیات مردم شناسی، مذهبی، دفاع نظامی، شیوه‌های حکومتی، توسعه تدریجی اکتشافات علمی به طور کلی فرهنگ مادی و معنوی جامعه در ساختار فضایی نظام کالبدی شهر موثر بوده‌اند. تاریخ هر شهر در نقشه آن و معماری‌هایش نوشته شده است. آنچه از تاریخ در شهر بازمانده است، رشته ارتباط دهنده فرهنگ جامعه است" (سعیدنیا، ۱۳۷۸: ۲۸). امروز نیز می‌توان آثار مذهب را در کالبد منازل ساکنان شهرها ملاحظه نمود. حتی فراتر از آن، باورها، ارزش‌ها و اعتقادات مردم نیز در کالبد منازل رسوخ کرده و می‌توان به راحتی آن‌ها را در سطح شهرها مشاهده نمود. "تمایل به حفظ چهره تاریخی خیابان صرفاً از احساس نوستالژیک نسبت به خوبی و زیبایی زمان‌های گذشته در برابر یکنواختی و بی‌هویتی زمان حال ناشی نمی‌شود بلکه نشان دهنده وجه مثبتی از یک نگرش نوین فرهنگی است که وجه بارز غنای حیات فرهنگی امروز و فردای جامعه را در میراث گذشته آن می‌بیند و درک ماهیت و روند تولید فرآورده‌های جدید را در کنار حفظ آثار قدیمی پر معنی و قابل تامل می‌بیند" (صفا منش، ۱۳۷۲: ۱۷ به نقل از حبیبی، ۱۳۹۵: ۲۸۲). نسل‌های آینده خواهان دیدن گذشته شهرها و فضاهای شهری از جمله خیابان خواهند بود. مقایسه امروز و دیروز، چه از لحاظ سبک و طراحی و چه از لحاظ مصالح و تکنولوژی، همگی با وجود چهره تاریخی خیابان‌ها قابل شهود و ادراک هستند. "بی‌گمان فرهنگ را باید مهمترین و غنی‌ترین منبع هویت دانست. افراد و گروه‌ها همواره با توسل به اجزا و عناصر فرهنگی گوناگون هویت می‌یابند، زیرا این اجزا و عناصر توانایی چشم‌گیری در تامین نیاز انسان‌ها به متمایز بودن و ادغام شدن در جمع دارند" (مفیدی‌شمیرانی و همکاران، ۱۳۹۵: ۱۸۹). اجزا و عناصر فرهنگی گوناگون می‌تواند به افراد و گروه‌ها شخصیت نیز بدهد و به آن‌ها هویتی خاص ببخشد. مثلاً از دید عموم مردم

هر کدام از جوامع پزشکان، مهندسان، معلمان و غیره صاحب شخصیت و هویت خاص خود هستند؛ حال آنکه در هر کدام از این جوامع افراد می‌توانند شخصیت و هویت متمایزی داشته باشند. "فرهنگ انسان که متأثر از جهان‌بینی و باورها و تاریخ و سایر مولفه‌های مربوط به حیات و فعالیت و آثار انسانی است، در شکل دادن هویت او نقشی اساسی ایفا می‌کند" (نقی‌زاده، ۱۳۹۵: ۱۶). این فرهنگ مردمان شهرهاست که به شهر و ساکنانش هویت می‌بخشد. اشتراکات بین ساکنان یک شهر می‌تواند برای فردی که از شهری دیگر به آنجا می‌آید، بسیار برجسته و ملموس باشد؛ حال آنکه ممکن است برای مردم ساکن آن شهر محسوس نباشد. احساس حقارت و عقب افتادگی نسبت به جوامع پیشرفته‌تر موجب نفی گذشته و انقطاع از آن می‌گردد که در نهایت خسارات جبران‌ناپذیری را بر پیکره هویت شهرها وارد می‌سازد.

### بوم و فرهنگ

امروز جریان ساخت و سازها و توسعه شهرها به گونه‌ای صورت می‌گیرد که اگر فردی در یک خیابان جدید در شهر مشهد قرار گیرد، با خیابان‌های شهرهایی همچون تهران، شیراز و غیره، تمیز خاصی قائل نمی‌شود و همه را یک شکل می‌داند. "یکی از ساده‌ترین توصیه‌های قابل ارائه در جهت تقویت جایگاه شهرسازی و معماری ایرانی-اسلامی را می‌توان بهره‌گیری از مصالح بومی تلقی نمود" (میثاقیان، ۱۳۹۲: ۱۴). امروز می‌توان مشاهده نمود که شهرها پایه‌های اسلامی دارند، اما اسلامی اداره نمی‌شوند. به تکرار می‌توان مشاهده نمود که هر از چند گاهی و بدون مطالعه قبلی در نقطه‌ای از شهر تغییراتی صورت می‌گیرد و پس از اندک زمانی مجدداً به شکلی دیگر تبدیل می‌شود. "استفاده از مصالح بومی و قابل بازیافت موجود در طبیعت هر یک از شهرها که از مهمترین ویژگی‌های شهرسازی و معماری ایرانی-اسلامی به شمار می‌رود، علاوه بر ایجاد هماهنگی میان محیط طبیعی و محیط مصنوع به دلیل در دسترس بودن این گونه مصالح، موجب کاهش هزینه‌های ساخت و جلوگیری از اسراف خواهد شد. ضمن آنکه وابستگی به دیگر کشورها را کاهش داده و گامی در جهت خودبستگی نیز به شمار می‌رود" (میثاقیان، ۱۳۹۲: ۱۴). بر کسی پوشیده نیست که استفاده از مصالح بومی از هر جهتی به شهرها منفعت می‌رساند. اما زمانی که پای سودجویی، نفع شخصی و رانت به میان می‌آید، دیگر مصلحت و منفعت شهر فراموش می‌شود. "بروندادهای فرهنگی مختلف از قبیل گویش‌ها، پوشش‌ها، ادبیات بومی، میراث بوم ساخت، مشاغل و حرف، صنایع و هنرهای دستی و آثار معماری، یادمان‌ها و مونومان‌ها و غیره بخش‌هایی از ثروت‌های فرهنگی و تاریخی اقوام و ملل مختلف هستند که به حق جای بالیدن و افتخار نیز دارند" (مسعود و بیگ‌زاده‌شهرکی، ۱۳۹۲: ۱۱). همه این‌ها شهرها را از یکدیگر متمایز و متفاوت می‌سازند و در مقیاس خردتر نیز فضاهای شهری را تحت تاثیر خود قرار می‌دهند. توجه به اقلیم و بوم هر منطقه‌ای، موجب بهره‌گیری از مصالح بومی همان منطقه می‌گردد. زمانی که اقلیم و بوم یک منطقه مورد توجه قرار نگیرد، مصالح به کار رفته بسیار سریع از بین رفته و موجب هزینه‌های مجدد و اضافی می‌شود. "برخی از شهرهای بیابانی برای انطباق با زیست بوم خود، کوچه‌ها و معابر خود را سرپوشیده می‌سازند که چنین معابری را ساباط می‌گفتند. بازارها و معابر سرپوشیده شهری، امکان ادامه زندگی پایداری را در این نوع زیست بوم فراهم می‌آورد" (رهنما، ۱۳۸۸: ۸۱). امروزه کپی برداری در امور هنری به امری شایع تبدیل شده است. این کپی برداری‌ها بعضاً از کارهای فاخر ایرانی و بیشتر از کارهای غربی است. "برای طراحی و ایجاد فضای شهری

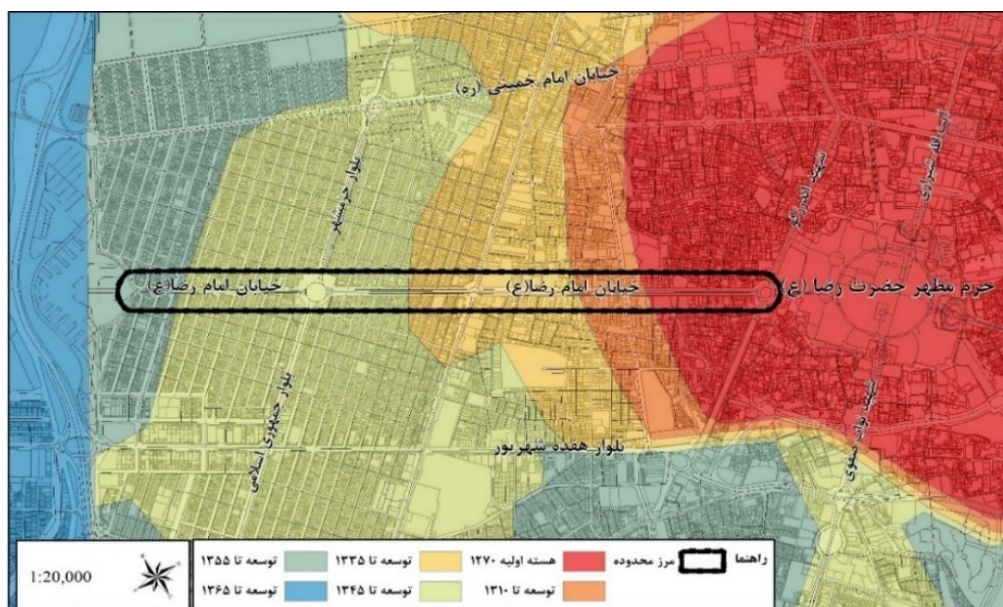


متناسب با تمدن ایرانی، به طرحی نو (و نه تقلید از بیگانگان) و به عبارتی، به روز آمد نمودن تجارب و الگوهای تاریخی نیاز است" (نقی‌زاده، ۱۳۸۹: ۲۵). همان‌طوری که تقلید از بیگانگان امری نامطلوب است، تقلید از آثار ایرانی نیز امری نامطلوب و بی‌ارزش است. "آنچه در شکل‌گیری کالبد شهر نقش ایفا می‌کند ناشی از شرایط سیاسی، اقتصادی، فرهنگی و اقلیمی است. به بیانی دیگر شکل‌گیری بسیاری از شهرهای ایرانی ناشی از این عوامل بوده است. در این میان عامل فرهنگ نقش اساسی دارد" (نصر، ۱۳۹۶: ۲۶).

### روش تحقیق

#### منطقه مورد مطالعه

بافت همجوار خیابان امام رضا (ع) مشهد در دوره‌های متفاوتی به وجود آمده است. همان‌طور که در شکل (۱) ملاحظه می‌شود، بخش شمالی خیابان امام رضا (ع) قدیمی‌ترین بافت را در جوار خود دارد و بافت پیرامون این خیابان از حرم مطهر تا چهارراه دانش در هسته قدیمی شهر مشهد بوده است و قبل از سال ۱۲۷۰ شکل گرفته است. اواسط خیابان امام رضا (ع) فلکه برق (بسیج) قرار دارد که بافت پیرامون آن در بین سال‌های ۱۳۱۰ تا ۱۳۳۵ شکل گرفته‌اند. بعد از آن فلکه ضد قرار دارد که بافت مجاور آن در بین سال‌های ۱۳۳۵ تا ۱۳۴۵ شکل گرفته‌اند و در جنوب خیابان امام رضا (ع) ترمینال مسافربری قرار دارد که بافت اطراف آن در بین سال‌های ۱۳۴۵ تا ۱۳۵۵ شکل گرفته‌اند. طول این خیابان در حدود ۳۱۰۰ متر است و عرض آن از فلکه آب (بیت-المقدس) تا فلکه ضد ۴۳ متر است و از فلکه ضد تا ترمینال عرض خیابان ۲۶ متر است. البته قسمتی که عرض ۲۶ متر دارد حدود ۸۰۰ متر طول دارد و در حال تعریض است.



شکل (۱). نقشه توسعه تاریخی خیابان امام رضا (ع)

### داده و روش کار

در این تحقیق از روش‌های توصیفی تحلیلی، بررسی اسناد، مستندسازی و تحلیل‌گرافیکی بهره گرفته شده است. به کمک بررسی اسناد و با بهره‌گیری از نرم افزار GIS نقشه توسعه تاریخی خیابان امام رضا (ع) تهیه شده است. با روش توصیفی تحلیلی مبانی نظری مربوط به موضوع تحقیق تحلیل شده است. با تکیه بر روش مستندسازی از آثار به جای مانده از نمای جداره خیابان امام رضا (ع) عکس برداری شده است و با روش تحلیل‌گرافیکی نیز جداره‌ها با یکدیگر مقایسه شده‌اند. در این نوشتار سعی بر آن است که خیابانی با ارزش و پیچیده از نظر شهرسازی به عنوان مصداق مطرح شود. یکی از خیابان‌های شهر مشهد که در دهه ۵۰ به نحو مطلوب طراحی شده است و امروز واجد شرایط نگهداری است، خیابان امام رضا (ع) می‌باشد. البته بسیاری از جداره‌های با ارزش تخریب شده‌اند؛ ولی با این وجود برای جلوگیری از رخداد و تکرار این قبیل موضوعات، پژوهش حاضر شکل گرفته است.

### نتایج

بدون شک طراحی و اجرای خیابان امام رضا (ع) در دهه ۵۰ شمسی یکی از پروژه‌های طراحی شهری مطلوب و کم‌نظیر در ایران بوده است که جنبه‌های اسلامی و ایرانی آن به نحو مطلوبی برجسته و بومی است. از حرم مطهر تا فلکه ضد در دهه ۵۰ مورد تعریض قرار می‌گیرد و جداره‌های آن از نو ساخته می‌شوند. جداره‌های این خیابان با ارتفاعی در حدود ۶ متر و متشکل از همکف و طبقه اول و با اذکار فراوان، کاشی‌کاری‌های بسیار زیبا و مصالح بومی و پایدار (آجر) ساخته می‌شوند. ابتدا و انتهای این خیابان تعریف شده و محدوده به حرم مطهر و ترمینال مسافربری است. همچنین جداره‌های هماهنگ و متحدالشکل با خط آسمانی یک دست و منظم به عنوان یک تجربه موفق و منحصر به فرد خودنمایی می‌کند. به کوچکترین موضوعات به نحو ویژه‌ای توجه شده است، موضوعاتی همچون ریتم کانال‌های کولر و یا حتی تابلوهای مغازه‌ها و پاساژها که با کاشی‌کاری نشان داده شده‌اند. اما رفته رفته با گذر زمان و نیاز به اسکان زائران حرم حضرت رضا (ع) مجتمع‌های اقامتی (هتل، مسافرخانه، زائرسرا و غیره) در حاشیه این خیابان شکل گرفتند و موضوعات بسیاری را دستخوش تغییرات کردند.

جداره‌ای که در دهه ۵۰ به صورتی مطلوب طراحی و اجرا شده بود با شکل‌گیری این مجتمع‌های اقامتی پیوستگی خود را از دست دادند و هر کدام با سلیقه و نظر مالک خود قد علم کردند و ناسازی شدند. در ابتدا این تغییرات نامطلوب در خیابان امام رضا (ع) کمی ضابطه‌مند بودند و ساختمان‌ها از ارتفاعی بیشتر می‌بایست به صورت پلکانی ساخته می‌شدند. اما در سال‌های اخیر به واسطه ناآگاهی از موضوعات شهرسازی در مدیریت شهری و اندیشه صرف به ارزش افزوده و بالا بردن درآمدهای شهرداری موجب شد تا ساختمان‌ها به اشکال، جهت‌گیری و ارتفاع‌های مختلف ساخته شوند. هر ساختمانی فرم و کالبد خود را دارد و از هیچ طرح و ضابطه‌ای تبعیت نمی‌کند. این تنوعی که امروزه در این خیابان به وجود آمده، مطلوب نیست و هویت نامشخصی را به ساکنان و مسافران شهر مشهد ارائه می‌دهد. انتظار می‌رفت با پیشرفت علم شهرسازی در طی این سال‌ها خیابان امام رضا (ع) در جهت بهتر شدن و مطلوب شدن گام بردارد نه اینکه برعکس حرکت کند و هر روزه چهره خیابان را ناهماهنگ‌تر و پریشان‌تر سازد. به نظر می‌رسد امروز ارزش افزوده و نبود تخصص و

تعهد در بین مدیران، مسئولان، برنامه‌ریزان و طراحان شهری موجب این ناهماهنگی و بی‌نظمی در خیابان امام رضا (ع) شده است. در شکل (۲) منظر خیابان امام رضا (ع) در قرن اخیر آورده شده است.



شکل (۲). منظر خیابان امام رضا (ع) در قرن اخیر

حاشیه خیابان امام رضا (ع) کاربری‌های متنوعی وجود دارند، از فلکه آب تا فلکه برق کاربری‌های جهانگردی و پذیرایی و تجاری مشهودتر هستند به نحوی که هتل‌ها و مسافرخانه‌ها و فعالیت‌های تجاری مرتبط با زیارت و خرید سوغات بیشتر به چشم می‌خورند. از فلکه برق تا فلکه ضد نیز کاربری‌های تجاری و جهانگردی و پذیرایی نمود بیشتری دارند، با این تفاوت که در کاربری تجاری، فعالیت‌های مرتبط با موضوع زیارت کم‌رنگ‌تر شده و فعالیت‌هایی همچون لوازم یدکی اتومبیل، لوازم لوکس اتومبیل و لوازم صوتی اتومبیل که مرتبط با خودرو هستند؛ پررنگ‌تر می‌شوند. از فلکه ضد تا ترمینال نیز کاربری تجاری بیش از سایر کاربری‌ها به چشم می‌خورد که می‌توان گفت تنوع گسترده‌تری از انواع فعالیت‌های تجاری مشاهده می‌شود اما تعمیرگاه‌ها و لوازم یدکی خودروها نمود بیشتری دارند. از نظر بافت همجوار خیابان امام رضا (ع) می‌توان گفت از حرم مطهر تا فلکه برق بافت همجوار خیابان امام رضا (ع)، قدیمی و ارگانیک بوده و از فلکه برق تا ترمینال بافت طراحی شده و شطرنجی است. در خیابان امام رضا (ع) بین حرم مطهر و ترمینال کریدور مطلوبی شکل گرفته است. می‌توان گفت ابتدا و انتهای این خیابان با دو عنصر شاخص محدود شده و خیابان کاملاً تعریف شده و مشخص است. خیابان امام رضا (ع) به واسطه وجود ترمینال مسافری در جنوب خود و اینکه یکی از چند خیابان منتهی به حرم مطهر است، در مناسبت‌های مختلف عرصه حضور مردم است. به این صورت که خیابان بر روی ترافیک سواره بسته می‌شود و فضای خیابان برای حضور مردم (عزاداری‌ها، جشن‌ها و راهپیمایی‌ها) و خیمه‌های پذیرایی گشوده می‌شود. نکته قابل تأمل اینجاست که در زمان مناسبت‌ها حضور زائران بیشتر می‌شود و این خیابان تبدیل به ویتترین شهر مشهد می‌گردد که از این جهت دارای اهمیت می‌شود. بسیاری از افرادی که در این خیابان قرار می‌گیرند ممکن است در طول زندگی خود تنها یک دفعه و یا چند دفعه به این خیابان بیایند و تصویر ذهنی که از این خیابان برای آنها ثبت می‌شود بیان‌گر هویت شهر مشهد و حتی کشور ایران خواهد بود.

پس نباید هویت یک شهر و یا کشور را برای کسب ارزش افزوده و سود عده‌ای قلیل برای سال‌های متمادی، نامتقارن و ناهماهنگ با حرم مطهر و فرهنگ ایرانی نمود. خیابان امام رضا(ع) در اتصال با حرم مطهر است و تنها سه خیابان دیگر (شیرازی، طبرسی و نواب صفوی) با این نقش وجود دارند. البته عرض خیابان امام رضا(ع) در وضعیت کنونی از سه خیابان مذکور بیشتر است. با مقایسه گذشته و امروز خیابان امام رضا(ع) تفاوت جداره‌ها به وضوح مشخص می‌شود. امروز به جای آنکه مردم شاهد توجه مدیران شهری به چنین نمونه‌هایی و حفاظت و حراست از آن‌ها و نیز تکرار آن سیاست‌ها در دیگر نقاط شهر باشند، شاهد از بین رفتن این آثار و به وجود آمدن ساختمان‌های مرتفع در نزدیکی حرم مطهر هستند. بدون هیچ‌گونه ضابطه و قانونی و بدون توجه به جداره‌های طراحی شده چهار دهه پیش، هر طور که مالکان و صاحبان املاک مایل باشند، می‌توانند ساخت و ساز و یا مرمت کنند. در شکل (۳) جداره چهار دهه پیش با خط آسمان هماهنگ ملاحظه می‌گردد. اما امروز هتل‌هایی با ارتفاع، ابعاد، اندازه و نمای متفاوت شکل گرفته‌اند و یا در حال شکل‌گیری هستند.



شکل (۳). جداره قدیمی و جداره جدید خیابان امام رضا (ع)

در شکل (۴) ملاحظه می‌گردد، با طراحی اذکار متنوع و هم‌خوان با نقش خیابان بر روی نمای ساختمان‌های خیابان امام رضا(ع) فضای ذکر خلق شده است. این ذکرها که مبتنی بر آموزه‌ها و فرهنگ اسلامی هستند به نحو مطلوب و چشم‌نواز با هنر و فرهنگ ایرانی ترکیب شده و به جداره‌های این خیابان ریتم و نظم خاصی بخشیده است. بهره‌گیری از کاشی‌کاری‌های زیبا و مصالح بومی (آجر) در نمای ساختمان‌ها موجب ارائه کالبد ذاکر و سرزنده به شهروندان شده است.



شکل (۴). نمونه‌هایی از اذکار استفاده شده در جداره خیابان امام رضا (ع)

جداره‌های خیابان امام رضا(ع) دو دسته نوشته بر روی خود دارند. یکی ذکرهایی است که با کاشی‌کاری بر روی جداره خیابان نقش بسته‌اند و دیگری نام بازارها، پاساژها و واحدهای تجاری است. همه این‌ها با ظاهری هماهنگ و هم‌خوان با یکدیگر شکل گرفته‌اند که هم فرهنگ ایرانی و هم آموزه‌های اسلامی را به نحو مطلوبی به نمایش می‌گذارند. در شکل (۵) نمونه‌ای از کاشی‌کاری‌های از این دست ملاحظه می‌گردد.



شکل (۵). نمونه‌هایی از تابلوهای استفاده شده در جداره خیابان امام رضا(ع)

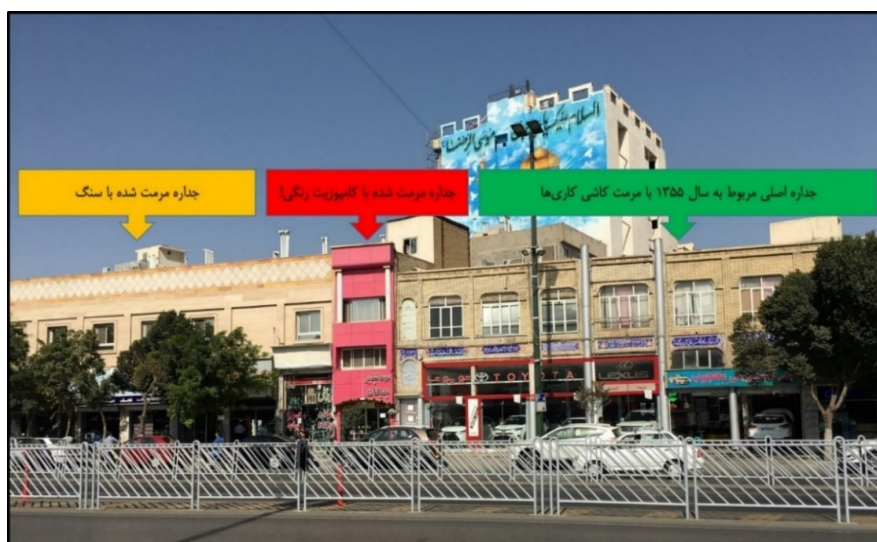
در شکل (۶) بی‌توجهی مالکان و مدیران شهری نسبت به حفاظت و ترمیم جداره خیابان امام رضا(ع) موجب به وجود آمدن تصاویر بسیار نامطلوب برای شهروندان و استفاده کنندگان از خیابان امام رضا(ع) ملاحظه می‌گردد. ممکن است برای زائرانی که به این خیابان می‌آیند نیز جای تعجب داشته باشد که چطور ممکن است در خیابان منتهی به حرم مطهر این گونه بی‌توجهی نسبت به اذکار اسلامی صورت گیرد. البته کوتاهی از دو سمت

است، هم از سوی مالکان و هم از سوی مدیریت شهری. جداره طراحی شده هویت‌مند، بومی و پایدار در سال ۱۳۵۵ اجرا شده است که امروز به واسطه دلایل مختلف رو به فراموشی است.



شکل (۶). نمونه‌هایی از بی‌توجهی و مرمت ن نمودن جداره خیابان امام رضا (ع)

در شکل (۷) سه نوع مرمت ملاحظه می‌شود. بنای سمت راست، همان جداره اصلی (که مربوط به سال ۱۳۵۵ است) را حفظ نموده و آجرهای آن تمیز و کاشی‌کاری‌های مربوط به نما را احیاء و مرمت کرده است. بنای وسطی با نمای کامپوزیت پوشش داده شده است. بنای سمت چپ با سنگ پوشش داده شده است. بنای وسط و سمت چپ، نمای هویت‌مند، بومی و پایداری که در سال ۱۳۵۵ اجرا شده است را پوشش داده‌اند و همچون وصله‌ای ناهمخوان در جوار نمای اصلی قرار گرفته‌اند.



شکل (۷). سه نوع مرمت جداره در خیابان امام رضا (ع)

به نظر می‌رسد بی‌توجهی‌های چند سال اخیر به آموزه‌های اسلامی و فرهنگ ایرانی در کالبد شهر مشهد به وضوح به چشم می‌خورد. از یک سو مدیریت شهری در شهر مشهد شعار می‌دهد که "مشهد الرضا(ع) پایتخت فرهنگی جهان اسلام" و از سوی دیگر و در عمل برخلاف گفته و شعار خود گام برمی‌دارد. امروز شهر مشهد طراحی‌های مطلوب که مبتنی بر آموزه‌های اسلامی و فرهنگ ایرانی باشد را به خود نمی‌بیند و تنها نمونه‌های ناموفق و بی‌هویت (خیابان جدید الاحداث صاحب الزمان) را مشاهده می‌کند که تنها اسامی اسلامی را یدک می‌کشند و نه کالبدی اسلامی و ایرانی دارند و نه کارکردی اسلامی و ایرانی. همان‌گونه که در این شکل ملاحظه می‌گردد، امروزه بسیاری از نماهای خیابان امام رضا(ع) مرمت شده‌اند و روی نمای قبلی را ناسازی جدید کرده‌اند و روی اذکار پوشیده شده است. بنای وسط و بنای سمت چپ با کامپوزیت و سنگ مرمت شده‌اند. حال می‌توان تفاوت بین نماهای مرمت شده و نمای ۴ دهه قبل را حس نمود. نماهایی بی‌روح به وجود آمده‌اند که هیچ اثری از فرهنگ ایرانی و آموزه‌های اسلامی در آنها نمایان نیست. نماهایی که ذکر دارند گویی با ناظر صحبت می‌کنند و ارتباط برقرار می‌نمایند.

### نتیجه‌گیری

خیابان شهری به عنوان یکی از مهمترین فضاهای شهری در سراسر شهر رخ‌نمایی می‌کند و نیازمند توجه بیشتر برنامه‌ریزان و طراحان شهری است که اصول و مبانی برای برنامه‌ریزی و طراحی خیابان شهری تبیین کنند. به واسطه این تبیین اصول و مبانی، خیابان‌های شهری اعم از جداره‌ها و فضاهای ذکر آن‌ها که بخشی از هویت هر شهر هستند دستخوش سلیقه و باب روز نخواهند شد و با کمک مدیران شهری می‌توان برای خیابان‌هایی که در قرن اخیر احداث شده‌اند و به نوعی مطلوب بوده‌اند و امروز به واسطه نوسازی و بازسازی حال و وضع مناسبی ندارند، راه‌حل‌ها و راهکارهای مطلوب ارائه داد. خیابان‌های شهری پس از طراحی و احداث نیازمند توجه، نگهداری و ارتقاء هستند تا همیشه برای شهروندان جذاب و مطلوب باشند. این پژوهش به دنبال ارائه الگو برای طراحی خیابان‌های شهری نبوده و در راستای تدوین اصول و مبانی برای برنامه‌ریزی و طراحی خیابان‌های شهری مبتنی بر آموزه‌های اسلامی و فرهنگ ایرانی، گام بر می‌دارد. به نظر می‌رسد در طرح‌ها و پروژه‌های شهری ایران، جای مطالعات و توجه به آموزه‌های اسلامی و فرهنگ ایرانی بسیار خالی است. فقدان درک صحیح برنامه‌ریزان و طراحان شهری از هویت، ساختار کالبدی، آموزه‌های اسلامی و فرهنگ ایرانی موجب تضعیف فضاهای شهری جدید شهرها شده است. خیابان‌های شهری همچون ویتین شهرها بوده و شخصیت شهرها تا حد زیادی معطوف به خیابان‌ها بوده و حتی ممکن است برخی از خیابان‌ها بر روی هویت و شخصیت کشور ایران تاثیرگذار باشد. از اینرو نباید اجازه داد تا عده‌ای فرصت‌طلب برای سودی که امروز به آن می‌رسند؛ عقبه، میراث، هویت و شخصیت شهرها را نابود سازند. می‌بایست به آثار ارزشمند، تاریخی و میراثی حاشیه خیابان‌ها در راستای حفاظت از آن‌ها و جلوگیری از هر گونه تخریب و از بین بردن آنها، توجه ویژه داشت. اطلاع از جهانی‌بینی، اقلیم، نیازها و فرهنگ مردم هر شهر برای برنامه‌ریزی و طراحی خیابان شهری بسیار مهم است. توجه نداشتن به نیازهای مردم در فضاهای شهری موجب به وجود آمدن کمبودها و کاستی‌هایی می‌گردد که این کمبودها صدمات سختی به فرهنگ و اعتقادات مردم خواهد زد. در پروژه‌ها و طرح‌های شهری باید از آموزه‌های اسلامی و فرهنگ ایرانی بهره‌جست تا به فضاهای شهری مطلوب و فاخر

دست یافت. خیابان‌های شهری در شهرهای ایران و به طور خاص شهر مشهد عموماً دستخوش تغییرات سریع هستند و به واسطه نوسازی و بازسازی جداره‌های شهری، کمتر پیش می‌آید که بناهای حاشیه خیابان‌ها به صد سال قدمت برسند. خیابان مطلوب برای شهروندان ایرانی علاوه بر اینکه می‌بایست ظواهر آن منطبق بر آموزه‌های اسلامی و فرهنگ ایرانی باشد، باید بواطن آن نیز اسلامی و ایرانی باشد. صرف درست بودن ظواهر می‌توان گفت تنها نفاق به دست آمده و با اصلاح بواطن می‌توان صداقت را در فضاهای شهری جاری ساخت. در کنار همه راهکارهای عمدتاً کالبدی، پیشنهاد می‌شود مدیران و مسئولان شهری برخی از روزهای سال را از حمل و نقل عمومی، دوچرخه و ویلچر استفاده کنند. همچنین پیشنهاد می‌گردد برخی از روزهای سال کالسکه و یا چرخ دستی (مخصوص خرید برای سالمندان) به دست گیرند، تا کمی از حال و روز برخی از مردم بهره‌مند از شهر، با خبر گردند تا بتوانند امور شهر را به نحو احسن اداره نمایند و مدیریت آن‌ها تنها به میز و اتاق کارشان منتهی نگردد.

### جمع‌بندی و پیشنهادات

- در برنامه‌ریزی و طراحی خیابان شهری می‌بایست به جهانی‌بینی و فرهنگ مردم توأمان توجه نمود.
- دخالت و تاثیر مدیریت شهری در نماها و جداره‌های در حال ساخت و جدید حاشیه خیابان‌های هویت‌مند و متمایز شهر.
- توجه به اقلیم و بوم شهرها برای برنامه‌ریزی و طراحی خیابان‌های شهری و بهره‌گیری از رواق، درختان سایه‌انداز و جهت‌گیری قطعات و ساختمان‌ها در حاشیه خیابان‌ها.
- در خیابان شهری اولویت همواره با پیاده باشد و نه سواره، مثلاً برای عرض مطلوب پیاده‌روها و یا گذرگاه‌های عبور عابر از عرض خیابان شهری.
- رعایت احترام انسان‌ها با در نظر گرفتن محرمیت و اشراف در طراحی‌ها
- توجه به کرامت انسان‌ها با طراحی‌های هدف‌مند برای اقشار آسیب‌پذیر در فضاهای شهری همچون سالمندان، کودکان و استفاده‌کنندگان از ویلچر و حذف موانع عبور برای آنها.
- توصیه می‌شود آیین‌نامه‌ها، استانداردها و دستورالعمل‌های مرتبط با خیابان‌ها رعایت و اجرا شوند.
- در نگهداری خیابان‌های شهری جلوی اسراف و هدر رفت برخی از هزینه‌ها به بهانه‌های متفاوت، گرفته شود.
- بهره‌گیری از المان‌های مرتبط و هماهنگ با زمینه و بستر خیابان‌های شهری
- استفاده از اذکار اسلامی و اشعار ایرانی مرتبط با نقش و کارکرد خیابان‌های شهری
- ایجاد فضاهای دائمی و مکان‌یابی شده برای مناسبت‌ها و مراسمات
- بررسی مساجد موجود در خیابان و تعیین نقش و مقایسه دسترسی آنها و جبران کمبود این فعالیت در صورت نیاز.
- ایجاد مساجد در مراکز و راسته‌های تجاری و اداری و حاشیه خیابان‌های شهری برای کسبه و مردم حاضر در خیابان
- ایجاد جلوخان برای مساجد حاشیه خیابان‌ها



-توصیه می‌گردد مدیران شهری در اجرای قوانین عدالت را رعایت کنند تا فرهنگ مردم ارتقاء یابد و همه ملزم به رعایت قانون باشند و اعتقادات مردم نیز خدشه‌دار نشود.

-ایجاد ارتباط مناسب میان کارکرد، تاریخچه، قدمت، هویت، آثار میراثی بر جای مانده و ارزشمند و نقش خیابان با در نظر داشتن جهانی‌بینی و فرهنگ مردم

-ارتقاء کیفیت فضاهای شهری با بهره‌گیری از عناصر طبیعی همچون آب و پوشش گیاهی توصیه می‌شود.

-در آموزه‌های اسلامی و فرهنگ ایرانی درختان مقدس هستند و می‌بایست در طراحی فضاهای شهری به ویژه خیابان‌ها از آن‌ها بهره جست.

-احترام به درختان حاشیه خیابان‌ها و به خصوص درختان کهنسال اهمیت ویژه‌ای دارد و توصیه می‌شود به آن‌ها به عنوان میراث پایدار نگریسته شود.

-درختان و پوشش گیاهی حاشیه خیابان می‌بایست تحت نظر و رسیدگی باشند و در صورت قطع و یا خشک شدن، جایگزین گردند. همچنین صفحات چدنی در پای درختان بسیار با اهمیت هستند و پیشنهاد می‌گردد استفاده شوند.

-طراحی شهری بومی‌گرا که طراح، طرح و مصالح آن بومی هستند می‌تواند تا حد بسیار مطلوبی خیابان‌های شهری را با آموزه‌های اسلامی و فرهنگ ایرانی تطبیق دهد.

-توجه به شیوه زیست مردم با بهره‌گیری از آموزه‌های اسلامی و فرهنگ ایرانی برای ارتقای سطح کیفیت شهرها

-توجه به بستر و زمینه موجود برای تعریض و یا احداث خیابان جدید در بافت پر شهری

-توجه به جهانی‌بینی، اقلیم، نیازها، فرهنگ و شیوه زیست مردم هر شهر برای برنامه‌ریزی و طراحی خیابان‌های شهری

-کپی‌برداری و تقلید در همه حال نامطلوب است، حال می‌خواهد از آثار ایرانی باشد و یا از آثار غیر ایرانی در عوض پیشنهاد می‌شود از آثار گذشته برای خلق آثار ریشه‌دار امروزی بهره گرفته شود.

-علاوه بر استفاده از مصالح پایدار و بومی برای هر شهر، می‌بایست از طرح‌های بومی نیز بهره جست تا خیابان‌های هر شهر هویت خویش را داشته باشند. همچنین با بهره‌گیری از مصالح پایدار و بومی می‌توان به حفظ محیط زیست نیز کمک نمود.

-خیابان‌های شهری همچون ویتترین شهرها بوده و شخصیت شهرها تا حد زیادی معطوف به خیابان‌ها بوده و حتی ممکن است برخی از خیابان‌ها بر روی هویت و شخصیت کشور ایران تاثیرگذار باشد.

-میزان توجه به آثار معماری و شهرسازی گذشته برآمده از جهانی‌بینی و فرهنگ مردم بوده و نمی‌توان انتظار داشت همه نسل‌ها همچون یکدیگر بیان‌دیشند. اما می‌توان در دانشگاه‌ها و با مدیریت شهری تا حدودی راه صحیح‌تر را نشان داد.

-توجه ویژه به آثار ارزشمند، هویت‌مند، تاریخی و میراثی حاشیه خیابان‌ها در راستای حفاظت از آنها و جلوگیری از هر گونه تخریب و از بین بردن این آثار.

-با تامین پارکینگ برای خودروها، تا جای ممکن می‌بایست از پارک حاشیه‌ای جلوگیری نمود تا هم چهره خیابان به واسطه حضور جداره‌ای از فلز، بسیار خشک و بی‌روح نشود و هم نیازی به طرح‌های تعریض پیش نیاید.

-در طراحی خیابان‌ها می‌بایست به مراکز جاذب جمعیت که مراجعه و کشش شهروندان را به سوی خود دارند، توجه ویژه داشت. مراکز تجاری، اداری، آموزشی، درمانی، فرهنگی و مذهبی از جمله مراکز جاذب جمعیت هستند.

-به مرور زمان سنگ‌فرش‌های پیاده‌روها و نماهای شهری کثیف و تخریب می‌شوند و نیازمند نگهداری، مرمت و تعویض خواهند بود و رسیدگی به موقع موجب ایده‌آل و مطلوب بودن همیشگی خیابان خواهد شد.

-جلوگیری از ایجاد و شکل گرفتن ساختمان‌های بلند مرتبه در خیابان‌های تاریخی و هویت‌مند شهر.

-کریدور خیابان و مسدود نشدن دید ناظر در فضا یکی از موضوعات بسیار مهم است و به تبع آن حذف موانع دید در خیابان نیز اهمیت بالایی دارد.

-حفظ پیوستگی و تداوم تاریخی جداره خیابان موجود به کمک بهره‌گیری از اصول و مبانی که در ابتدا مورد استفاده قرار گرفته است.

-بهره‌گیری از الگوهای معماری و فرم جداره‌های موجود برای توسعه‌های امروز.

-برای بالا بردن تعاملات اجتماعی در خیابان شهری می‌بایست از فضاهای متباین بهره جست و با ایجاد سکون در قسمت‌هایی از خیابان شهری (همچون جلوخان مساجد) مردم را تشویق به توقف، سکون و برقراری تعاملات با یکدیگر نمود.

-در کنار همه راهکارهای عمدتاً کالبدی، پیشنهاد می‌شود مدیران و مسئولان شهری برخی از روزهای سال را از حمل و نقل عمومی، دوچرخه و ویلچر استفاده کنند. همچنین پیشنهاد می‌گردد برخی از روزهای سال کالسکه و یا چرخ دستی (مخصوص خرید برای سالمندان) به دست گیرند، تا کمی از حال و روز برخی از مردم بهره‌مند از شهر، با خبر گردند تا بتوانند امور شهر را به نحو احسن اداره نمایند و مدیریت آن‌ها تنها به میز و اتاق کارشان منتهی نگردد.

-خیابان مطلوب برای شهروندان ایرانی می‌بایست علاوه بر اینکه ظواهر آن منطبق بر آموزه‌های اسلامی و فرهنگ ایرانی باشد، می‌بایست بواطن آن نیز اسلامی و ایرانی باشد. صرف درست بودن ظواهر می‌توان گفت تنها نفاق به دست آمده و با اصلاح بواطن می‌توان صداقت را در فضاهای شهری جاری ساخت.

## منابع

- احمدی پور، زهرا، حیدری مصلح، طهمورث، لشگری، احسان، (۱۳۹۴). **جهانی شدن و هویت ایرانی**، نشریه تحقیقات کاربردی علوم جغرافیایی، ۱۵(۱۸): ۸۵-۱۰۵.
- بحرینی، سیدحسین، (۱۳۹۱)، **فرآیند طراحی شهری**، تهران: انتشارات دانشگاه تهران، چاپ هشتم.
- پاپلی یزدی، محمدحسین و رجبی سناجردی، حسین، (۱۳۸۹)، **نظریه‌های شهر و پیرامون**، تهران: مرکز تحقیق و توسعه علوم انسانی، چاپ پنجم.
- پاکزاد، جهان‌شاه، (۱۳۸۶)، **مقالاتی در باب طراحی شهری**، تهران: انتشارات شهیدی، چاپ اول.
- پاکزاد، جهان‌شاه، (۱۳۸۸)، **راهنمای طراحی فضاهای شهری در ایران**، تهران: انتشارات شهیدی، چاپ چهارم.
- پاکزاد، جهان‌شاه، (۱۳۸۹)، **مبانی نظری و فرآیند طراحی شهری**، تهران: انتشارات شهیدی، چاپ چهارم.
- پوراحمد، احمد، موسوی، سیروس،
- تهامی، مرتضی، کاویانی‌راد، مراد، (۱۳۹۴). **تبیین قلمرو و فضای برگزیده در اندیشه و اسطوره ایرانیان باستان**، نشریه تحقیقات کاربردی علوم جغرافیایی، ۱۵(۳۷): ۲۵-۴۶.
- حبیبی، سیدمحسن، (۱۳۹۵)، **شرح جریان‌های فکری معماری و شهرسازی در ایران معاصر**، تهران: انتشارات دفتر پژوهش‌های فرهنگی، چاپ سوم.
- خدایی، زهرا، تقوایی، علی‌اکبر، (۱۳۹۰). **شخصیت‌شناسی شهر اسلامی؛ با تاکید بر ابعاد کالبدی شهر اسلامی**، فصلنامه شهر ایرانی اسلامی، ۴: ۱۰۳-۱۱۳.
- رهنما، محمدرحیم، (۱۳۸۸)، **شناسایی نقاط با ارزش شهری (مفاهیم، مبانی، تئوری‌ها و انواع ارزش‌های شهری)**، مشهد: انتشارات جهاد دانشگاهی مشهد، چاپ اول.
- سادات کیائی، الهه، باباعباسی، مهدی، (۱۳۹۴). **بررسی اصول و قواعد حاکم بر ساختار شهری شهرهای اسلامی به منظور دست یافتن و آفرینش آرمان شهر ایرانی اسلامی**، فصلنامه علمی-پژوهشی نقش جهان، ۱(۵): ۷۴-۵۹.
- سعیدنیا، احمد، (۱۳۷۸)، **کتاب سبز شهرداری‌ها جلد اول شهرسازی**، تهران: انتشارات سازمان شهرداری‌ها و دهیاری‌های کشور، چاپ دوم.
- ماهیت اجتماعی شهر اسلامی**، (۱۳۸۹). فصلنامه شهر ایرانی اسلامی، شماره دوم، زمستان ۱۳۸۹، ۱-۱۱.
- مسعود، محمد و بیگزاده شهرکی، (۱۳۹۲)، **حمیدرضا، بناهای میان‌افزا در بافت‌های تاریخی: مبانی طراحی و معیارهای ارزیابی**، تهران: انتشارات آذرخش، چاپ اول.
- مفیدی‌شمیرانی، سیدمجید؛ کامران کسمائی، حدیثه و مفیدی، محمدرضا، (۱۳۹۵)، **مسکن اجتماعی تبلور هویت، فرهنگ، پایداری**، تهران: انتشارات علم معمار رویال، چاپ اول.
- میثاقیان، غلامرضا، (۱۳۹۲)، **جمال صورت و معنی (گفتارهایی در باب مفاهیم پایه شهر و معماری ایرانی)**، تهران: انتشارات آرمانشهر، چاپ اول.
- نصر، طاهره، **جایگاه نشانه‌های شهری در واکاوی مولفه‌های هویت و فرهنگ در سیمای شهر ایرانی**، ۱۱(۲۹): ۲۸-۱۷.

نقی‌زاده، محمد، (۱۳۸۹)، تحلیل و طراحی فضای شهری (مبانی، تعاریف، معیارها و شیوه‌ها)، تهران: انتشارات جهاد دانشگاهی، چاپ اول.

نقی‌زاده، محمد، (۱۳۹۴)، طراحی شهری (قلمروهای شهرسازی، شهرداری و شهرنشینی)، مشهد: دانشگاه امام رضا (ع) مشهد، چاپ اول.

نقی‌زاده، محمد، (۱۳۹۵)، طراحی شهر و فضای شهری ایرانی (مبانی، اصول، معیارها، نمونه‌ها)، تهران: خورشید باران، چاپ اول.

نقی‌زاده، محمد، (۱۳۹۵)، شهر علوی (شهر آرمانی تحقق‌پذیر در دنیا)، تهران: خورشید باران، چاپ اول.  
Burton, E, Mitchell, L, (2006), **Inclusive urban design : streets for life**, Publisher: Architectural Press.

Lang, J, (2005), **Urban design: a typology of procedures and products**, Published in: Technology, Business.

#### پی‌نوشت‌ها

- 1-Burton
- 2-mitchell
- 3-Lang