



## A comparative study of the formation and development of the establishment of government centers in the cities on the edge of the desert from the beginning until now and the feasibility of developing a strategic model for the establishment of government centers in these cities

Mohammad Ali Jamalizadeh <sup>1</sup> | Abbas Masoudi <sup>2✉</sup>

1. Faculty of Architecture, Islamic Azad University, Kerman Branch, Kerman, Iran [majamalizadeh@gmail.com](mailto:majamalizadeh@gmail.com)

2. Corresponding Author, Faculty of Architecture, Islamic Azad University, Kerman Branch, Kerman, Iran [masoudiabbas@iauk.ac.ir](mailto:masoudiabbas@iauk.ac.ir)

Article Info	ABSTRACT
<p><b>Article type:</b> Research Article</p> <p><b>Article history:</b> Received 2022/05/12 Received in revised 2023/02/15 Accepted 2023/2/22 Pre-Published 2023/2/22 Published online 2025/03/21</p> <p><b>Keywords:</b> evolution, model, theory of city form, government centers, strategic model.</p>	<p>Ancient cities have always possessed inherent distinctions from contemporary cities, which are evident in their physical structures and overall layouts, allowing them to be easily differentiated from their modern counterparts. These distinctions, influenced by economic, political, cultural, and social conditions, have resulted in varying degrees of change in the urban structure and have given rise to two types of urban growth. Organic growth is characterized by a continuous and coherent expansion that prioritizes form in relation to function, in stark contrast to the fragmented and discrete nature of global cities in the modern era. This study seeks to address whether it is feasible to apply the characteristics and developmental patterns of ancient cities in today's world by examining the evolution of urban form throughout history up to the present day. Alternatively, can a favorable outcome be achieved by integrating certain characteristics of ancient cities into contemporary urban environments? Based on this objective, the study explores the evolution of urban form across three historical periods - pre-Islamic, post-Islamic, and the modern era - with a particular focus on the establishment of governmental centers in the central desert of Iran. The comparative method of induction is employed to discuss the subject matter in line with the research assumptions. The findings indicate that the first and second hypotheses have yielded more significant results in a greater number of unsuccessful experiments. Conversely, the third hypothesis has been more successful in a wider range of experiments with diverse outcomes. Moreover, considering the success rate of 0.100 and the absence of unsuccessful experiences for the Kerman experiment, it can be argued that this hypothesis is relatively superior and preferable for assessing the success rate of related projects.</p>

**Cite this article:** Jamalizadeh, Mohammad Ali & Masoudi, Abbas. (2025). A comparative study of the formation and development of the establishment of government centers in the cities on the edge of the desert from the beginning until now and the feasibility of developing a strategic model for the establishment of government centers in these cities. *Applied Researches in Geographical Sciences*, 76 (25), 364-387. DOI: <http://dx.doi.org/10.61186/jgs.25.76.23>



© The Author(s). Publisher: Kharazmi University

DOI: <http://dx.doi.org/10.61186/jgs.25.76.23>



## Extended Abstract

### Introduction

Among the urban elements, governmental centers are of great importance in city management and have security considerations that cannot be overlooked. In traditional urban planning, these centers had a dominant and centralized presence in cities. However, historical developments and various changes have led them to align with the tripartite powers influenced by contemporary political conditions and concepts, as well as conforming to the new functional forms of cities. As a result, they have gradually become scattered throughout the cities. The form and structure of a city depend on its function. Thus, changes in economic, political, cultural, social, and functional features over time have resulted in transformations in the structure and form of the city. This has led to a structural evolution in the history of urban form. Throughout this urban evolution, changes in elements and their deployment methods have always accompanied the performance-oriented approach. It is crucial to pay attention to this issue during periods of transition and change because improper deployment can lead to costly and sometimes irreparable damages. Given their significant administrative roles and sensitive security positions, governmental centers require careful consideration. Therefore, this project aims to examine the factors influencing the evolution of the urban form pattern and the deployment of governmental centers from the past to the present. Three historical periods, namely the pre-Islamic era, the post-Islamic era, and the modern era, will be explored. Additionally, the evolution of urban form patterns and the deployment of governmental centers in desert fringe cities will be investigated as a case study. This study aims to provide a strategic model for establishing governmental centers in desert fringe cities.

### Material and Methods

Based on the research assumptions, the research method has been selected.

#### ·First Hypothesis

Hypothesis: The evolution of the urban form pattern and the deployment of governmental centers from the past to the present have been influenced by economic, political, cultural, and social conditions, as well as fundamental changes and advancements in economic, political, and cultural conditions, etc., as a driving force in historical transitions before Islam, after Islam, and the modern era. To examine the evolution of the urban form pattern and the deployment of governmental centers from the past to the present, and to investigate the adherence of the urban form pattern to economic, political, cultural, and climatic conditions, etc., a qualitative analytical method with an explanatory approach will be used.

#### ·Second Hypothesis

Hypothesis: The evolution of the deployment pattern of governmental centers has always been influenced by the urban form and aligned with the city's functionality.

To examine the impact of the evolution of the urban form pattern on the deployment of governmental centers using existing documents, a qualitative analytical method with an explanatory approach will be used.



## ·Third Hypothesis

Hypothesis: It seems that by examining the evolution of the deployment pattern of governmental centers in desert fringe cities from the past to the present, a strategic model for establishing these centers can be achieved. To examine the evolution of the deployment pattern of governmental centers in desert fringe cities from the past to the present and formulate a strategic model for establishing these centers using existing documents, a qualitative analytical method with an explanatory approach will be used.

## Results and Discussion

By comparing the evolution of urban form patterns and the deployment of governmental centers in desert fringe cities, we have observed a somewhat similar trend. The changes that occurred in the historical transitions before Islam, after Islam, and during the modern era in urban form patterns and the deployment of governmental centers were influenced by political, economic, and cultural conditions, among others, of those times. In a way, these changes were able to produce almost identical effects in the urban form patterns and the deployment of governmental centers in these cities. On the other hand, we have organized our examination of the evolution of urban form and the deployment of governmental centers in Iran under the title of three urban form theories. This alignment was done to highlight the similar influence of prevailing political, economic, and cultural conditions on the structure of these cities. Additionally, the relatively similar geographical and climatic conditions of these cities have had a direct impact on their structure and fabric until modern times. Through studying the urban form of desert fringe cities, we have observed three historical transitions in the form and pattern of urban shape. These transitions were driven by various factors that led to significant changes in political, economic, and cultural structures. These driving forces can be traced back to two major historical currents in our country's history: the arrival of Islam and the onset of modernity. Each of these currents, in turn, transformed the urban form patterns and brought about new models.

## Conclusion

The results showed that firstly, the Kerman Governorate project with a score of 0.100 was able to successfully address the proposed strategic plan and research hypotheses. In contrast, the Kashan and Naeyn Governorate projects with a score of 0.23 have also been successful. On the other hand, the Isfahan Governorate project with a score of 0.42 can be considered somewhat successful. Regarding the administrative center projects in Bam and Yazd Governorates, with a score of 0.33, these two projects can be relatively considered unsuccessful. Secondly, the above results indicate that by comparing the percentage of hypothetical research scores in examining their realization in existing experiences, it can be concluded that the first and second hypotheses have been more successful in unsuccessful experiences, while the third hypothesis has been more vividly successful in successful experiences. Furthermore, since the realization rate of the third hypothesis in the successful experience of Kerman was 0.100 and 0 in unsuccessful experiences, perhaps this hypothesis can be considered relatively superior and preferable for evaluating the success of the relevant projects.

## بررسی تطبیقی شکل‌گیری و تطور استقرار مراکز حکومتی در شهرهای حاشیه کویر از آغاز تاکنون و امکان‌سنجی تدوین یک الگوی راهبردی جهت استقرار مراکز حکومتی در این شهرها

محمدعلی جمالیزاده<sup>۱</sup>، عباس مسعودی<sup>۲</sup>

۱. دانشجوی دکتری شهرسازی، دانشکده معماری، دانشگاه آزاد اسلامی واحد کرمان، کرمان، ایران [majamalizadeh@gmail.com](mailto:majamalizadeh@gmail.com)

۲. نویسنده مسئول، دانشیار گروه معماری، دانشکده معماری، دانشگاه آزاد اسلامی واحد کرمان، کرمان، ایران [jgs@khu.ac.ir](mailto:jgs@khu.ac.ir)

اطلاعات مقاله	چکیده
نوع مقاله: مقاله پژوهشی	همواره شهرهای کهن دارای تفاوت بنیادینی با شهرهای امروز بوده‌اند، تفاوتی که در کالبد و ساختار کلی آن‌ها به‌خوبی احساس می‌شده است، به‌گونه‌ای که شاید بتوان آن‌ها را به‌خوبی از شهرهای امروزی تمیز داد. این تفاوت که خود نیز متأثر از شرایط اقتصادی، سیاسی، فرهنگی و اجتماعی هر زمان دارای تغییراتی کمابیش در پیکره شهرها بوده است، می‌تواند دو گونه از رشد شهر را نمایانگر باشد. رشد ارگانیک رشد پیوسته و شفاف‌ی که فرم را تابع عملکرد آن شکل می‌داد و در مقابل آن شکل تیره و گسسته شهرهای جهانی دوران مدرن. این پروژه سعی بر آن داشته که با مطالعه شکل شهر در طول تاریخ گذشته تا به امروز به این پرسش پاسخ گوید که آیا می‌توان از ویژگی‌ها و نحوه‌ی شکل‌گیری شهرهای کهن در دنیای امروز بهره جست؟ و یا اینکه حداقل آیا می‌توان از ادغام برخی ویژگی‌های این شهرها با شهرهای امروزی به نتیجه‌ای مطلوب دست یافت؟ بر این اساس در این پروژه به بررسی شکل شهرها از گذشته تا به امروز طی سه گسست تاریخی پیش از اسلام، پس از اسلام و دوران مدرن و از طرفی تحدید موضوع به نحوه استقرار مراکز حکومتی در حاشیه کویر مرکزی ایران با استفاده از روش تطبیقی-استقرایی با توجه به فرضیات پژوهش پرداخته شده است. نتایج نشان داد که فرضیه اول و دوم در تجارب ناموفق‌تر به‌گونه‌ای محقق‌تر عمل نموده‌اند و از طرفی فرضیه سوم در تجارب موفق‌تر به شکلی پررنگ‌تر عمل نموده است و از طرفی از آنجاکه میزان تحقق فرضیه سوم در تجربه موفق کرمان ۰.۱۰۰ بوده و در تجارب ناموفق ۰ است شاید بتوان این فرضیه را به‌عنوان فرضیه به نسبت برتر و ارجح‌تر جهت بررسی میزان موفقیت پروژه‌های مربوطه به‌حساب آورد.
تاریخ دریافت: ۱۴۰۱/۰۹/۱۴	
تاریخ بازنگری: ۱۴۰۱/۱۱/۲۶	
تاریخ پذیرش: ۱۴۰۱/۱۲/۰۳	
تاریخ پیش‌انتشار: ۱۴۰۱/۱۲/۰۳	
تاریخ انتشار آنلاین: ۱۴۰۴/۰۱/۰۱	
کلیدواژه‌ها: تطور، الگو، نظریه شکل شهر، مراکز حکومتی، الگوی راهبردی.	

استناد: جمالیزاده، محمدعلی و مسعودی، عباس (۱۴۰۴). بررسی تطبیقی شکل‌گیری و تطور استقرار مراکز حکومتی در شهرهای حاشیه کویر از آغاز تاکنون و امکان‌سنجی تدوین یک الگوی راهبردی جهت استقرار مراکز حکومتی در این شهرها.

تحقیقات کاربردی علوم جغرافیایی، ۷۶ (۲۵)، ۳۶۴-۳۸۷. <http://dx.doi.org/10.61186/jgs.25.76.23>



© نویسندگان.

ناشر: دانشگاه خوارزمی تهران.

## مقدمه

شهر موجودیتی است زنده که در طی تاریخ رشد می‌یابد دگرگون می‌شود و باز دوباره با چهره‌ای جدید نمایان می‌گردد تا بار دیگر به نیازهای ساکنین خود پاسخ گوید؛ اما دلیل این گسست و به وجود آمدن تطور در الگوی شکل شهر چه می‌باشد؟ همان‌گونه که گفتیم شهر مکان زندگی و پاسخگویی به خواسته‌های ساکنینی است که همواره مطابق با طبع آسایش‌طلبی و رفاه بیشتر در پی خواسته‌های جدید از جنبه‌ی سیاسی، اقتصادی، اجتماعی و... می‌باشند (حسین پور و امامی پور، ۱۳۹۸: ۳۷). تمامی جنبش‌های مردمی نیروی محرکی هستند جهت دگرگونی ساختار سیاسی، اقتصادی، اجتماعی و... که به تبع خود دگرگونی در ساختار و کالبد شهر را به همراه دارند. دگرگونی در فرم و نحوه‌ی قرارگیری عناصر شهری که گاه با برنامه و هدف مشخص بوده و گاه به صورتی اتفاقی رخ داده‌اند. از جمله عناصر شهری که به لحاظ اهمیت نقش آن در شهر جهت اداره و از طرفی موقعیت حساس آن از جنبه امنیتی و ملاحظات پدافند غیرعامل نمی‌توان آن را نادیده گرفت، مراکز حکومتی را می‌توان نام برد، که زمانی در شهرسازی سنتی ما به صورت برج و بارو و موقعیت متمرکز خود با هویتی مقتدر بر شهرها سلطه‌گر بود و طی گذشت زمان و تطور و گسسته‌ای تاریخی و تغییرات مختلف در مفهوم و عناصر آن هم اکنون منطبق بر قوای سه‌گانه و متأثر از شرایط و مفاهیم سیاسی امروز و همچنین مطابق با فرم عملکردی جدید شهرها رفته‌رفته به صورتی پراکنده در شهرها قابل‌رؤیت است (مجیدی و همکاران، ۱۳۹۰). سؤالی که در اینجا پیش می‌آید این است که کدام یک از الگوهای استقرار مراکز حکومتی مناسب‌تر است؟ آنچه امروزه در شهرها پدیدار است یا الگوی سنتی آن؟ پاسخ را اگر بخواهیم با نگاهی بی‌طرف و بدون تأثیر از رویکردهای فرهنگ‌گرا یا ترقی‌گرا پاسخ دهیم تنها زمانی قادر خواهیم بود که به بررسی عوامل مؤثر در شکل‌گیری و تطور استقرار مراکز حکومتی از دوران گذشته تا به امروز بپردازیم.

شهر تبلور کالبدی شرایط سیاسی، فرهنگی، اقتصادی، اجتماعی و... یک جامعه است و ناگفته نمی‌توان گذاشت که کالبد و شکل شهر تابعی از عملکرد آن می‌باشد. بنابراین از آنجاکه با گذشت زمان ایجاد تغییرات در ویژگی‌های اقتصادی-سیاسی-فرهنگی-اجتماعی و عملکردی را شاهدیم که در مقاطعی در حال تغییر و جهش بوده‌اند، بنابراین دگرگونی‌هایی را در ساختار و شکل شهر به وجود آورده‌اند، دگرگونی‌هایی که منجر به ایجاد یک تطور ساختاری در تاریخ شکل شهر شده‌اند (نصیرپور و همکاران، ۱۰۹).

این تطور شکل شهر که در عین عملکرد گرا بودن در مقابل هویت و ارزش‌های تاریخی قرار می‌گیرد همواره با تغییراتی در عناصر و نحوه‌ی استقرار آن‌ها همراه بوده است. توجه به این مسئله در دوران انتقال و تغییر ضروری می‌نماید چرا که در صورتی که با استقرار درست و مناسب همراه نباشد می‌تواند هزینه‌بر و گاهی با صدمات جبران‌ناپذیر همراه باشد. از جمله کاربری‌های شهری مراکز حکومتی می‌باشند که با توجه به نقش بسیار مهم آن‌ها از جنبه‌ی اداری و از طرفی موقعیت حساس آن‌ها از لحاظ امنیتی می‌باید در این زمینه موردبازنگری قرار گیرند. بر این اساس در این پروژه سعی در بررسی عوامل مؤثر در تطور الگوی شکل شهر و نحوه‌ی استقرار مراکز حکومتی از گذشته تا به امروز طی سه دوره‌ی دارای گسست تاریخی از جنبه‌ی ساختار کالبدی شهر یعنی دوران پیش از اسلام، دوران پس از اسلام و دوران مدرن و نیز بررسی تطور الگوی شکل شهر و نحوه‌ی استقرار مراکز حکومتی در شهرهای حاشیه کویر به‌عنوان نمونه موردبررسی و امکان‌سنجی ارائه الگوی راهبردی جهت استقرار مراکز حکومتی در شهرهای حاشیه کویر خواهیم داشت.

## پیشینه تحقیق

- متقی دستنابی و همکاران (۱۳۹۳)، در پژوهشی تحت عنوان: ابعاد جغرافیایی سیاسی مکان‌یابی و انتقال پایتخت در ایران، بیان کرده‌اند که عوامل تعیین‌کننده مکان پایتخت مواردی نظیر قابلیت هسته‌ای مکان پایتخت، ارزش معنوی و نقش فرهنگی مکان پایتخت و ایجاد وحدت و تجانس فرهنگی یا کنترل تفاوت‌های فرهنگی، گروه ملی مسلط و یا خاستگاه قومی حکومت، ارتباط خارجی، موقعیت استراتژیک و دفاعی، مصالحه سیاسی، موقعیت مرکز ثقل جغرافیایی، دسترسی به راه‌های ارتباطی و مواصلاتی داخلی، تغییر در رویکردها و سیاست‌های حکومت، شرایط زیست‌محیطی منطقه، مشکلات مدیریت بهینه پایتخت و مسائل امنیتی می‌باشند.

- خلعتبری و پرتویی مقدم (۱۳۹۰)، در پژوهشی تحت عنوان: الگوی استقرار زمامداران و کارگزاران عرب در ایران و تأثیر آن بر شهرسازی و جامعه شهری، به نقش و اهمیت جامعه شهری و شهر در تقابل میان ایرانیان و اعراب پرداخته‌اند و به این نتیجه رسیده‌اند که شهر ایرانی کانون قدرت سیاسی، محل استقرار نهادهای تصمیم‌ساز و جایگاه کارگزاران عرب در قلمرو ایرانشهر است. همچنین استقرار نمایندگان قدرت سیاسی عرب در ایران، زمینه‌ساز شکل‌گیری سکونتگاه‌های شهری جدید، توسعه برخی از شهرهای قدیمی و اُفول و زوال برخی دیگر در قلمرو شهر ایرانی گردید.

- عطایی همدانی و همکاران (۱۳۹۰)، در پژوهشی تحت عنوان: بررسی و الگوشناسی مکان‌یابی مساجد عصر نبوی در مدینه، به بررسی مکان‌یابی مسجدالنبی و مساجد محلی در مدینه می‌پردازند لازم به ذکر است که در عصر نبوی مسجد، محل بیان دستورات الهی بوده است.

- ملازاده و طاهری دهکردی (۱۳۹۰)، در پژوهشی تحت عنوان: تاریخچه جایابی و ساختار هگمتانه مادی، با بررسی آثار به جامانده از هگمتانه و مطالعه به این نتیجه رسیده‌اند که تمامی مراکز حاکمیتی و ارگ‌های دوره ماد در بالای تپه‌ها و ارتفاعات قابل دفاع ساخته می‌شدند.

- مجیدی و همکاران (۱۳۹۰)، در پژوهش خود تحت عنوان: به‌کارگیری اصول پدافند غیرعامل در بنای شهر- دژها در ایران باستان، معتقدند که استفاده از ویژگی‌های جغرافیایی طبیعی در جهت حفظ و امنیت مردم مورد توجه قرار گرفته، نتایج این پژوهش مبین آن است که از نظر فرماندهان نظامی، معماران و مهندسان ایران باستان، اصل مکان‌یابی و بهره‌گیری از عوارض جغرافیایی سرلوحه کار در هر دوره بوده است.

### روش پژوهش

با توجه به فرضیات پژوهش روش پژوهش انتخاب شده است.

#### • فرضیه اول

فرضیه: تطور الگوی شکل شهر و نحوه استقرار مراکز حکومتی از گذشته تا به حال تابع شرایط اقتصادی، سیاسی، فرهنگی، اجتماعی زمان و نیز تغییرات اساسی و جهش در شرایط اقتصادی- سیاسی- فرهنگی و... به‌عنوان یک نیروی محرک در گسسته‌های تاریخی پیش از اسلام، پس از اسلام و دوران مدرن بوده است.

جهت بررسی تطور الگوی شکل شهر و همچنین تطور الگوی استقرار مراکز حکومتی از گذشته تا حال و بررسی تبعیت الگوی شکل شهر از شرایط اقتصادی، سیاسی، فرهنگی، اقلیمی و... با کمک اسناد موجود از روش تجزیه و تحلیل کیفی، به شکل تبیینی (علی) استفاده خواهیم کرد.

#### • فرضیه دوم

فرضیه: تطور الگوی استقرار مراکز حکومتی همواره متأثر از شکل شهر و منطبق با عملکرد شهر بوده است. جهت بررسی تأثیر تطور الگوی شکل شهر در نحوه استقرار مراکز حکومتی با کمک اسناد موجود از روش تجزیه و تحلیل کیفی، به شکل تبیینی (علی) استفاده خواهیم کرد.

#### • فرضیه سوم

فرضیه: به نظر می‌رسد می‌توان با بررسی تطور الگوی استقرار مراکز حکومتی در شهرهای حاشیه کویر از گذشته تا به امروز به الگویی راهبردی جهت استقرار این مراکز دست یافت.

جهت بررسی تطور الگوی استقرار مراکز حکومتی در شهرهای حاشیه کویر از گذشته تا به امروز و تدوین الگویی راهبردی جهت استقرار این مراکز با استفاده از اسناد موجود از روش تجزیه و تحلیل کیفی، به شکل تبیینی (علی) استفاده خواهیم کرد.

## مبانی نظری پژوهش

## تطور

تطور (تکامل تدریجی - پیشرفت) در لغت به معنی گونه‌گون و دگرگون شدن و نزد فلاسفه به نظریه تکامل‌گرایی زیستی موجودات زنده اطلاق می‌شود و اولین اندیشمندی که نظریاتی منطبق با تطور یا تکامل دارد، افلاطون بود. (مجله: پژوهش اجتماعی، بهار ۱۳۹۷ - شماره ۳۸)

## الگو

تصویری گویا، ساده و مختصر از واقعیت بوده که مسائل پیچیده را به صورت آسان و قابل‌درک ارائه می‌کند. طراحی الگو در زمینه‌های مختلف علمی و حرفه‌ها و مشاغل گوناگون صورت می‌گیرد که روزبه‌روز بر اهمیت طراحی الگو افزوده می‌شود (محمودی و همکاران، ۱۳۹۹: ۱۲۱).

حکومت<sup>۱</sup> و انواع آن

حکومت از مهم‌ترین ارکان تشکیل‌دهنده یک کشور است و انواع معیارهای حکومت عبارت‌اند از: الف) تعداد حاکمان ب) تمرکز قدرت و پراکندگی آن در کشور ج) مشارکت شهروندان د) معیار جهان‌بینی الهی ل) پیدایش، تکامل و مرتبه اعتبار.

## بررسی تطور الگوی شکل شهر و الگوی استقرار مراکز حکومتی

آنچه از بررسی تطور الگوی شکل شهر و مراکز حکومتی به‌طور کلی می‌توان بدان دست‌یافت در واقع وجود سه شکل الگو که می‌توان آن‌ها را تحت عنوان سه الگوی پیش از اسلام، پس از اسلام و الگوی مدرن نام برد می‌باشد. به شکلی که این سه الگو متأثر از سه جنبه شکل حکومت و میزان تبعیت شکل شهر از اقلیم و از طرفی میزان تبعیت فرم از عملکرد شهر که آن را می‌توان از جنبه تئوری تیره و شفاف مد نظر قرار داد، می‌باشد.

بر این اساس می‌توان شاهد سه شکل الگو به ترتیب زیر بود

- پیش از اسلام دارای فرمی شفاف، متأثر از حکومت متمرکز و دارای انطباق نسبی با اقلیم.
- پس از اسلام دارای فرمی نسبتاً شفاف، متأثر از حکومت متمرکز و منطبق با اقلیم.
- دوران مدرن دارای فرمی تیره، متأثر از حکومت نامتمرکز و از طرفی بر مبنای تقسیم‌بندی قوای سه‌گانه و نامنطبق با اقلیم (محمودی و همکاران، ۱۳۹۹: ۱۲۴).

## تئوری شکل شهر

لینینج در تئوری شکل شهر بر تطور شکل شهر و نقش تئوری‌های سه‌گانه در آن دلالت دارد. از منظر آنچه لینینج در شکل شهر مبنای تحلیل خود قرار می‌دهد در حیطه تئوری هنجاری شاهد آن هستیم که این وجه در دوران قبل از اسلام بسیار پررنگ بوده و با پیچیده‌تر شدن سازمان فضایی شهر به تدریج رنگ‌باخته و از شدت آن کاسته شده. چنانکه در تصاویر مربوط به پیش از اسلام، مشاهده می‌شود سیطره فرم‌های خاص بیش از آنکه جنبه عملکردی داشته باشد بیانگر فرم‌هایی است که بر کلیت شکل شهر سیطره دارند. در دوره اسلامی نیز وجه عملکردی سیطره بیشتری یافته و وجه هنجاری کم‌رنگ‌تر شده است و در نهایت در دوره مدرن نیز وجه برنامه‌ریزی بیشترین سیطره را بر دو وجه هنجاری و عملکردی یافته و نقش اصلی را ایفا می‌کند (هاشمی و همکاران، ۱۳۹۹: ۳۷-۱۷).

## تئوری تیره و شفاف

از منظر فرم‌های تیره و شفاف به در دوره قبل از اسلام شاهد فرم غالبی هستیم که ساختار آن به شکل کلی بیانگر بخش‌های مختلف است و بیش از آنکه عملکردی باشد وجه هنجاری در آن غلبه داشته به همین مبنای می‌توان آن را فرمی کاملاً شفاف

<sup>۱</sup> Government

دانست که در بخش اصلی و حکومتی شهر وجه هنجاری آن شفاف بوده و جنبه‌هایی الهی با حکومت در هم آمیخته است (قنبری و بصیری، ۱۳۹۲). به تدریج با غلبه وجه عملکردی از شفافیت شکل کلی شهر کمی کاسته شده و این مقوله تنها در بافت شهر و انطباق با اقلیم به شکلی مشخص قابل مشاهده است، همچنین در موقعیت مراکز حکومتی به شکل مشخص در الگوی شکل شهر کاملاً شفاف و با کمی تسامح در همه شهرها یکسان بوده و در شهر کرمان نیز در دوره‌های مختلف زمانی این مسئله به چشم می‌خورد. در دوره مدرن، در شهرهای حاشیه کویر به‌طور اعم و کرمان نیز به‌طور اخص با جهشی پارادایمیک کاملاً می‌توان شاهد سیطره وجه تیره بر شکل شهر بود. به‌گونه‌ای که در تصویر مربوط به جانمایی مرکز حکومتی شهر کرمان مشاهده شد، هیچ‌گونه الگوی خاصی در گزینه‌های مربوط به استقرار آن دیده نمی‌شود و امکان استقرار آن در هر جای شهر را می‌توان انعکاسی از تیرگی کامل شهر امروزی کرمان و فقدان ساختار دانست (رحیمی و همکاران، ۱۳۹۵).

#### نقش اقلیم

اگرچه در تمام دوره ماقبل مدرن شاهد انطباق بافت شهر با اقلیم بوده و خصوصاً در محلات می‌توان شاهد بافتی پیوسته و ارگانیک بود که در شهرهای دوره اسلامی - نسبت به دوره قبل از آن - بسیار پررنگ‌تر می‌شود. این وجه به تدریج در دوران مدرن رنگ‌باخته و کاملاً از میان می‌رود. به‌گونه‌ای که اکثر شهرهای واقع شده در اقلیم‌های متفاوت دارای بافتی یکسان و مشابه می‌شوند که هیچ نسبت خاصی با اقلیم پهنه‌ای که شهر در آن قرار گرفته ندارد. به‌عنوان مثال از بافت امروزی شهرها نمی‌توان به اقلیم آن‌ها پی برد (پارسی و همکاران، ۱۳۸۸: ۵). اگر با نگاهی کلی‌تر نیز به نسبت با شکل شهر و تعامل محیط پیردازیم، در شهرهای ایرانی ماقبل اسلام این تعامل به میزان کمتری نسبت به شهرهای اسلامی - و به‌طریق اولی کرمان - مشاهده می‌شود و در شهرهای امروزی نیز به دلیل آنچه می‌توان یک تغییر الگوی بنیادی نامیده شود، در مقایسه با دو دوره قبل به حداقل رسیده است. پس شاید به این دلیل این وجه را متأسفانه دیگر نمی‌توان در کلیت مکان‌یابی مراکز حکومتی به‌عنوان یک وجه راهبردی مورد تأکید قرار داد. تنها منبع الهام می‌تواند همانا ایده‌ای دانست که در این شهرها و کرمان به‌صورت اخص مشاهده می‌شده است و آن نسبت مراکز حکومتی با ساختار کلی شهر بوده یعنی مسجد بازار و دارالحکومه که به شکلی در اکثر شهرهای اسلامی در این پهنه مشاهده می‌شده است؛ و به‌عنوان مثال بهترین نمونه را می‌توان مکان‌یابی ساختمان استانداری کرمان دانست که می‌توان اشاره‌ای اجمالی به آن کرد و همانا فقدان یک‌شکل هویت‌مند و الزام به تبعیت از آن است (آقاملایی، ۱۳۹۴: ۱۸-۱).

#### نقش حکومت

در شهرهای ماقبل مدرن اعم از دوره ایران باستان و اسلامی یک ویژگی مشترک وجود دارد و آن تمرکز قدرت و به تبع آن انعکاس در کالبد آن‌ها است. همان‌گونه که در ابتدا عنوان شد، از قرن هجدهم و با فراهم شدن زمینه مناسب، منتسکیو نظرات مرتبط با تفکیک قوا را مطرح نمود که همراه با شکل‌گیری نهادهای بورژوازی در غرب منجر به تغییرات بنیادی در شکل شهرها و مراکز مرتبط با قدرت شد. با فاصله بیش از یک قرن این با تغییرات اقتصادی و اجتماعی و سیاسی و ... این تغییر الگو به ایران نیز رسید. شکل‌گیری نهادهای متفاوت و تکثر قدرت مطلقه منجر به تغییرات بنیادی در شکل شهر شد. اگر به استثنای برخی شهرها مانند کرمان که شاهد شکلی از میادین شهری هستیم - برخی اندیشمندان آن‌ها را مکتب اصفهان می‌نامند - حتی تا اواخر دوره قاجار نیز در اکثر شهرها شاهد ارگ حکومتی، به‌عنوان مرکز قدرت هستیم؛ و به تدریج از اواخر دوره قاجار و پهلوی اول هستیم که نهادها و ادارات برآمده از مرکز قدرت و تکثر آن‌ها، سیمای شهر کرمان نیز مانند دیگر شهرها به شکلی بنیادی دستخوش تغییر می‌شود. فی‌الواقع این تغییرات الگو را دیگر نمی‌توان در قالب تطور و تکاملی تدریجی شهر طبقه‌بندی کرد - مانند آنچه در تطور شکل دیگر شهرها به‌طور اعم و شهر کرمان به‌طور اخص در دوره اسلامی یا قبل از آن شاهد بودیم - بلکه می‌توان آن‌ها را گسست پارادایمیک قلمداد کرد که هیچ نسبتی با گذشته ندارد. به تعبیری این مقوله را می‌توان عمده‌ترین تغییر الگوی شکل شهر کرمان دانست (محمودی و همکاران، ۱۳۹۹: ۱۱۹).



تغییر الگو<sup>۲</sup>

فی الواقع اگر تطور در شکل شهر دارای وجهی تکاملی و تدریجی است، در دوره‌هایی می‌توان شاهد تغییر الگو در رابطه با شکل شهر و نسبت آن در رابطه با موقعیت مراکز حکومتی بود. به‌عنوان انعکاس نظریات کوهن در خصوص الگو و تغییر آن و جهش‌های مرتبط با آن، باید خاطر نشان کنیم اگرچه در هر کدام از سه دوره قبل و بعد از اسلام و دوره مدرن بیشتر شاهد تطور شکل شهر هستیم ولی آنچه این سه دوره را از هم جدا می‌کند همانا تغییر الگو می‌باشد. این تغییر الگو در دوره مدرن، آن را به شکلی بنیادی از دو دوره قبل از خود (که می‌توانند به شکلی کلی سنتی نامیده شوند) به شکلی بنیادی جدا می‌کند. در این تغییر الگو، تیره شدن شکل شهر، تکثر مراکز حکومت، گسست بنیادی بافت شهر از اقلیم و سیطره انگاره‌های مدرن، همگی عوامل این تغییر الگوی بنیادی می‌باشند (حکیم زاده اردکانی و همکاران، ۱۳۹۶: ۶-۱).

## تجزیه و تحلیل یافته‌های پژوهش

با بررسی تطبیقی تطور الگوی شکل شهر و نحوه استقرار مراکز حکومتی در شهرهای حاشیه کویر شاهد سیری کمابیش مشابه در آن‌ها بودیم. تغییراتی که در گسسته‌ای تاریخی پیش از اسلام، پس از آن و دوران مدرن در الگوی شکل این شهرها و همچنین نحوه استقرار مراکز حکومتی در آن‌ها رخ داد و متأثر از شرایط سیاسی، اقتصادی و فرهنگی و... آن دوران بود و به‌گونه‌ای توانسته بود آثاری کمابیش مشابه در شکل شهر و نحوه استقرار مراکز حکومتی در این شهرها پدید آورد. و از طرفی با آنچه ما تحت عنوان بررسی تطور شکل شهر و نحوه استقرار مراکز حکومتی در ایران از دیدگاه سه تئوری شکل شهر مورد بررسی قرار داده‌ایم مطابقت نماید. دلیل این مشابهت را از طرفی می‌توان تأثیر یکسانی که شرایط سیاسی، اقتصادی فرهنگی حاکم بر کشور بر کالبد این شهرها نهاده است و از طرفی موقعیت جغرافیایی اقلیمی نسبتاً مشابه این شهرها که تأثیری مستقیم بر کالبد و بافت این شهرها تا قبل از مدرنیته داشته است دانست. آنچه با مطالعه و بررسی شکل شهرهای حاشیه کویر شاهد آن بودیم در واقع سه گسست تاریخی در فرم و الگوی شکل شهر بود که به دلیل عوامل محرکی که منجر به جهش در ساختار سیاسی اقتصادی فرهنگی و... شد رخ داد. این نیروهای محرک را می‌توان متأثر از دو جریان تاریخی در تاریخ کشورمان بدانیم اول ورود اسلام به این سرزمین و دوم مدرنیته که هر یک به‌نوبه‌ی خود الگوی شکل شهر را دچار دگرگونی ساخت و الگویی جدید پدید آورد. اگر بخواهیم به بررسی عوامل مؤثر در الگوی شکل شهرهای مورد بررسی حاشیه کویر و نحوه استقرار مراکز حکومتی در آن‌ها طی سه گسست تاریخی بپردازیم می‌توانیم نمودار زیر را مورد توجه قرار دهیم. الگوی شکل شهر و همچنین نحوه استقرار مراکز حکومتی در شهرهای حاشیه کویر طی دوره‌های تاریخی پیش از اسلام، پس از اسلام و دوران مدرن همواره متأثر از عوامل مختلف سیاسی، اقتصادی، فرهنگی و عملکردی و از طرفی این نحوه استقرار خود تا پیش از اسلام به دلیل وجود مفهوم خدای پادشاهی و نظام طبقاتی شهرها به شکل شاره‌ای بودند که این نظام را پاسخگو بود و هرگونه استقرار بر اساس موقعیت تعریف شده سلسله مراتبی شکل می‌گرفت و به همین دلیل کهن‌دژ به‌عنوان مرکز و مهم‌ترین عنصر شار همواره در بلندترین و مهم‌ترین قسمت قرار داشت و توسط حصارها محافظت می‌شد و مابقی شار در آبادی‌های اطراف و در موقعیت تعریف شده خود قرار داشتند و به همین دلیل هر موقعیت دارای هویت خاص خود بود، از جمله مراکز حکومتی که استقرار هویتمند و مقتدر داشت.

عوامل محرکی که منجر به گسست الگوی شکل شهر از این برهه تاریخی به الگوی شکل شهر پس از اسلام شد عوامل متأثر از ورود اسلام و تأثیرگذار در سیاست اقتصاد و فرهنگ بود، حکومت دینی و شاهنشاهی در این دوره در مقابل مفهوم خدای پادشاهی، رشد زیاد تجارت و تبدیل بازار به ستون فقرات در مقابل کهن‌دژ به‌عنوان اصل و مرکز شهر پیش از اسلام، مفهوم برابری در برابر نظام طبقاتی که هر یک به نوبه‌ی خود منجر به دگرگونی الگوی شکل شهر شده و شهر اسلامی را در برابر شار پدید آوردند. شهری که برخلاف موقعیت سلسله مراتبی شاره‌ای پیشین دارای تنوع کاربری و ایجاد محلاتی یکسان با عناصری کمابیش یکسان در کنار هم بود که همان‌طور که شاهد بودیم رشد این محلات و ادغام آن‌ها با یکدیگر و

<sup>2</sup> paradigm shift

درهم‌تنیده شدن بافت فشرده ناشی از اقلیم کویری این شهرها با بازار به‌عنوان ستون فقرات شهر و ایجاد شهری فشرده به‌هم‌پیوسته و درون‌گرا با میداين شهری به‌عنوان فضای تعاملی و استقرار رفته‌رفته مراکز حکومتی و مسجد در آن‌ها به‌عنوان مرکز شهر در واقع آن چیزی بود که در مطالعه الگوی شکل شهرهای موردبررسی حاشیه کویر پس از اسلام شاهد بودیم. شهر اسلامی با هویت یک شهر اسلامی هویتی که هریک از این شهرها را نیز از شهر دیگر متمایز و خاص می‌ساخت و در واقع الگویی بود که تا پیش از ورود مدرنیته در این شهرها دیده می‌شد.

عوامل محرک در گسست تاریخی بعد را باید ناشی از مدرنیته و البته انقلاب صنعتی دانست. شاهنشاهی مشروطه و از طرفی جمهوری اسلامی که در این زمان تقسیم قدرت را به قوای سه‌گانه شاهد هستیم و دیگر از این‌پس عناصر حکومتی جای مرکز حکومتی را در شهرها می‌گیرد. مفهوم کمابیش سرمایه‌داری و دموکراسی (که البته استبداد شرقی همواره تأثیر آن را کم‌رنگ می‌نمود) که همگی دست در دست هم شهرها را به سمت جهانی‌شدن بردند شهرهای گسسته جهانی که در آن مفهوم زونینگ جای خود را به تنوع و اختلاط کاربری در شهرهای اسلامی می‌داد و در برابر محلات یکسان شهر اسلامی مناطقی به وجود می‌آورد که در آن اختلاف طبقاتی مشهود بود. و دیگر خیابان‌ها نقش ستون فقرات و استخوان‌بندی اصلی شهرها را بازی می‌کرد و مراکز حکومتی را در کنار خود جای می‌داد، شهرهای بی‌هویت و مشابه با بافتی گسسته که هیچ‌گونه مطابقتی با اقلیم نداشت. و همه شهرها را مانند هم می‌ساخت و شهرهای حاشیه کویر را شبیه شهرهای شمالی می‌نمود.

در واقع بافت گسسته این شهرها متأثر از عملکرد جدید شهرها به وقوع پیوست، عملکردی که خود از انقلاب صنعتی ناشی می‌شد ورود اتومبیل و وجود شبکه‌های ارتباطی و رسانه‌ای یعنی تلفن و تلویزیون و به‌این‌ترتیب حل مشکل فاصله و زمان به شهرها اجازه گسترش بی‌رویه را داد و مناطق و شهرک‌ها را پدید آورد و در واقع کل‌های کوچک‌تر را ایجاد نمود که هریک دارای مکان و زمان مستقل بودند و زمان و مکان پیوسته شهرهای اسلامی توانایی پاسخگویی به آن را نداشت. پس فرم جدید جهانی شهرها کارا تر در مقابل فرم سنتی آن و انعطاف‌پذیرتر در برابر تغییرات ناگهانی در این شهرها به وجود آمد. و این‌گونه بافت ارگانیک هویت‌مند جای خود را به بافت گسسته بی‌هویت در این شهرها داد.

### تطور الگوی شکل شهر از گذشته تا به امروز

همان‌گونه که دیدیم الگوی شکل شهر در تاریخ کشور ما دارای تغییرات بسیار بوده است همیشه و هر زمانی این شهر و کالبد آن بوده که توانسته با تغییرات خود و گاهی با دگرگونی‌ها اسباب رضایت و نیاز شهروندان را فراهم آورد نیازهای اقتصادی، فرهنگی و مذهبی و در کنار آن تحت تأثیر قدرت استبدادی حکومت‌های ایران که همیشه و در هر زمانی با شدت بیشتر و گاهی کمتر همواره توانسته است که کالبد شهر را با خود همسو کند، تبلوری باشد از ارزش‌ها و هنجارها.

همان‌طور که قبلاً نیز به آن اشاره کردیم انسان همواره بنا به طبع منفعت‌طلبی و آسودگی طلبی خود سعی داشته است تا بتواند نیروی استبدادی حکومت را کم کرده و خود سرنوشت و شرایط زندگی خود را به دست گیرد. این حرکات آزادی‌خواهی را از گذشته‌های دور تا به امروز همواره به صورتی کمرنگ و در مقاطعی از تاریخ کشورمان به صورتی پررنگ‌تر شاهد بودیم، کوشش‌هایی که شاید بتوان نقطه عطف آن را در انقلاب مشروطیت و تقسیم قدرت مرکزی به قوای سه‌گانه دانست. خواسته‌های سیاسی از یکسو و از طرفی ارزش‌ها و هنجارهای فرهنگی که هرروز رو به دگرگونی بیشتر است و به‌تبع خود و همان‌طور که ملاحظه کردیم همواره توانسته در کالبد شهر تغییر بیافریند، فرهنگ و سیاست و اقتصادی که روزبه‌روز به سمت سرمایه‌داری بیشتر حرکت کرد نیازمند دگرگونی‌هایی در کالبد شهر بوده و هستند. بر این اساس آیا فرم سنتی شهرها و فرم ارگانیک آن می‌توانست پاسخگوی این تغییرات روزبه‌روز باشد؟ باید پاسخ داد که خیر در جهانی که همواره در حال تغییر است رشد پاره‌افزا و ارگانیک نمی‌تواند پاسخگو باشد، پیکره منسجم بافت‌های ارگانیک و تعادل پویای آن به دلیل وابستگی عناصر به هم، به هنگام تغییر به هم می‌ریزد و به همین دلیل شهر نمی‌تواند پاسخگوی شرایط و نیازهای جدید بوده و بالاچار الگوی جدید آن را می‌شکافد و طرحی نو در می‌اندازد. بافت گسسته‌ای که تعادل آن مربوط به تعادل تک‌تک عناصر بوده و به صورتی بسیار منعطف‌تر می‌تواند پاسخگوی تغییرات و نیازهایی باشد که همواره خود نیز تغییر خواهند کرد. زونینگ و مناطق شهری از اینجا شکل می‌گیرد و شهرهای جهان به سمتی می‌روند که انعطاف‌پذیرتر و ضامن تعادل پایدار

خود باشند. جهانی که حضور اتومبیل در آن مشکل فاصله‌ها را حل کرده و تکنولوژی ارتباطات منطبق با فضا و زمان مستقل و منفرد آن خواهد بود.

هویت و ارزش‌های تاریخی چیزی نیست که به روی آن چشم پوشید شهرهای جهانی به وجود آمده اگرچه می‌توانند منعطف‌تر عمل کنند اما دیگر هویت و ارزش‌های تاریخی را به همراه ندارند؛ و این‌گونه است که در مقابل رویکرد نوگرایی و ایجاد مناطق شهری و خیابان‌ها و رشد بی‌رویه شهرها که دیگر سرزندگی و امنیت گذشته را به همراه ندارند رویکرد فرهنگ‌گرا قرار می‌گیرد. و نتیجه آن جنبش‌هایی هستند که با توجه به عملکرد شهرهای امروز و از طرفی نگاهی به ارزش‌های گذشته سعی در همسو کردن این ارزش‌ها با فرم جدید شهرها دارند. از جمله این جنبش‌های نومدرن جنبش نوشهرگرایی است که زاینده رویکرد توسعه پایدار بوده و به نحوی می‌خواهد ارزش‌های گذشته را با شهر امروز ادغام کرده و این‌گونه سرزندگی و امنیت و... را در شکل جدید شهرها پدید آورد. جنبشی که اصول آن عدالت اجتماعی، پیاده‌مداری و خودکفایی و اختلاط کاربری و... می‌باشد.

### تطور الگوی استقرار مراکز حکومتی از گذشته تا به امروز

نگاهی به نحوه استقرار مراکز حکومتی از گذشته تا به امروز به ما نشان می‌دهد که این استقرار همواره متأثر از شرایط سیاسی و از طرفی فرهنگی و حتی اقتصادی زمان خود بوده است. و از طرفی شکل شهر بود که این استقرار را هدایت می‌کرد. شهری که تحت تأثیر شرایط مختلف سیاسی اقتصادی فرهنگی و... جدید هر بار چهره‌ای تازه می‌گرفت و گاه دگرگون می‌شد. با بررسی و نگاهی که از دیدگاه‌های مختلف به نحوه استقرار مراکز حکومتی داشتیم دیدیم که ارزش‌ها و هنجارهای هر جامعه در هر زمان به این استقرار شکل می‌دهد به‌گونه‌ای که آن زمان که شهرها در ناامنی بوده و دغدغه و نیاز مردمان و حکومت امنیت بود در مکان‌های سوق‌الجیشی و با حصارهایی مستحکم شکل گرفتند و آن زمان که امنیت دیگر دغدغه آن‌ها نبود در فضاهای باز شهری در کنار میادین و نیز خیابان‌های شهر مستقر شدند؛ و دیدیم که دین هیچ‌گاه از سیاست جدا نبود چه زمانی که مآدا قدرت شهرهای خود را به‌صورت معبد شهرها ساختند چه آن زمان که آتشکده‌ها در مرکز کهنه‌ها شکل گرفتند و چه آن زمان که دیوان‌ها و کاخ حکومتی در جوار مساجد شکل گرفتند (البته در زمان قاجار و پهلوی کمی مساجد از سیاست کناره‌گیری کردند که این ناشی از نگاه ترقی‌گرایانه و تأثیر غرب در این زمان در فرهنگ کشور بود) تا به امروز که حکومت اسلامی بر نظام جمهوری اسلامی کشورمان حکمفرماست دین هیچ‌گاه از سیاست جدا نبوده و این نشانگر تأثیر فرهنگ ایران و اهمیت مذهب برای ایشان و تأثیر آن در نحوه استقرار مراکز حکومتی در هر دوره می‌باشد.

مراکز حکومتی تحت تأثیر قدرت استبدادی که هیچ‌گاه در تاریخ کشور ما به‌طور کامل برداشته نشد و همیشه و در هر شکلی چه در قالب دولت‌شهرهای پارسی هلنی و چه در دیوان شهرهای با مشروعیت اسلامی و... همواره به صورتی پرننگ و گاه کمرنگ‌تر وجود داشت، گاه چون قلعه‌ای محکم و مقتدر از بالا بر امور شهر نظاره‌گری کردند و گاه چون کاخی مجلل و باشکوه در کنار دیوان‌ها و میدان شهر بر امور مردم نظاره‌گر بود و گاه به صورتی پراکنده در کنار خیابان‌های شهر مدرنیته شده... ولیکن آنچه مسلم است در همه‌ی این دوران به دلیل ماهیت استبدادی حکومت نوعی نظارت بر امور وجود داشت که هر بار متناسب با فرم شهر به‌نحوی که بهتر بتواند این نظارت صورت گیرد مراکز حکومتی را مستقر می‌ساخت.

آنچه می‌توان با نگاهی به شکل و نحوه شکل‌گیری مراکز حکومتی در طی دوران گذشته تا به امروز متوجه آن شد هویتی است که تا زمانی که شهر شهری ارگانیک و هویت‌مند بود در آن دیده می‌شد مراکز حکومتی در طول تاریخ همواره مجموعه‌هایی بودند هویت‌مند متشکل از عناصر سیاسی (قلعه، کاخ و دیوان‌ها...) و مذهبی (آتشکده، مسجد و...) و اجتماعی (میادین و فضای باز شهری) و گاه فرهنگی- آموزشی (مدارس و...); و میدان به‌عنوان یک فضای جمعی، مجموعه‌ای که با حس مکانی که خلق می‌کرد خاطره‌انگیز بود، هویت داشت و سرزنده می‌نمود. ولیکن با ورود مدرنیسم و شکل‌گیری شهرهای گسسته مراکز حکومتی به صورتی بی‌هویت به‌صورت پراکنده در کنار خیابان‌ها مستقر شدند. شهر گسسته‌ای که از یک طرف پاسخگوی نیازهای امروز و به دلیل رشد ناپیوسته خود، منعطف و دارای تعادلی پایدارتر در برابر تغییرات سیاسی، اقتصادی و... که هر یک به هر شکل تأثیر خود را بر کالبد شهر می‌گذاشتند و از طرفی دیگر فاقد ارزش‌هایی که زمانی در شهرهای

گذشته شاهد آن بودیم ارزش‌هایی چون هویت، امنیت و سرزندگی و ... که دیگر به دلیل شکل گسسته‌ی شهر و فواصل از آن رخت بسته بودند بود. مراکز حکومتی هویت‌مند سنتی مجموعه‌هایی بودند که علاوه بر داشتن هویت به دلیل نظارت بر فضای اصلی شهر یعنی میدانی امنیت را نیز به ارمغان می‌آوردند و تعاملات و حرکت در فضای شهری میدان به دلیل کاربری‌های متنوع اطراف آن یعنی عناصر بازار و مسجد، مدرسه و ... منجر به تعاملات و سرزندگی می‌شد. و این چیزی بود که دیگر در شهرهای بی‌هویت و گسسته دیده نمی‌شد. بررسی تطبیقی تطور الگوی شکل شهر و نحوه استقرار مراکز حکومتی در شهرهای حاشیه کویر به‌عنوان نمونه‌های موردی بررسی در این پژوهش نشانگر تبعیت کالبد آن‌ها از شرایط سیاسی اقتصادی و فرهنگی و ... و از طرفی نوعی هماهنگی بین کالبد این شهرها با یکدیگر و نحوه استقرار مراکز حکومتی در آن‌ها در هر یک از گسسته‌های تاریخی پیش از اسلام و پس‌از آن و دوران مدرن است. این شهرها که موقعیت اقلیمی جغرافیایی کمابیش مشابهی به دلیل قرارگیری در حاشیه کویر دارند، چه آن‌ها که در کنار رودخانه‌ها شکل گرفتند و چه آن‌ها که با حفر قنات سکونت خویش را تضمین نمودند، اکثراً بنا به دلایل تجاری نظامی شکل گرفتند. بافت فشرده‌ی ناشی از اقلیم این شهرها و ساختمان‌های حیاط مرکزی و وجود بادگیرها و ... نشان از قابل قیاس بودن این شهرها با یکدیگر دارد. بافتی فشرده که در طول تاریخ به‌گونه‌ای ارگانیک شکل گرفت رشد یافت و بنابر نیاز هر زمانی تکامل یافت. تا اینکه با ورود مدرنیسم دیگر قابل پاسخگویی به نیازهای جدید شهر نبوده و به همین دلیل قطعه‌قطعه شده و تبدیل به بافتی گسسته و اما انعطاف‌پذیرتر گشت. بافتی که دیگر در آن نشانی از میدانگاه‌ها و فرم‌های حیاط مرکزی نبود. و به‌این‌ترتیب شهرهایی شکل گرفتند که دیگر هویت خاص یک شهر کویری را نداشتند. شهرهایی که به سمت جهانی‌شدن رفتند، مناطق شهری را شکل دادند و مراکز حکومتی که دیگر منطبق بر تقسیم قدرت و قوای سه‌گانه بودند در سطح شهر و آن مناطق در جوار خیابان‌ها مستقر شدند.

جنبش‌های پست‌مدرن در شهرسازی همواره تلاشی بودند در راستای آشتی دادن ارزش‌های گذشته با کالبد امروز که تا حدودی توانسته‌اند معضلات و خلأهای ناشی از مدرنیسم را پوشش دهی کنند. بر این اساس در این پروژه بنابر راستا و جهت جنبش‌های نو‌مدرن ما نیز سعی داریم الگویی ارائه دهیم که بتواند جهت‌دهی مناسبی به نحوه استقرار مراکز حکومتی در شهرهای حاشیه کویر داشته باشد. الگویی که درعین‌حال که هماهنگ با فرم جدید گسسته‌ی شهرها بوده هم‌جواری‌های ارزشمند سازگار گذشته را نیز همراه با خود داشته باشد. در خاتمه نتیجه‌ای که به‌عنوان نتیجه راهبردی می‌تواند در انتهای تحقیق گرفته شود این است که این شهرها را نمی‌توان با الگوی شفاف در رابطه با مراکز حکومتی در نظر گرفت و نسبت خاصی با اقلیم ندارد و خود تابع پارادایم شیفت<sup>۳</sup> برگشت‌ناپذیر است که همگی این‌ها می‌تواند به‌عنوان یکی از تبعات تفکیک قوا و پراکندگی قدرت و نهادهای مرتبط با آن باشد. همچنین اگرچه هر دو جنبه عملکردی و برنامه‌ریزی شکل شهر به میزان زیادی اعمال می‌شود و نیاز خاصی به تأکید بر آن‌ها احساس نمی‌شود ولی تنها مورد که به نظر می‌رسد جای آن به‌شدت خالی باشد همانا جنبه هنجاری از نظریه شکل شهر است که می‌تواند به‌عنوان یک وجه نوستالژیک در نظر گرفته شود و به‌این‌ترتیب این دو وجه را می‌توان به شکلی به‌عنوان سیاست‌های راهبردی در نظر گرفت و با اعمال سلسله‌مراتبی از سیاست تا جنبه‌های عملکردی و طراحی تبدیل به یک دستورالعمل برای ساختمان‌های استانداری در مراکز استان و همچنین ساختمان‌های فرمانداری‌ها در مراکز شهرستان اعمال کرد. در خاتمه مواردی که می‌تواند به‌عنوان وجوه راهبردی در رابطه با مکان‌یابی مراکز حکومتی مورد توجه قرار گیرد اجتناب حتی‌الامکان از وجه تیره در استقرار این کاربری‌ها است و در نظر گرفتن تا حد امکان به‌گونه‌ای که از این نقطه‌نظر دارای وجهی شفاف باشند. مورد دیگر از مبانی فرعی همان نسبت با وجه کالبدی عملکردی شهر است که به نظر می‌رسد وجود یک فضای عمومی و پیاده به‌عنوان مفصل حداقل مقوله موردعنایت در مکان‌یابی خواهد بود.

<sup>3</sup> paradigm shift

## تبیین الگوی راهبردی جهت استقرار مراکز حکومتی در شهرهای حاشیه کویر

بر این اساس الگوی راهبردی جهت استقرار مراکز حکومتی در شهرهای حاشیه کویر را به شکل زیر معرفی می‌نماییم. استقرار مراکز حکومتی به صورت منطقه‌ای و منطبق با شهرهای امروزی به این شکل که کاربری‌های مدیریتی یعنی شهرداری‌ها و همچنین کاربری‌های انتظامی هر منطقه و... به طریقی در مرکز منطقه قرار گیرند. مجاورت مناسب آن قرارگیری در مجاورت بوستان منطقه می‌باشد، بوستان در شهر امروزی در صورتی که با طراحی مناسب و فضا سازی جهت گردهمایی همراه باشد می‌تواند جایگزین مناسبی برای میداین شهری کهن به عنوان فضای جمعی و تعاملی باشد. از طرفی کاربری‌های مذهبی در سطح منطقه‌ای مانند مساجد بزرگ شهر یا تکیه و... مجاورت مناسبی در کنار بوستان در راستای دیگر آن است. حضور کاربری‌های فرهنگی - آموزشی منطقه‌ای مانند دبیرستان‌ها و هنرستان‌ها و ... در این مجموعه می‌تواند به هویت و شخصیت مجموعه کمک کند. ارتباط مناسب و سازمان‌دهی شده عناصر مذهبی و فرهنگی - آموزشی منطبق با ارزش‌های کهن می‌تواند تأثیر این هویت‌مندی را دو چندان نماید. از طرفی نزدیکی و قرار دهی کاربری تجاری درشت‌دانه مانند فروشگاه‌های زنجیره‌ای در این مجموعه با ترکیبی مناسب با آن جهت افزایش حضور پذیری می‌تواند مناسب باشد. برای مراکز اداری و حکومتی در سطوح بالاتر نیز پیشنهاد می‌شود که قرارگیری در مرکز شهر و حتی المقدور در مجاورت میداین کهن اصلی شهر و در صورت امکان با تغییر کاربری عناصر ارزشمند تاریخی موجود و در غیر این صورت در مجاورت پارک‌های بزرگ شهری صورت گیرد. به گونه‌ای که در مجاورت عناصر اصلی مذهبی شهر قرار داشته باشد. به نحوی می‌توان گفت که با باززنده‌سازی و بهسازی بخشی از مرکز شهر که بتوان هویت گذشته آن را زنده نموده و از طرفی استقرار مناسبی نیز برای کاربری‌های مدیریتی در سطح بالاتر مانند استانداری و یا فرمانداری‌ها و... در نظر گرفت می‌توان مجموعه‌ای مناسب پدید آورد. همچنین حضور کاربری‌های فرهنگی - آموزشی در سطوح بالاتر مانند کتابخانه‌های اصلی شهر یا دانشکده‌ها و دانشگاه‌ها و... می‌تواند به سرزندگی و امنیت مجموعه کمک کند. مجاورت با عنصر بازارهای سنتی نیز مجاورت مناسبی است و در صورتی که بتوان دسترسی‌های سواره به مجموعه را به خوبی پاسخ‌گویی کرد به عنوان مجموعه‌ای که بتواند هویت‌مند و از طرفی کارا در دل بافت تاریخی جای گیرد و همچنین به رونق و بازگشت روح زندگی به آن کمک کند می‌تواند پیشنهاد خوبی باشد. در غیر این صورت و در صورت استقرار مجموعه در بافت غیر تاریخی مجاورت با بازارچه‌ها و پاساژهای پررونق مراکز شهر نیز مجاورت مناسبی جهت افزایش حضور پذیری شهروندان در آن خواهد بود. استقرار این عناصر شهری چه در سطح منطقه‌ای و چه در سطح شهری باید به گونه‌ای باشد که ارتباط آن‌ها را با خیابان‌های اصلی شهر از طرفی و ارتباط آن‌ها را با عناصر دیگر مجموعه به صورت محور و مسیر پیاده به گونه‌ای میسر نماید تا منجر به سرزندگی و امنیت در مجموعه گردد. توجه به مسیرهای ارتباطی عناصر مجموعه با ایجاد پیاده‌راه‌ها از طریق بوستان جهت افزایش سرزندگی و از طرفی توجه به اقلیم در طراحی این مجموعه مسائل بسیار مهمی هستند که باید مورد توجه قرار گیرند. بر این مبنا توجه به طراحی و فرم‌های درون‌گرا و گودال باغچه می‌تواند مناسب باشد. توجه به آسایش پیاده و تمهیدات لازم جهت سایه‌اندازی در طراحی مسیرها و فضاهای مکث و از طرفی توجه به طراحی فضاهای گمشده ناشی از این هم‌جوارسازی و قرارگیری عناصر در کنار هم نیز مسئله مهمی است که نباید نادیده گرفته شود. تا بتوان مجموعه‌ای کارآمد همراه با فضای شهری تعریف‌شده و هویت‌مند خلق نمود.

جدول (۱). پیشنهادات الگوی راهبردی جهت استقرار مراکز حکومتی از دیدگاه سه تئوری شکل شهر در شهرهای حاشیه کویر

تئوری‌ها	تئوری هنجارها	تئوری عملکردی	تئوری برنامه‌ریزی	عوامل تأثیرگذار	هنجارها و ارزش‌ها	تناسب فرم و عملکرد	اقتصادی	سیاسی	فرهنگی	اقلیمی
الگوی راهبردی جهت استقرار مراکز حکومتی در سطح منطقه‌ای (کاربری‌های مدیریتی انتظامی در سطح منطقه مانند شهرداری‌ها و کلانتری‌ها و ...)	متأثر از جنبش‌های نئومدرن از جمله جنبش نوشهرگرایی با اصول عدالت اجتماعی، پیاده‌مداری و خودکفایی و اختلاط کاربری و...	ادغام معماری و شهرسازی کهن با مدرن فروشگاه‌های زنجیره‌ای و ...	نزدیکی و قرار دهی کاربری تجاری درشت‌دانه مانند فروشگاه‌های زنجیره‌ای و ...	استقرار مراکز حکومتی به‌صورت منطقه‌ای و منطبق با شهرهای امروزی توجه به مسیرهای ارتباطی عناصر مجموعه قرارگیری کاربری‌های مدیریتی و انتظامی هر منطقه در مرکز منطقه ارتباط عناصر مجموعه با خیابان‌های اصلی شهر از طرفی و ارتباط آن‌ها با عناصر دیگر مجموعه به‌صورت محور و مسیر پیاده	مجاورت با کاربری‌های مذهبی در سطح منطقه‌ای مانند مساجد بزرگ شهر یا تکیه و... هم‌جواری با کاربری‌های فرهنگی - آموزشی منطقه‌ای مانند دبیرستان‌ها و هنرستان‌ها و... ارتباط مناسب و سازمان‌دهی شده عناصر مذهبی و فرهنگی آموزشی منطبق با ارزش‌های کهن طراحی مسیرها و فضاهای مکث	مجاورت مناسب با بوستان منطقه طراحی مناسب و فضاسازی جهت گردهمایی در بوستان منطقه ایجاد پیاده‌راه‌ها از طریق بوستان جهت افزایش حضور پذیری در این فضا. توجه به مسیرهای ارتباطی عناصر مجموعه با ایجاد پیاده‌راه‌ها از طریق بوستان توجه به طراحی و فرم‌های درون‌گرا و گودال‌باغچه توجه به آسایش پیاده توجه به طراحی فضاهای گمشده ناشی از این هم‌جواری سازی و قرارگیری عناصر در کنار هم	مجاورت با کاربری‌های مذهبی در سطح منطقه‌ای مانند مساجد بزرگ شهر یا تکیه و... هم‌جواری با کاربری‌های فرهنگی - آموزشی منطقه‌ای مانند دبیرستان‌ها و هنرستان‌ها و... ارتباط مناسب و سازمان‌دهی شده عناصر مذهبی و فرهنگی آموزشی منطبق با ارزش‌های کهن طراحی مسیرها و فضاهای مکث	مجاورت با کاربری‌های مذهبی در سطح منطقه‌ای مانند مساجد بزرگ شهر یا تکیه و... هم‌جواری با کاربری‌های فرهنگی - آموزشی منطقه‌ای مانند دبیرستان‌ها و هنرستان‌ها و... ارتباط مناسب و سازمان‌دهی شده عناصر مذهبی و فرهنگی آموزشی منطبق با ارزش‌های کهن طراحی مسیرها و فضاهای مکث	مجاورت با کاربری‌های مذهبی در سطح منطقه‌ای مانند مساجد بزرگ شهر یا تکیه و... هم‌جواری با کاربری‌های فرهنگی - آموزشی منطقه‌ای مانند دبیرستان‌ها و هنرستان‌ها و... ارتباط مناسب و سازمان‌دهی شده عناصر مذهبی و فرهنگی آموزشی منطبق با ارزش‌های کهن طراحی مسیرها و فضاهای مکث	مجاورت مناسب با بوستان منطقه طراحی مناسب و فضاسازی جهت گردهمایی در بوستان منطقه ایجاد پیاده‌راه‌ها از طریق بوستان جهت افزایش حضور پذیری در این فضا. توجه به مسیرهای ارتباطی عناصر مجموعه با ایجاد پیاده‌راه‌ها از طریق بوستان توجه به طراحی و فرم‌های درون‌گرا و گودال‌باغچه توجه به آسایش پیاده توجه به طراحی فضاهای گمشده ناشی از این هم‌جواری سازی و قرارگیری عناصر در کنار هم
الگوی راهبردی جهت استقرار مراکز حکومتی در سطح شهری (کاربری‌های مدیریتی انتظامی در سطح شهر و یا بالا تر مانند استانداری و فرمانداری‌ها و...)	متأثر از جنبش‌های نئومدرن از جمله جنبش نوشهرگرایی با اصول عدالت اجتماعی، پیاده‌مداری و خودکفایی و اختلاط کاربری و...	ادغام معماری و شهرسازی کهن با مدرن تاریخی مجاورت با بازارچه‌ها و پاساژهای پررونق مراکز شهر در صورت قرارگیری در بافت غیر تاریخی و جدید شهر	مجاورت با بازارهای سنتی در صورت قرارگیری در بافت تاریخی مجاورت با بازارچه‌ها و پاساژهای پررونق مراکز شهر در صورت قرارگیری در بافت غیر تاریخی و جدید شهر	قرارگیری در مرکز شهر و حتی‌المقدور در مجاورت میادین کهن اصلی شهر استقرار مناسب کاربری‌های مدیریتی در سطوح شهری و یا بالاتر مانند استانداری و یا فرمانداری‌ها و... دسترسی مناسب سواره به مجموعه در صورت قرارگیری در بافت تاریخی ارتباط عناصر مجموعه با خیابان‌های اصلی شهر از طرفی و ارتباط آن‌ها با عناصر دیگر مجموعه به‌صورت محور و مسیر پیاده	در صورت امکان تغییر کاربری عناصر ارزشمند تاریخی به عناصر مجموعه هم‌جواری با عناصر اصلی مذهبی شهر در صورت امکان باززنده سازی و بهسازی بخشی از مرکز شهر که بتوان هویت گذشته آن را زنده نموده حضور کاربری‌های فرهنگی آموزشی در سطوح شهری یا بالاتر مانند کتابخانه‌های اصلی شهر یا دانشکده‌ها و دانشگاه‌ها طراحی مسیرها و فضاهای مکث	مجاورت با پارک‌های بزرگ شهری در صورت قرارگیری در بافت غیر تاریخی و جدید شهر توجه به مسیرهای ارتباطی عناصر مجموعه با ایجاد پیاده‌راه‌ها از طریق بوستان توجه به طراحی و فرم‌های درون‌گرا و گودال‌باغچه توجه به آسایش پیاده توجه به طراحی فضاهای گمشده ناشی از این هم‌جواری سازی و قرارگیری عناصر در کنار هم	قرارگیری در مرکز شهر و حتی‌المقدور در مجاورت میادین کهن اصلی شهر استقرار مناسب کاربری‌های مدیریتی در سطوح شهری و یا بالاتر مانند استانداری و یا فرمانداری‌ها و... دسترسی مناسب سواره به مجموعه در صورت قرارگیری در بافت تاریخی ارتباط عناصر مجموعه با خیابان‌های اصلی شهر از طرفی و ارتباط آن‌ها با عناصر دیگر مجموعه به‌صورت محور و مسیر پیاده	در صورت امکان تغییر کاربری عناصر ارزشمند تاریخی به عناصر مجموعه هم‌جواری با عناصر اصلی مذهبی شهر در صورت امکان باززنده سازی و بهسازی بخشی از مرکز شهر که بتوان هویت گذشته آن را زنده نموده حضور کاربری‌های فرهنگی آموزشی در سطوح شهری یا بالاتر مانند کتابخانه‌های اصلی شهر یا دانشکده‌ها و دانشگاه‌ها طراحی مسیرها و فضاهای مکث	مجاورت با پارک‌های بزرگ شهری در صورت قرارگیری در بافت غیر تاریخی و جدید شهر توجه به مسیرهای ارتباطی عناصر مجموعه با ایجاد پیاده‌راه‌ها از طریق بوستان توجه به طراحی و فرم‌های درون‌گرا و گودال‌باغچه توجه به آسایش پیاده توجه به طراحی فضاهای گمشده ناشی از این هم‌جواری سازی و قرارگیری عناصر در کنار هم	

مآخذ: نگارندگان، ۱۴۰۱

## بررسی نهادهای حکومتی موجود در شهرهای حاشیه کویر با توجه به الگوی راهبردی پیشنهادی

جهت بررسی نهادهای حکومتی موجود و با توجه به پراکندگی نهادهای مرتبط با قدرت در شهرهای امروزی به‌صورت موردی بر ساختمان‌های استانداری‌های برخی شهرهای حاشیه کویر به‌طور مثال استانداری کرمان به‌عنوان تجربه‌ای به نسبت موفق توجه خواهیم کرد و همان گونه که خواهیم دید برخلاف شهرهای قدیمی نسبت خاص راهبردی با جنبه‌های کالبدی و

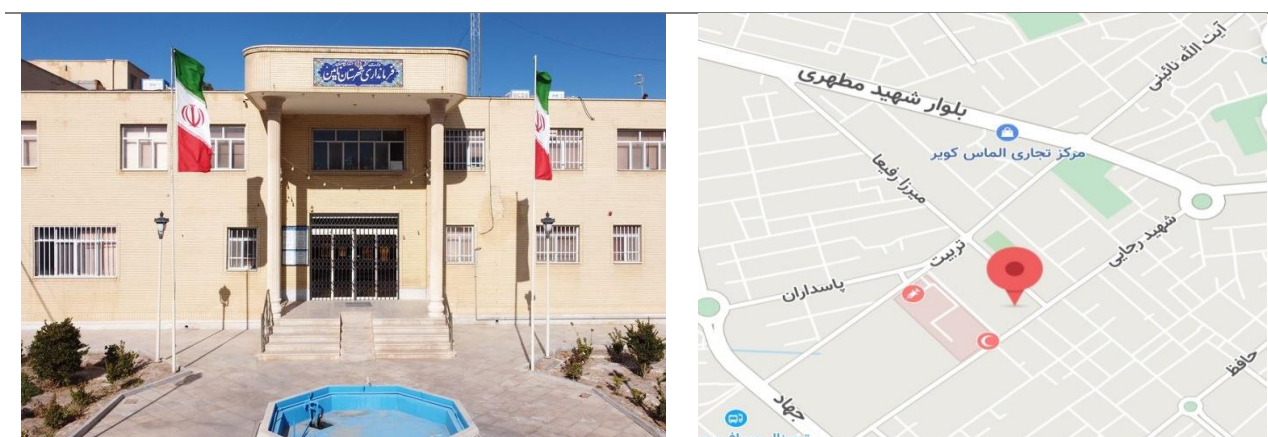
عملکردی شهر را کمتر می‌توان در این مکان‌یابی‌ها مشاهده نمود. از این میان تنها هدف بازشناسی جنبه‌های کالبدی و عملکردی برای الهام گرفتن در این‌گونه ساختمان‌ها می‌باشد.

در این رابطه نیز می‌توان به فرمانداری شهرهای حاشیه کویر از جمله مرکز اداری شهر بم به‌عنوان تجربه‌ای به نسبت ناموفق اشاره نمود که در آن تمرکز ساختمان‌ها در پارک اداری منجر به شکل‌گیری مجموعه‌ای از مشکلات شده و بار دیگر شاید بتوان علی‌رغم تدوین این طرح به‌وسیله مشاور و واجد صلاحیت و علی‌رغم اینکه تنها دربرگیرنده بخشی از ساختمان‌های حکومتی است، آن را به‌عنوان یک تجربه نه‌چندان موفق مورد اشاره قرارداد.

**بررسی نهادهای حکومتی موجود (فرمانداری نائین)**

**جدول (۲). بررسی نهادهای حکومتی موجود (فرمانداری نائین)**

تجربه ناموفق



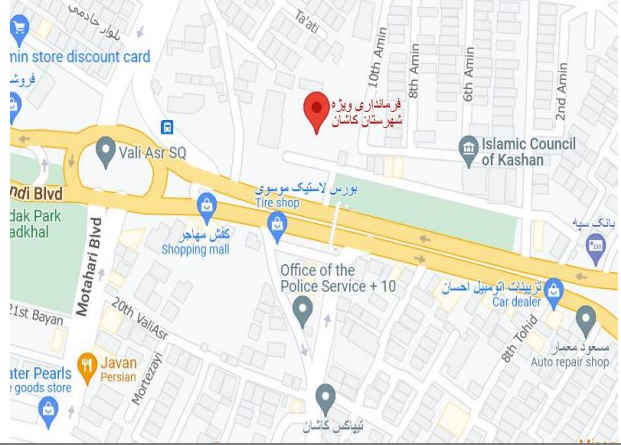
فرمانداری نائین	تأثیر اقلیم	مرکزیت حکومت	شفافیت فرم
نقاط قوت		<ul style="list-style-type: none"> <li>✓ استقرار به‌صورت منطقه‌ای و منطبق با شهرهای امروزی</li> <li>✓ فرارگیری کاربری‌های مدیریتی و انتظامی در مرکز منطقه</li> </ul>	
نقاط ضعف	<ul style="list-style-type: none"> <li>■ عدم مجاورت مناسب با بوستان منطقه</li> <li>■ عدم توجه به طراحی و فرم‌های درون‌گرا و گودال باغچه</li> <li>■ عدم توجه به آسایش پیاده</li> <li>■ عدم طراحی مناسب و فضاسازی جهت گردهمایی</li> </ul>	<ul style="list-style-type: none"> <li>■ عدم توجه به مسیرهای ارتباطی عناصر مجموعه</li> <li>■ عدم ارتباط عناصر مجموعه با خیابان‌های اصلی شهر به‌صورت پیاده</li> <li>■ عدم ارتباط با عناصر دیگر مجموعه به‌صورت محور و مسیر پیاده</li> </ul>	<ul style="list-style-type: none"> <li>■ عدم مجاورت با کاربری‌های مذهبی در سطح منطقه‌ای</li> <li>■ عدم هم‌جواری با کاربری‌های فرهنگی</li> <li>■ عدم شکل‌گیری یک مجموعه در مرکز منطقه</li> </ul>

مآخذ: نگارندگان، ۱۴۰۱

بررسی نهادهای حکومتی موجود (فرمانداری کاشان)

جدول (۳). بررسی نهادهای حکومتی موجود (فرمانداری کاشان)

تجربه ناموفق



شفافیت فرم

مرکزیت حکومت

تأثیر اقلیم

فرمانداری کاشان

شفافیت فرم	مرکزیت حکومت	تأثیر اقلیم	فرمانداری کاشان
<p>استقرار به صورت منطقه‌ای ✓</p> <p>و منطبق با شهرهای امروزی</p> <p>قرارگیری کاربری‌های مدیریتی و انتظامی در مرکز منطقه ✓</p>	<p>عدم توجه به مسیرهای ارتباطی عناصر مجموعه</p> <p>عدم ارتباط عناصر مجموعه با خیابان‌های اصلی شهر</p> <p>به صورت پیاده</p> <p>عدم ارتباط با عناصر دیگر مجموعه به صورت محور و مسیر پیاده</p>	<p>عدم مجاورت مناسب با بوستان منطقه</p> <p>عدم توجه به طراحی و فرم‌های درون‌گرا و گودال باغچه</p> <p>عدم توجه به آسایش پیاده</p> <p>عدم طراحی مناسب و فضاسازی جهت گردهمایی</p>	<p>نقاط قوت</p> <p>نقاط ضعف</p>
<p>عدم مجاورت با کاربری‌های مذهبی در سطح منطقه‌ای</p> <p>عدم هم‌جواری با کاربری‌های فرهنگی</p> <p>عدم شکل‌گیری یک مجموعه در مرکز منطقه</p>	<p>عدم توجه به مسیرهای ارتباطی عناصر مجموعه</p> <p>عدم ارتباط عناصر مجموعه با خیابان‌های اصلی شهر</p> <p>به صورت پیاده</p> <p>عدم ارتباط با عناصر دیگر مجموعه به صورت محور و مسیر پیاده</p>	<p>عدم مجاورت مناسب با بوستان منطقه</p> <p>عدم توجه به طراحی و فرم‌های درون‌گرا و گودال باغچه</p> <p>عدم توجه به آسایش پیاده</p> <p>عدم طراحی مناسب و فضاسازی جهت گردهمایی</p>	<p>نقاط قوت</p> <p>نقاط ضعف</p>

مآخذ: نگارندگان، ۱۴۰۱



بررسی نهادهای حکومتی موجود (استاندارای یزد)

جدول (۴). بررسی نهادهای حکومتی موجود (استاندارای یزد)

تجربه به نسبت ناموفق



استاندارای یزد	تأثیر اقلیم	مرکزیت حکومت	شفافیت فرم
نقاط قوت	<ul style="list-style-type: none"> <li>✓ توجه به طراحی و فرم‌های درون‌گرا و گودال باغچه</li> </ul>	<ul style="list-style-type: none"> <li>✓ استقرار مراکز حکومتی به صورت منطقه‌ای و منطبق با شهرهای امروزی</li> <li>✓ قرارگیری کاربری‌های مدیریتی و انتظامی در مرکز منطقه</li> </ul>	<ul style="list-style-type: none"> <li>عدم شفافیت فرم</li> <li>عدم شفافیت فرم</li> <li>عدم شفافیت فرم</li> <li>عدم شفافیت فرم</li> <li>عدم شفافیت فرم</li> <li>عدم شفافیت فرم</li> <li>عدم شفافیت فرم</li> </ul>
نقاط ضعف	<ul style="list-style-type: none"> <li>■ عدم مجاورت مناسب با بوستان</li> <li>■ عدم طراحی مناسب و فضاسازی جهت گردهمایی</li> <li>■ عدم توجه به آسایش پیاده</li> </ul>	<ul style="list-style-type: none"> <li>■ عدم ارتباط با خیابان‌های اصلی شهر به صورت محور و مسیر پیاده</li> </ul>	<ul style="list-style-type: none"> <li>■ عدم شفافیت فرم</li> <li>■ عدم شفافیت فرم</li> <li>■ عدم شفافیت فرم</li> <li>■ عدم شفافیت فرم</li> <li>■ عدم شفافیت فرم</li> <li>■ عدم شفافیت فرم</li> <li>■ عدم شفافیت فرم</li> </ul>

مآخذ: نگارندگان، ۱۴۰۱

بررسی نهادهای حکومتی موجود (استانداری اصفهان)

جدول (۵). بررسی نهادهای حکومتی موجود (استانداری اصفهان)

تجربه تا حدودی موفق



استانداری اصفهان	تأثیر اقلیم	مرکزیت حکومت	شفافیت فرم
نقاط قوت	✓ مجاورت مناسب با بوستان منطقه	✓ استقرار به صورت منطقه‌ای و منطبق با شهرهای امروزی	✓ شکل‌گیری یک مجموعه در مرکز منطقه
	✓ توجه به طراحی و فرم‌های درون‌گرا و گودال باغچه	✓ قرارگیری کاربری‌های مدیریتی و انتظامی در مرکز منطقه	✓ هم‌جواری با کاربری‌های فرهنگی
نقاط ضعف	✓ توجه به آسایش پیاده	✓ ارتباط عناصر مجموعه با خیابان‌های اصلی شهر به صورت پیاده	■ عدم مجاورت با کاربری‌های مذهبی در سطح منطقه‌ای
	✓ توجه به طراحی فضاهای گمشده ناشی از این هم‌جواری و قرارگیری عناصر در کنار هم	■ عدم وجود مسیرهای ارتباطی عناصر مجموعه با ایجاد پیاده راه‌ها از طریق فضای سبز	■ عدم ارتباط مناسب و سازمان‌دهی عناصر مذهبی اداری منطبق با ارزش‌های کهن
	■ عدم وجود مسیرهای ارتباطی عناصر مجموعه با ایجاد پیاده راه‌ها از طریق بوستان	■ عدم ارتباط با عناصر دیگر مجموعه به صورت محور و مسیر پیاده	■ عدم طراحی مسیرها و فضای مکث
	■ عدم طراحی مناسب و فضا سازی جهت گردهمایی در بوستان منطقه	■ عدم توجه به مسیرهای ارتباطی عناصر مجموعه	

مأخذ: نگارندگان، ۱۴۰۱

بررسی نهادهای حکومتی موجود (مرکز اداری شهر بم)

جدول (۶). بررسی نهادهای حکومتی موجود (مرکز اداری شهر بم)

تجربه به نسبت ناموفق



مرکز اداری شهر بم	تأثیر اقلیم	مرکزیت حکومت	شفافیت فرم
-------------------	-------------	--------------	------------

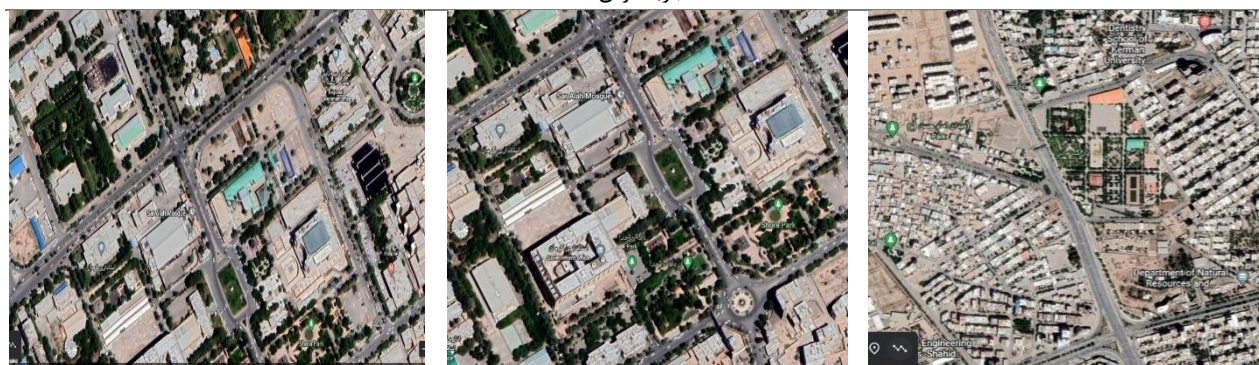
نقاط قوت	<ul style="list-style-type: none"> <li>✓ استقرار مراکز حکومتی</li> <li>✓ به صورت منطقه‌ای و منطبق با شهرهای امروزی</li> <li>✓ قرارگیری کاربری‌های مدیریتی و انتظامی در مرکز منطقه</li> </ul>	<ul style="list-style-type: none"> <li>✓ نزدیکی به کاربری مذهبی</li> </ul>
نقاط ضعف	<ul style="list-style-type: none"> <li>■ عدم مجاورت مناسب با بوستان</li> <li>■ عدم طراحی مناسب و فضاسازی جهت گردهمایی</li> <li>■ عدم توجه به طراحی و فرم‌های درون‌گرا و گودال باغچه</li> <li>■ عدم توجه به آسایش پیاده</li> </ul>	<ul style="list-style-type: none"> <li>■ عدم قرارگیری کاربری‌های مدیریتی و انتظامی در مرکز منطقه</li> <li>■ عدم ارتباط با خیابان‌های اصلی شهر به صورت محور و مسیر پیاده</li> <li>■ عدم شکل‌گیری یک مجموعه در مرکز منطقه</li> <li>■ عدم هم‌جواری با کاربری‌های فرهنگی - آموزشی</li> <li>■ عدم طراحی مسیرها و فضاهای مکث</li> </ul>

مآخذ: نگارندگان، ۱۴۰۱

### بررسی نهادهای حکومتی موجود (استاندارداری کرمان)

جدول (۷). بررسی نهادهای حکومتی موجود (استاندارداری کرمان)

تجربه موفق



استاندارداری کرمان	تأثیر اقلیم	مرکزیت حکومت	شفافیت فرم
نقاط قوت	✓ مجاورت مناسب با بوستان منطقه	✓ استقرار به صورت منطقه‌ای و منطبق با شهرهای امروزی	✓ شکل‌گیری یک مجموعه در مرکز منطقه
	✓ طراحی مناسب و فضاسازی جهت گردهمایی در بوستان منطقه	✓ قرارگیری کاربری‌های مدیریتی و انتظامی در مرکز منطقه	✓ مجاورت با کاربری‌های مذهبی در سطح منطقه‌ای
	✓ وجود پیاده راه‌ها از طریق بوستان	✓ توجه به مسیرهای ارتباطی عناصر مجموعه	✓ ارتباط مناسب و سازمان‌دهی شده عناصر مذهبی و اداری
	✓ وجود مسیرهای ارتباطی عناصر مجموعه با ایجاد پیاده راه‌ها از طریق فضای سبز	✓ ارتباط عناصر مجموعه با خیابان‌های اصلی شهر به صورت پیاده	✓ منطبق با ارزش‌های کهن طراحی مسیرها و فضاهای مکث
	✓ توجه به طراحی و فرم‌های درون‌گرا و گودال باغچه	✓ ارتباط با عناصر دیگر مجموعه به صورت محور و مسیر پیاده	✓ هم‌جواری با کاربری‌های فرهنگی
	✓ توجه به آسایش پیاده		
	✓ توجه به طراحی فضاهای گمشده ناشی از این هم‌جوار سازی و قرارگیری عناصر در کنار هم		

## نتایج پژوهش

## اثبات فرضیات تحقیق

**فرضیه اول:** تطور الگوی شکل شهر و نحوه استقرار مراکز حکومتی از گذشته تا به حال تابع شرایط اقتصادی-سیاسی-فرهنگی-اجتماعی زمان و نیز تغییرات اساسی و جهش در شرایط اقتصادی-سیاسی-فرهنگی و... به‌عنوان یک نیروی محرک در گسسته‌های تاریخی پیش از اسلام، پس از اسلام و دوران مدرن بوده است.

همان‌طور که مطالعات تطور الگوی شکل شهر و نحوه استقرار مراکز حکومتی در تاریخ شکل شهرهای ایران و از طرفی بررسی تطبیقی تطور الگوی شکل شهر و نحوه استقرار مراکز حکومتی در شهرهای حاشیه کویر نشان داد الگوی شکل شهر همواره متأثر از شرایط سیاسی حاکم و از طرفی ویژگی اقتصادی و فرهنگی جامعه بوده است. که به‌گونه‌ای در فرم شهر تبلوری کالبدی یافته و در نحوه استقرار عناصر شهری از جمله مراکز حکومتی نیز تأثیرگذار است. الگوی شکل شهر همواره با این تغییرات تغییر یافته ولیکن گاهی به دلیل یک جهش در شرایط سیاسی اقتصادی فرهنگی و... دچار دگرگونی (پارادایم شیفت) می‌شود به طریقی که دیگر هیچ‌گونه شباهتی با الگوی قبل ندارد. که این جهش‌ها به‌عنوان نیروی محرک در تاریخ کشور ما را می‌توانیم در دو برهه‌ی زمانی ورود اسلام و مدرنیته شدن شهرها شاهد باشیم که به‌گونه‌ای توانسته است تاریخ شکل شهرهای کشور را به سه گسست تاریخی تقسیم نماید.

**فرضیه دوم:** تطور الگوی استقرار مراکز حکومتی همواره متأثر از شکل شهر و منطبق با عملکرد شهر بوده است. که البته در شهرهای باستان به‌گونه‌ای شفاف در الگوی فرم شهر مشهود بوده و پس از آن رفته‌رفته از میزان شفافیت آن کاسته شده است. آنچه با بررسی تطور الگوی شکل شهر و از طرفی تطور الگوی استقرار مراکز حکومتی به‌خوبی مشهود است تبعیت این نحوه استقرار از الگوی شکل شهر می‌باشد به طریقی که می‌بینیم تا زمانی که شاهد شارها و نظام طبقاتی بودیم منطبق با آن در بالاترین و مهم‌ترین قسمت شهر جای داشته و آن زمانی که با ورود اسلام و از میان برداشتن نظام طبقاتی و ادغام شدن محلاتی یکسان با شعار برابری و برادری بودیم به مرکز شهر و بازارها و محلات در هم تنیده شده آمده و در جوار سایر کاربری‌های شهری قرار می‌گیرد. آن زمان که با ورود مدرنیته شهرها را خیابان‌کشی‌ها از هم می‌شکافت و بافتی گسسته به وجود می‌آورد به‌گونه‌ای پراکنده در کنار خیابان‌ها قرار می‌گیرد.

جدول (۸). وزن دهی به معیارها

فرضیات	معیارها	درصد	وزن
فرضیه اول	تابعیت از شرایط اقتصادی	۰.۱۳	۱
تطور الگوی شکل شهر و نحوه استقرار مراکز حکومتی از گذشته تا به حال تابع شرایط اقتصادی-سیاسی-فرهنگی-اجتماعی زمان و نیز تغییرات اساسی و جهش در شرایط اقتصادی-سیاسی-فرهنگی و... به‌عنوان یک نیروی محرک در گسسته‌های تاریخی پیش از اسلام، پس از اسلام و دوران مدرن بوده است.	تابعیت از شرایط سیاسی	۰.۲۹	۲
	تابعیت از شرایط فرهنگی	۰.۲۹	۲
	تابعیت از شرایط اجتماعی	۰.۲۹	۲
فرضیه دوم	استقرار منطبق با شکل شهر	۰.۴۲	۳
تطور الگوی استقرار مراکز حکومتی همواره متأثر از شکل شهر و منطبق با عملکرد شهر بوده است.	استقرار منطبق با عملکرد شهر	۰.۵۸	۴
فرضیه سوم	هماهنگی با اقلیم	۰.۲۹	۲
به نظر می‌رسد می‌توان با بررسی تطور الگوی استقرار مراکز حکومتی در شهرهای حاشیه کویر از گذشته تا به امروز به الگویی راهبردی جهت استقرار این مراکز دست یافت.	مرکزیت حکومت	۰.۲۹	۲
	شفافیت فرم	۰.۴۲	۳

مآخذ: یافته‌های پژوهش، ۱۴۰۱

**فرضیه سوم:** به نظر می‌رسد می‌توان با بررسی تطور الگوی استقرار مراکز حکومتی در شهرهای حاشیه کویر از گذشته تا به امروز به الگویی راهبردی جهت استقرار این مراکز دست یافت.



همان‌طور که مشاهده شد بررسی تطبیقی الگوی شکل شهر و نحوه استقرار مراکز حکومتی در شهرهای حاشیه کویر نشان‌دهنده‌ی نوعی هماهنگی در الگوی این شهرها با یکدیگر و نحوه استقرار مراکز حکومتی در آن‌ها در گسسته‌ای تاریخی پیش از اسلام، پس‌از آن و دوران مدرن است. هماهنگی که هم به لحاظ شرایط یکسان سیاسی اقتصادی فرهنگی در آن‌ها به وقوع پیوسته و هم به لحاظ شرایط یکسان جغرافیایی اقلیمی و تأثیرات آن بر بافت شهر و از این‌رو می‌توان چنین نتیجه گرفت که می‌توان الگویی راهبردی جهت استقرار مراکز حکومتی متناسب با شهرهای حاشیه کویر ارائه نمود که ضمن هماهنگی با شرایط سیاسی اقتصادی و فرهنگی و... از طرفی هماهنگی با فرم گسسته و انعطاف‌پذیر شهرهای امروز به شکلی بتواند ارزش‌های تاریخی را نیز در برداشته باشد.

جدول (۹). وزن دهی به فرضیات

نام تجربه	نائین	کاشان	یزد	اصفهان	بم	کرمان
فرضیات	امتیاز	درصد	امتیاز	درصد	امتیاز	درصد
فرضیه اول	۲	۰.۲۹	۲	۰.۲۹	۴	۰.۵۸
فرضیه دوم	۳	۰.۴۲	۳	۰.۴۲	۳	۰.۴۲
فرضیه سوم	۰	۰.۰	۲	۰.۲۹	۰	۰.۰
جمع امتیاز	۵	۰.۲۳	۷	۰.۳۳	۷	۰.۳۳
درصد	۰.۲۳	۰.۲۳	۰.۳۳	۰.۴۲	۰.۳۳	۰.۱۰۰

مأخذ: نگارندگان، ۱۴۰۱

بنابراین نتیجه‌ای که از محاسبات فوق حاصل می‌آید شامل موارد زیر است:

اول آنکه پروژه استاندارد کرمان با امتیاز ۰.۱۰۰ توانسته است در رابطه با طرح راهبردی پیشنهادی و فرضیات تحقیق موفق عمل نماید. و در مقابل آن پروژه‌های فرمانداری کاشان و نائین با امتیاز ۰.۲۳ ما موفق عمل کرده‌اند از طرفی می‌توان پروژه استاندارد اصفهان را با امتیاز ۰.۴۲ طرحی تاحدودی موفق معرفی نمود. در رابطه با پروژه‌های مرکز اداری شهر بم و استانداری یزد نیز با کسب امتیاز ۰.۳۳ می‌توان این دو پروژه را به نسبت ناموفق به حساب آورد.

دوما نتایج فوق حاکی از آن است که با مقایسه درصد امتیاز فرضیات تحقیق در بررسی میزان تحقق آن‌ها در تجارب موجود می‌توان چنین نتیجه‌گیری کرد که فرضیه اول و دوم در تجارب ناموفق‌تر به گونه‌ای محقق‌تر عمل نموده‌اند و از طرفی فرضیه سوم در تجارب موفق‌تر به شکلی پررنگ‌تر عمل نموده است و از طرفی از آنجاکه میزان تحقق فرضیه سوم در تجربه موفق کرمان ۰.۱۰۰ بوده و در تجارب ناموفق ۰ است شاید بتوان این فرضیه را به‌عنوان فرضیه به نسبت برتر و ارجح‌تر جهت بررسی میزان موفقیت پروژه‌های مربوطه به حساب آورد.

## منابع

- ملازاده، کاظم، طاهری دهکردی، معصومه (۱۳۹۰)، تاریخچه، جایی و ساختار هگمتانه مادی، نشریه مطالعات شهر ایرانی اسلامی، دوره: ۲، شماره: ۶، صفحات: ۵-۱۶.
- آقاملایی، ریحانه (۱۳۹۴)، مروری بر چگونگی علل استقرار شهرهای کویری ایران با رویکرد پایداری محیطی، دومین همایش ملی افق‌های نوین در توانمندسازی و توسعه پایدار معماری، عمران، گردشگری، انرژی و محیط‌زیست شهری و روستایی، صص ۱۸-۱.
- پارسی، فرامرز، جعفرور ناصر، ساناز (۱۳۸۸)، ارزیابی تعامل بین سکونتگاه‌های روستایی حاشیه کویر مرکزی و محیط طبیعی با بررسی پایداری دوطرفه در جهت توسعه کالبدی (مطالعه موردی: قلعه روستای امیرآباد زواره)، اولین کنفرانس ملی مسکن و توسعه کالبدی روستا، صص ۸-۱.
- پاکزاد، جهان‌شاه (۱۳۹۵)، تاریخ شهر و شهرنشینی در ایران ۱ و ۲.
- حسین پور، احسان، امامی پور، وحیده (۱۳۹۸)، نقش استحکامات تدافعی در شکل‌گیری کالبدی شهرهای ایران از گذشته تا امروز (مطالعه موردی: دروازه‌های قم)، پژوهش در مهندسی عمران و معماری ایران، شماره ۱۴، صص ۳۶-۴۸.
- حکیم زاده اردکانی، محمدعلی، حسن‌زاده، احسان، مختاری، محمدحسین (۱۳۹۶)، تغییرات کاربری اراضی به‌منظور مدیریت ویژه اراضی کشاورزی در مناطق خشک و بیابانی (مطالعه موردی: شهرستان‌های هرات و مروست، استان یزد)، پانزدهمین کنگره علوم خاک ایران، صص ۶-۱.
- خلعتبری، اللهیار، پرتوی مقدم، عبای (۱۳۹۰)، الگوی استقرار زمامداران و کارگزاران عرب در ایران و تأثیر آن بر شهرسازی و جامعه‌ی شهری، مطالعات تاریخ اسلام، سال سوم، شماره ۹.
- ذبیحی، حسین (۱۳۹۰). کنکاش در نظریه‌ها و اقدامات شهرسازی و معرفی برنامه‌ریزی شهری فازی.
- رحیمی، هرآبادی، سعید، مجیدی راد، ندا، صانعی، مسعود (۱۳۹۵)، جایگاه و ضرورت آمایش دفاعی در ارزیابی مخاطرات سیلاب در مناطق بیابانی و کویری با دیدگاه پایداری شهری و استقرار جمعیت پایدار، همایش ملی انجمن ایرانی ژئومورفولوژی، دوره ۰، شماره: ۴.
- رهنمایی، محمدتقی. شاه‌حسینی، پروانه (۱۳۹۰). فرایند برنامه‌ریزی شهری ایران.
- زراعت، عباس. صفری، مجید. (۱۳۹۱)، مطالعه تطبیقی مفهوم دولت و مأموران دولتی در حقوق کیفری.
- سلمانی، محمد، اروچی حسن، اوسطی، امیرصادق، رحیمی، هرآبادی، سعید (۱۳۹۷)، ارزیابی قابلیت‌های ژئوتوریستی ژئومورفوسایت‌های مناطق خشک (مورد شناسی: مناطق کویری و بیابانی شهرستان طبس)، نشریه جغرافیا و آمایش شهری - منطقه‌ای، دوره: ۸، شماره: ۲۸، صفحات: ۲۳۵-۲۵۶.
- عطایی همدانی، محمدرضا، حمزه‌نژاد، مهدی، نقره‌کار، عبدالحمید (۱۳۹۰)، بررسی و الگوشناسی مکان‌یابی مساجد عصر نبوی در مدینه (مقدمه‌ای برای دستیابی به اصول مکان‌یابی مسجد در شهر اسلامی)، نشریه ماغ نظر، شماره شانزده، سال هشتم، صص ۱۶-۳.
- قربانی، میثم، دانشجو، خسرو (۱۳۹۷)، مطالعه تطبیقی نظریه فرم گروهی در بافت شهرهای حاشیه کویر ایران، سومین کنفرانس بین‌المللی عمران، معماری و طراحی شهری، صص ۹-۱.
- قنبری، رضا، بصیری، سوسن (۱۳۹۲)، بررسی تحقق‌پذیری معماری پایدار در مناطق کویری ایران با بکارگیری مصالح هوشمند.
- متقی دستنایی، افشین، حیدر، لطفی، موسی، صادقی (۱۳۹۳)، ابعاد جغرافیای سیاسی مکان‌یابی و انتقال پایتخت در ایران، نشریه برنامه‌ریزی منطقه‌ای، دوره: ۴، شماره: ۱۶، صفحات: ۱۳۷-۱۴۸.

- مجیدی، داوود، گیوه چی، سعید، نوری کرمانی، علی (۱۳۹۰)، به کارگیری اصول پدافند غیرعامل در بنای شهر دژها در ایران باستان، نشری مطالعات شهر ایرانی اسلامی، دوره: ۱، شماره: ۴، صفحات: ۳۷-۴۸.
- محمودی، علی اصغر، رافعی، سید رضا، خدادوست، جواد، ذوالفقاری، سجاد، قاسم، اکبرپور (۱۳۹۹)، نقش سازه‌های نظامی و دفاعی در تأمین امنیت بخش کویر ایران (با تأکید بر قلعه مکشور)، فصلنامه مطالعات تاریخ انتظامی، پیاپی ۲۷، صفحات: ۱۱۷ تا ۱۴۲.
- مرادی، بیستونی (۱۳۹۲)، بررسی تحلیلی پایداری در معماری مناطق کویری ایران، اولین همایش ملی معماری، مرمت، شهرسازی و محیط‌زیست پایدار.
- نصیرپور، غلامرضا، علیزاده، محمد، رحیمی، سعید، کریمی هرآبادی، هادی، (۱۳۹۷)، ارزیابی ظرفیت‌ها و قابلیت‌های میراث‌های ژئومورفیک در مناطق خشک به کمک روش کومانسکو (مطالعه موردی: منطقه بیابانی و کویری مرنجاب)، نشریه جغرافیایی سرزمین، دوره: ۱۵، شماره: ۵۸، صفحات: ۱۱۴-۱۰۱.
- هاشمی، سید مصطفی، علی پور، عباس، یوسفی، فشکی محسن، موسوی، میرنجف (۱۳۹۹)، شناسایی و اولویت‌بندی قابلیت‌های گردشگری در مناطق کویری و بیابانی استان قم، نشریه پژوهش‌های جغرافیای انسانی (پژوهش‌های جغرافیایی)، دوره: ۵۲، شماره: ۱، صفحات: ۱۷-۳۷.
- Mollazadeh, Kazem, Taheri Dehkordi, Masoumeh (2011), History, Placement and Material Hegemonic Structure, Iranian Islamic City Studies Journal, Volume: 2, Number: 6, Pages: 5-16. (In Persian)
- Aghamollaei, Reyhane (2015), a review of the causes of the establishment of desert cities in Iran with the environmental environment, the second national edition of modern horizons in the empowerment and sustainable development of architecture, civil engineering, tourism, energy and the urban and rural environment, pp. 18. 1. (In Persian)
- Parsi, Faramarz, Jafaror Naser, Sanaz (2009), the first place between the rural settlements on the edge of the central desert and the natural environment with a two-way sustainability investigation in the direction of physical development (a case study: Amirabad Zavareh Village Castle), National Housing and Development Conference. Kalbadi village, pp. 8-1. (In Persian)
- Pakzad, Jahanshah (2016), History of the city and urbanization in Iran 1 and 2. (In Persian)
- Hosseinpour, Ehsan, Emamipour, Vahideh (2019), The role of defensive fortifications in the physical form of Iranian cities from the past to the present (case study: Qom Gate), Research in Civil Engineering and Architecture of Iran, No. 14, pp. 48- 36. (In Persian)
- Hakimzadeh Ardakani, Mohammad Ali, Hassanzadeh, Ehsan, Mokhtari, Mohammad Hossein (2017), land use changes for special management of agricultural lands in dry and desert areas (case study: Herat and Merost cities, Yazd province), 15th Science Congress. Soil of Iran, pp. 1-6. (In Persian)
- Khalatbari, Allahyar, Partovi Moghadam, Abai (2011), the pattern of establishment of Arab rulers and agents in Iran and its effect on urban planning and urban society, Islamic History Studies, third year, number 9. (In Persian)
- Zabihi, Hossein (2011). Exploring theories and discovering urban planning and introducing fuzzy urban planning. (In Persian)
- Rahimi, Harabadi, Saeed, Rad, Neda, Saneyi, Masoud (2016), The position and need of defense in the assessment of flood risks in desert and desert areas with the perspective of urban sustainability and sustainable population establishment, National Conference of the Iranian Association of Geomorphology, Volume 0., number 4. (In Persian)
- Rahmani, Mohammad Taghi. Shah Hosseini, Parvaneh (2011). Iran's urban planning process. (In Persian)

- Zarem, Abbas. Safari, Majid. (2011), a comparative study of the concept of government and government agents in criminal law. (In Persian)
- Salmani, Mohammad, Orouji Hassan, Osati, Amirsadegh, Rahimi, Harabadi, Saeed (2018), Evaluation of geotourism capabilities of geomorphosites in dry areas (case study: desert and desert areas of Tabas city), Journal of Geography and Urban-Regional Planning., Volume: 8, Number: 28, Pages: 235-256. (In Persian)
- Ataei Hamedani, Mohammad Reza, Hamzeh-Najad, Mahdi, Noghrehkar, Abdolhamid (2011), Methodology and Patterns of Placement of Prophetic Mosques in Medina (An Introduction to the Principles of Placement of Mosques in an Islamic City), Magh Nazar Magazine, Number Sixteen, eighth year, pp. 3-16. (In Persian)
- Ghorbani, Meysam, Daneshjou, Khosro (2018), study of the comparative theory of group form in the context of cities on the edge of the Iranian desert, the third international conference on civil engineering, architecture and urban design, pp. 1-9. (In Persian)
- Ghanbari, Reza Basiri, Sosan (2012), investigating the use of sustainable architecture in the desert areas of Iran by using smart materials. (In Persian)
- Motaghi Dastanai, Affin, Haider, Lotfi, Musa, Sadeghi (2013), The geo-political position of capital location and relocation in Iran, Regional Planning Journal, Volume: 4, Number: 16, Pages: 137-148. (In Persian)
- Majidi, Davoud, Givehchi, Saeed, Nouri Kermani, Ali (2011), Application of passive defense principles in the construction of fortresses in ancient Iran, Journal of Islamic Iranian City Studies, Volume: 1, Number: 4, Pages: 37-. 48. (In Persian)
- Mahmoudi, Ali Asghar, Rafei, Seyed Reza, Khodadoost, Javad, Zolfaghari, Sajjad, ghasem, Akbarpour (2020), The role of military and defense structures in securing the security of the desert part of Iran (with an emphasis on Makshor Castle), Quarterly Journal of History Studies. Management, series 27, pages: 117 to 142. (In Persian)
- Moradi, Bistouni (2013), Analytical study of sustainability in the architecture of desert regions of Iran, the first national conference on architecture, restoration, urban planning and sustainable environment. (In Persian)
- Nasirpour, Gholamreza, Alizadeh, Mohammad, Rahimi, Saeed, Karimi Harabadi, Hadi, (2018), Evaluation of the criteria and capabilities of geomorphic heritage in arid regions using the Comansco method (case study: desert and desert region of Maranjab). Sarzamin Geographical Journal, Volume: 15, Number: 58, Pages: 101-114. (In Persian)
- Hashemi, Seyed Mostafi, Alipour, Abbas, Yousefi, Feshki, Mohsen, Mousavi, Miranjaf (2020), Identification and prioritization of tourism values in desert and desert areas of Qom province, Human Geography Research Journal (Geographical Researches). Volume: 52, Number: 1, Pages: 17-37. (In Persian)